

**Общество с ограниченной ответственностью
"Оценочная Компания Волга"**

**О Т Ч Е Т № 1/16-01
об оценке имущества
ИП Завьялова Анатолия
Ивановича**

Объекты оценки:	Автомобиль ГАЗ-330232, идентификационный номер VIN X9633023282349601, год выпуска 2008 г.; автомобиль ПАЗ 4234, идентификационный номер VIN X1M4234K080000785, год выпуска 2008 г.; автомобиль ГАЗ-2834 LH Валдай, идентификационный номер VIN XU42834LH70000242, год выпуска 2007 г.; автомобиль ГАЗ-322131 Газель микроавтобус, идентификационный номер VIN X7832213140009062, год выпуска 2004 г.; автомобиль ГАЗ-322132 Газель 12 мест, идентификационный номер VIN X96322132A0663126, год выпуска 2010 г.
Местоположение объектов:	Россия, Волгоград, Химзаводская улица, 39 (4 объекта); Россия, Волгоград, проспект Ленина, 120А (1 объект)
Дата составления отчета:	22 марта 2016 г.
Заказчик:	Конкурсный управляющий ИП Завьялова Анатолия Ивановича Панкова Галина Николаевна

г. Волгоград 2016

22 марта 2016 г.

Конкурсному управляющему
ИП Завьялова А.И.
Панковой Г.Н.

Уважаемая Галина Николаевна!

В соответствии с договором №1/16-01 от 27 января 2016 года на оказание услуг по оценке имущества с учетом дополнительного соглашения №1 от 14 марта 2016 г. к договору оказания услуг по проведению оценки № 1/16-01 от 27 января 2016 г., общество с ограниченной ответственностью "Оценочная Компания Волга" в лице Оценщика Романова А.А. произвело оценку принадлежащего ИП Завьялову Анатолию Ивановичу, транспортных средств в составе: автомобиль ПАЗ 4234, идентификационный номер VIN X1M4234K080000785, год выпуска 2008 г.; автомобиль ГАЗ-2834 LH Валдай, идентификационный номер VIN XU42834LH70000242, год выпуска 2007 г.; автомобиль ГАЗ-322131 Газель микроавтобус, идентификационный номер VIN X7832213140009062, год выпуска 2004 г.; автомобиль ГАЗ-330232, идентификационный номер VIN X9633023282349601, год выпуска 2008 г., расположенных по адресу: Россия, Волгоград, Химзаводская улица, 39 и транспортного средства - автомобиль ГАЗ-322132 Газель 12 мест, идентификационный номер VIN X96322132A0663126, год выпуска 2010 г., расположенного по адресу: Россия, Волгоград, проспект Ленина, 120А.

Целью настоящей оценки являлось определение рыночной стоимости имущества. Оценка проведена в соответствии с нормами действующих стандартов оценки по состоянию на 22 марта 2016 г.

В рамках Отчета не производилась аудиторская или иная проверка используемой информации. Результаты анализа, проведенные исследования и расчеты позволяют сделать вывод о том, что стоимость объектов оценки с учетом ограничительных условий и сделанных допущений составляет, округленно:

№	Наименование	Рыночная стоимость, округленная, руб.
1	Автомобиль ГАЗ-330232, идентификационный номер VIN X9633023282349601, год выпуска 2008 г.	249 100
2	Автомобиль ПАЗ 4234, идентификационный номер VIN X1M4234K080000785, год выпуска 2008 г.	458 200
3	Автомобиль ГАЗ-2834 LH Валдай, идентификационный номер VIN XU42834LH70000242, год выпуска 2007 г.	357 800
4	Автомобиль ГАЗ-322131 Газель микроавтобус, идентификационный номер VIN X7832213140009062, год выпуска 2004 г.	90 400
5	Автомобиль ГАЗ-322132 Газель 12 мест, идентификационный номер VIN X96322132A0663126, год выпуска 2010 г.	288 500

Обращаю внимание, что это письмо не является Отчетом об оценке, а только предваряет Отчет, приведенный далее. Развернутая характеристика оцениваемого имущества приведена в Отчете об оценке.

Отдельные части настоящей оценки не могут трактоваться самостоятельно, а только в связи с полным текстом прилагаемого Отчета, принимая во внимание все содержащиеся в нем допущения и ограничения.

Если у Вас возникнут какие-либо вопросы по оценке или по методике ее проведения, использованной нами, пожалуйста, обращайтесь непосредственно к нам.

Благодарим за возможность оказать для Вас услугу.

С уважением, директор общества
с ограниченной ответственностью
"Оценочная Компания Волга"

А.А. Романов

1. ОСНОВНЫЕ ФАКТЫ И ВЫВОДЫ.

1.1. Общая информация, идентифицирующая объекты оценки.

Таблица 1.1.1 Общая информация, идентифицирующая объекты оценки

Объекты оценки	Автомобиль ПАЗ 4234, идентификационный номер VIN X1M4234K080000785, год выпуска 2008 г., ПТС 52 МР 282826 выданный ООО Павловский автобусный завод 23.04.08.
	Автомобиль ГАЗ-2834 ЛН Валдай, идентификационный номер VIN XU42834LN70000242, год выпуска 2007 г., ПТС 52 МН 849645 выданный ООО "Автомаш" 18.07.2007.
	Автомобиль ГАЗ-322131 Газель микроавтобус, идентификационный номер VIN X7832213140009062, год выпуска 2004 г., ПТС 52 КТ 160593 выданный ООО ЗАМС 09.06.04.
	Автомобиль ГАЗ-330232, идентификационный номер VIN X9633023282349601, год выпуска 2008 г., ПТС 52 МС 822479 выданный ООО Автомобильный завод ГАЗ Россия 29.08.08.
Местоположение объектов оценки	Россия, Волгоград, Химзаводская улица, 39
Объект оценки	Автомобиль ГАЗ-322132 Газель 12 мест, идентификационный номер VIN X96322132A0663126, год выпуска 2010 г., ПТС 52 МТ 991395 выданный ООО Автомобильный завод ГАЗ Россия 26.02.10.
Местоположение объекта оценки	Россия, Волгоград, проспект Ленина, 120А

1.2. Результаты оценки, полученные при применении различных подходов к оценке.

Таблица 1.2.1 Результаты оценки, полученные при применении различных подходов к оценке

Величина стоимости объектов оценки, полученная при применении различных подходов к оценке рыночной стоимости, округленно руб.	
Результат оценки, полученный затратным подходом, руб.	
Автомобиль ГАЗ-330232, идентификационный номер VIN X9633023282349601, год выпуска 2008 г.	207 168
Автомобиль ПАЗ 4234, идентификационный номер VIN X1M4234K080000785, год выпуска 2008 г.	535 542
Автомобиль ГАЗ-2834 ЛН Валдай, идентификационный номер VIN XU42834LN70000242, год выпуска 2007 г.	387 800
Автомобиль ГАЗ-322131 Газель микроавтобус, идентификационный номер VIN X7832213140009062, год выпуска 2004 г.	101 000
Автомобиль ГАЗ-322132 Газель 12 мест, идентификационный номер VIN X96322132A0663126, год выпуска 2010 г.	306 700

Результат оценки, полученный сравнительным подходом, руб.	
Автомобиль ГАЗ-330232, идентификационный номер VIN X9633023282349601, год выпуска 2008 г.	279 100
Автомобиль ПАЗ 4234, идентификационный номер VIN X1M4234K080000785, год выпуска 2008 г.	402 900
Автомобиль ГАЗ-2834 LH Валдай, идентификационный номер VIN XU42834LH70000242, год выпуска 2007 г.	336 400
Автомобиль ГАЗ-322131 Газель микроавтобус, идентификационный номер VIN X7832213140009062, год выпуска 2004 г.	82 800
Автомобиль ГАЗ-322132 Газель 12 мест, идентификационный номер VIN X96322132A0663126, год выпуска 2010 г.	275 400
Результат оценки, полученный доходным подходом	Не применялся (мотивированный отказ)

1.3. Итоговая величина стоимости объектов оценки.

Таблица 1.3.1 Итоговая величина стоимости объектов оценки.

Итоговая величина стоимости объекта оценки, руб.	
Автомобиль ГАЗ-330232, идентификационный номер VIN X9633023282349601, год выпуска 2008 г.	249 100
Автомобиль ПАЗ 4234, идентификационный номер VIN X1M4234K080000785, год выпуска 2008 г.	458 200
Автомобиль ГАЗ-2834 LH Валдай, идентификационный номер VIN XU42834LH70000242, год выпуска 2007 г.	357 800
Автомобиль ГАЗ-322131 Газель микроавтобус, идентификационный номер VIN X7832213140009062, год выпуска 2004 г.	90 400
Автомобиль ГАЗ-322132 Газель 12 мест, идентификационный номер VIN X96322132A0663126, год выпуска 2010 г.	288 500

2. ЗАДАНИЕ НА ОЦЕНКУ В СООТВЕТСТВИИ С ТРЕБОВАНИЯМИ ФЕДЕРАЛЬНЫХ СТАНДАРТОВ ОЦЕНКИ.

Таблица 2.1 Задание на оценку

Основание для проведения оценки	Договор №1/16-01 от 27 января 2016 года; дополнительное соглашение №1 от 14 марта 2016 г. к договору оказания услуг по проведению оценки № 1/16-01 от 27 января 2016 г.
Заказчик	Конкурсный управляющий ИП Завьялова А.И. (ИНН 344805520691, ОГРНИП 304346117300152) Панкова Галина Николаевна.
Собственник объектов оценки	ИП Завьялов А.И., (ИНН 344805520691, ОГРНИП 304346117300152 дата присвоения 21.06.2004 года), 400086, Волгоградская область, г. Волгоград, ул. Корпусная, д. 28.
Объекты оценки	Автомобиль ПАЗ 4234, идентификационный номер VIN X1M4234K080000785, год выпуска 2008 г.

	Автомобиль ГАЗ-2834 ЛН Валдай, идентификационный номер VIN XU42834LN70000242, год выпуска 2007 г.
	Автомобиль ГАЗ-322131 Газель микроавтобус, идентификационный номер VIN X7832213140009062, год выпуска 2004 г.
	Автомобиль ГАЗ-330232, идентификационный номер VIN X9633023282349601, год выпуска 2008 г.
Местоположение объектов оценки	Россия, Волгоград, Химзаводская улица, 39
Объект оценки	Автомобиль ГАЗ-322132 Газель 12 мест, идентификационный номер VIN X96322132A0663126, год выпуска 2010 г.
Местоположение объекта оценки	Россия, Волгоград, проспект Ленина, 120А
Права на объекты оценки, учитываемые при определении стоимости объектов оценки	Автомобиль ГАЗ-330232, идентификационный номер VIN X9633023282349601, год выпуска 2008 г. – право собственности
	Автомобиль ПАЗ 4234, идентификационный номер VIN X1M4234K080000785, год выпуска 2008 г. – право собственности
	Автомобиль ГАЗ-2834 ЛН Валдай, идентификационный номер VIN XU42834LN70000242, год выпуска 2007 г. – право собственности
	Автомобиль ГАЗ-322131 Газель микроавтобус, идентификационный номер VIN X7832213140009062, год выпуска 2004 г. – право собственности
	Автомобиль ГАЗ-322132 Газель 12 мест, идентификационный номер VIN X96322132A0663126, год выпуска 2010 г. – право собственности
Ограничения (обременение) права на объекты оценки	Автомобиль ГАЗ-330232, идентификационный номер VIN X9633023282349601, год выпуска 2008 г. – залог перед ЗАО «Инвест-Связь-Холдинг» по договору переуступки прав № 03/2014-11/ИСХ от 06.05.2014. (согласно определения арбитражного суда Волгоградской области по делу №А12-36729/2014 от 11.06.2015, см. приложение)
	Автомобиль ПАЗ 4234, идентификационный номер VIN X1M4234K080000785, год выпуска 2008 г. – залог перед ЗАО «Банк Интеза» (согласно определения арбитражного суда Волгоградской области по делу №А12-36729/2014 от 30.01.2015, см. приложение)
	Автомобиль ГАЗ-2834 ЛН Валдай, идентификационный номер VIN XU42834LN70000242, год выпуска 2007 г. – договор залога перед ВТБ 24 (ПАО) №721/1308-0000028-308 от 12 сентября 2012 г. (см. приложение)
	Автомобиль ГАЗ-322131 Газель микроавтобус, идентификационный номер VIN X7832213140009062, год выпуска 2004 г. - договор залога перед ВТБ 24

	<p>(ПАО) №721/1308-0000028 от 12 сентября 2012 г. (согласно определения арбитражного суда Волгоградской области по делу №А12-36729/2014 от 05.02.2015 г., см. приложение)</p> <p>Автомобиль ГАЗ-322132 Газель 12 мест, идентификационный номер VIN X96322132A0663126, год выпуска 2010 г. – право собственности - залог перед ЗАО «Инвест-Связь-Холдинг» по договору переуступки прав № 03/2014-11/ИСХ от 06.05.2014. (согласно определения арбитражного суда Волгоградской области по делу №А12-36729/2014 от 11.06.2015, см. приложение)</p>
Допущения и ограничения, на которых должна основываться оценка	<p>ИП Завьялов А.И. признан несостоятельным (банкротом), имущество принадлежащее ИП Завьялову А.И. включено в конкурсную массу, согласно решения арбитражного суда по делу № А12-36729/2014 от 06.03.2015 г., при открытии данной процедуры снимаются ранее наложенные аресты на имущество должника и иные ограничения распоряжения имуществом. Основанием для снятия ареста на имущество является решение суда о признании должника банкротом и об открытии конкурсного производства.</p> <p>Состояние объектов оценки определялось по фотоматериалам и информации полученной от заказчика, так как объекты для осмотра оценщику не предоставлялись.</p>
Цель оценки	<p>Определение рыночной стоимости объектов оценки, для использования в качестве начальной продажной стоимости в ходе торгов по реализации данного имущества в рамках процедуры банкротства ИП Завьялова А.И.</p>
Предполагаемое использование результатов оценки и связанные с этим ограничения:	<p>Использование величины рыночной стоимости объектов оценки при продаже имущества</p>
Ограничения, связанные с предполагаемым использованием результатов оценки	<p>Отчет об оценке содержит профессиональное мнение Оценщика относительно стоимости Объектов оценки только в указанных целях, по состоянию на указанную дату и в соответствии с предполагаемым использованием результатов оценки</p>
Вид стоимости	<p>Рыночная стоимость, в соответствии с определением, установленным ст.3 ФЗ РФ «Об оценочной деятельности в РФ» № 135-ФЗ от 29.07.98 г. Выбор вида стоимости осуществлен на основании предполагаемого использования результатов оценки</p>
Информация о привлекаемых к проведению оценки и подготовке отчета об оценке организациях и специалистах	<p>Организации и специалисты к проведению оценки не привлекались</p>
Дата оценки	<p>22 марта 2016 года</p>

Дата сбора информации	27 января 2016 года - 18 марта 2016 года
Дата составления отчета	22 марта 2016 года

3. СВЕДЕНИЯ О ЗАКАЗЧИКЕ И ОБ ОЦЕНЩИКЕ.

Сведения о Заказчике и Собственнике Объектов оценки (физическое лицо) представлены в табличной форме.

3.1. Сведения о собственнике объектов оценки.

Таблица 3.1.1 Сведения о собственнике объектов оценки

Полное наименование:	ИП Завьялов Анатолий Иванович
Местонахождение:	400054, г. Волгоград, ул. Ейская д. 20
ИНН:	344805520691
ОГРНИП:	304346117300152 дата присвоения 21.06.2004 г.

3.2. Сведения о заказчике.

Таблица 3.2.1 Сведения о заказчике объектов оценки

Полное наименование:	Конкурсный управляющий ИП Завьялова А.И. (ИНН 344805520691, ОГРНИП 304346117300152) Панкова Галина Николаевна.
Почтовый адрес:	400066, г. Волгоград, ул. Мира, 9, а/я 6
ИНН:	344600537133

3.3. Сведения об Оценщике.

Таблица 3.3.1 Сведения об Оценщике

Оценщик (полное наименование):	Общество с ограниченной ответственностью "Оценочная Компания Волга"
Оценщик (сокращенное наименование):	ООО "ОК Волга"
Юридический адрес	400048, г. Волгоград, пр-кт им маршала Г.К. Жукова, 106
Телефон:	8-937-091-11-11
ИНН организации	3443925360
ОГРН:	1133443031391, дата присвоения 15 ноября 2013 года
Сведения о договоре обязательного страхования ответственности организации при осуществлении оценочной деятельности:	Договор страхования с ОСАО "ИНГОССТРАХ" №594-78124-377704/15, срок действия с 28 мая 2015 года по 27 мая 2016 года, выдан 28 мая 2015 года, страховая

	сумма 5 000 000 рублей.
Сведения о членстве в саморегулируемой организации оценщиков	Сотрудники ООО "ОК Волга" являются членами саморегулируемых организаций оценщиков: Романов А.А. - НП «Экспертный совет», г. Москва, Б. Трехсвятительский пер., д. 2/1, стр. 2, свидетельство о членстве № 1063, выдано 24.07.2013 г.; Строгов И.Е. НП «Экспертный совет», г. Москва, Б. Трехсвятительский пер., д. 2/1, стр. 2, свидетельство о членстве №1403

Таблица 3.3.2 Сведения об исполнителе

Фамилия, имя, отчество Оценщика-исполнителя:	Романов Александр Александрович
ИНН:	344702830250
Номер и дата выдачи документа, подтверждающего получение профессиональных знаний в области оценочной деятельности оценщика-исполнителя:	Прошел профессиональную переподготовку в НОУ ВПО «Московский финансово-промышленный университет «Синергия» по программе профессиональной переподготовки «Оценка стоимости предприятия «Бизнеса» – диплом оценщика ПП-I №932917, выдан 01 июня 2013 г; Стаж работы в оценочной деятельности 3-й год
Информация о членстве в саморегулируемой организации оценщика-исполнителя:	НП «Экспертный совет», г. Москва, Б. Трехсвятительский пер., д. 2/1, стр. 2, свидетельство о членстве № 1063, выдано 24.07.2013 г.
Сведения о страховании гражданской ответственности оценщика-исполнителя:	Деятельность оценщика Романова А.А. застрахована в ООО "Центральное страховое общество" (ООО —ЦСО), страховой полис №77700 ОО-000119/14/1036, срок действия с 15.07.2014 года по 14.07.2017 г. Застрахованы имущественные интересы Оценщика, связанные с его обязанностью возместить вред, причиненный третьим лицам в связи с осуществлением деятельности в качестве оценщика, страховая сумма 300 000 рублей.

4. ДОПУЩЕНИЯ И ОГРАНИЧИТЕЛЬНЫЕ УСЛОВИЯ, ИСПОЛЬЗОВАННЫЕ ОЦЕНЩИКОМ ПРИ ПРОВЕДЕНИИ ОЦЕНКИ.

Следующие допущения и ограничивающие условия являются неотъемлемой частью отчета:

– Настоящий отчет достоверен лишь в полном объеме. Использование отдельных положений и выводов отчета вне данного контекста является некорректным и может привести к искажению результатов.

– Содержащиеся в Отчете анализ, мнения и заключения принадлежат оценщику и действительны строго в пределах ограниченных условий и допущений, являющихся частью настоящего Отчета.

- Оценщик не имеет ни настоящей, ни ожидаемой заинтересованности в оцениваемом имуществе и действует непредвзято и без предупреждения по отношению к участвующим сторонам. Вознаграждение оценщика не зависит от итоговой оценки стоимости, а также тех событий, которые могут наступить в результате использования заказчиком или третьими сторонами выводов и заключений, содержащихся в Отчете.

- Любая публикация отчета целиком или по частям, публикация ссылок на отчет, данных, содержащихся в отчете, имени и профессиональной принадлежности Оценщика – не допускается без письменного согласия Оценщика, за исключением случаев, связанных с реализацией Заказчиком целей и задач оценки, указанных в настоящем Отчете.

- Мнение Оценщика относительно величины рыночной стоимости действительно на дату оценки. Оценщик не несет ответственности за последующие изменения рыночных условий и, соответственно, величины рыночной стоимости объектов оценки.

- Ни клиент, ни Оценщик не могут использовать отчет иначе, чем это предусмотрено договором на оценку.

- От Оценщика не требуется появляться в суде или свидетельствовать иным способом по поводу произведенной оценки, иначе как по официальному вызову суда.

- Отчет об оценке содержит профессиональное мнение Оценщика относительно рыночной стоимости объектов оценки и не является гарантией того, что объекты будут проданы на свободном рынке по цене, указанной в данном отчете.

- Оценщик исходил из того, что на объект оценки имеются все подлежащие оценке права в соответствии с действующим законодательством. Однако анализ правоустанавливающих документов и имущественных прав на объект оценки выходит за пределы профессиональной компетенции Оценщика и он не несет ответственности за связанные с этим вопросы. Права на оцениваемые объекты считаются достоверными и достаточными для рыночного оборота оцениваемых объектов. Оцениваемые права считаются свободными от каких-либо претензий или ограничений, кроме оговоренных в отчете.

- Оценщик не занимался измерениями физических параметров оцениваемых объектов и не несет ответственности за вопросы соответствующего характера.

- Оценщик не несет никакой ответственности в том случае, если какая-либо третья сторона будет опираться в своих заключениях на отчет.

- Сведения, полученные Оценщиком из разных источников и содержащиеся в отчете, считаются достоверными. Однако Оценщик не может гарантировать абсолютную точность информации, поэтому для всех сведений указывается источник информации.

- При определении рыночной стоимости Объектов оценки, отраженной в данном отчете, Оценщик исходит из предположения, что обременения (ограничения) прав собственности на Объект оценки отсутствуют. В отношении ИП Завьялова А.И. решением Арбитражного суда Волгоградской области от 06.03.2015 года по делу № А12-36729/2014 открыто конкурсное производство, согласно ФЗ "О несостоятельности (банкротстве)" при открытии данной процедуры снимаются ранее наложенные аресты на имущество должника и иные ограничения распоряжения имуществом. Основанием для снятия ареста на имущество является решение суда о признании должника банкротом и об открытии конкурсного производства.

- Состояние объектов оценки определялось по фотоматериалам и информации полученной от заказчика, так как объекты для осмотра оценщику не предоставлялись.

- При оценке объектов в рамках сравнительного и затратного подходов могут быть использованы различные методики определения износа, согласно которым одна и та же величина износа в процентном соотношении может означать отличные друг от друга в разных методиках оценки состояния. Так как количество оценочных состояний в разных

методиках может отличаться. На расчетах указанное допущение не отражается ввиду того, что величина износа в процентном выражении при использовании любой из методик остается постоянной.

– Отчет составлен с учетом изменений внесенных дополнительным соглашением №1 от 14 марта 2016 г. в договор оказания услуг по проведению оценки № 1/16-01 от 27 января 2016 г.

5. ОСНОВНЫЕ ПОНЯТИЯ И ОПРЕДЕЛЕНИЯ

В работе используются следующие определения терминов, иное толкование которых в рамках данного Отчета невозможно.

Аналог объекта оценки - сходный по основным экономическим, материальным, техническим и другим характеристикам с объектом оценки другой объект, цена которого известна из сделки, состоявшейся при сходных условиях.

Аренда - договорное соглашение, по которому права пользования и владения передаются от титульного собственника имущества (арендодателя) в обмен на обещание другого лица (арендатора) выплачивать арендную плату, как это предписано в договоре аренды.

Арендатор - физическое или юридическое лицо, взявшее на определенных условиях во временное пользование не принадлежащие ему средства производства с целью получения дохода.

Арендная плата - денежная оплата права пользования арендуемым имуществом. Величина арендной платы определяется договором об аренде.

Арендодатель - лицо, уполномоченное законом или собственником сдавать имущество в аренду.

Дата проведения оценки - календарная дата, по состоянию на которую определяется стоимость объекта оценки.

Здания - вид основных фондов по натурально-вещественному признаку, включающий архитектурно-строительные объекты, назначением которых является создание условий (защита от атмосферных явлений и пр.) для труда, жилья, социально-культурного обслуживания населения и хранения материальных ценностей. Здания имеют в качестве основных конструктивных элементов фундаменты, стены и крышу (цокольная часть электростанций на открытом воздухе относится к зданиям). Передвижные домики (мастерские, кузницы, котельные, кухни, АТС, жилые, бытовые, административные и пр.) относятся к зданиям, установленное в них оборудование и другие основные фонды относятся соответственно к машинам и оборудованию или другим классам основных фондов.

Земельный участок - часть недвижимости в виде участка территории земли с границами, определенными в документах, выдаваемых государственными комитетами по земельным ресурсам и землеустройству.

Износ основных фондов (средств) - частичная или полная утрата основными фондами потребительских свойств и стоимости в процессе эксплуатации, под воздействием сил природы, вследствие технического прогресса и роста производительности общественного труда. изнашиваются все виды основных фондов. Интенсивность износа зависит от вида основных фондов, особенностей их конструкции, качества изготовления, характера и условий эксплуатации, состояния обслуживания и других факторов.

Различают несколько типов износа. *Физический износ* - уменьшение стоимости имущества вследствие потери его элементами своих первоначальных свойств. *Моральный (функциональный) износ* - уменьшение стоимости имущества вследствие несоответствия его характеристик современным требованиям рынка. *Внешний износ* - уменьшение стоимости имущества вследствие изменения условий окружающей среды. По характеру состояния износ подразделяют на устранимый и неустранимый. Необходимо различать термины «износ» в экономической науке и «амортизация» в бухгалтерском учете.

Имущество - материальные объекты и нематериальные активы, обладающие полезностью и стоимостью.

Итоговая величина стоимости объекта оценки - величина стоимости объекта оценки, полученная как итог обоснованного оценщиком обобщения результатов расчетов стоимости объекта оценки при использовании различных подходов к оценке и методов оценки.

Корректировка представляет собой операцию (часто математическую), учитывающую разницу в стоимости между оцениваемым и сравнимым объектами, вызванную влиянием конкретного элемента сравнения.

Метод оценки стоимости - способ расчёта стоимости объекта оценки в рамках одного из подходов к оценке.

К недвижимым вещам (недвижимое имущество, недвижимость) относятся земельные участки, участки недр, обособленные водные объекты и все, что прочно связано с землей, то есть объекты, перемещение которых без несоразмерного ущерба их назначению невозможно, в том числе леса, многолетние насаждения, здания, сооружения, объекты незавершенного строительства.

К недвижимым вещам относятся также подлежащие государственной регистрации воздушные и морские суда, суда внутреннего плавания, космические объекты. Законом к недвижимым вещам может быть отнесено и иное имущество.

Объект оценки - объекты гражданских прав, в отношении которых законодательством Российской Федерации установлена возможность их участия в гражданском обороте.

Отчет об оценке имущества - документ, содержащий обоснование мнения оценщика о стоимости имущества, оформленный в соответствии с требованиями действующего законодательства и стандартов оценки.

Подходы к оценке:

1. затратный подход - совокупность методов оценки стоимости объекта оценки, основанных на определении затрат, необходимых для приобретения, воспроизводства либо замещения объекта оценки с учетом износа и устареваний;

2. сравнительный подход - совокупность методов оценки, основанных на получении стоимости объекта оценки путем сравнения оцениваемого объекта с объектами-аналогами;

3. доходный подход - совокупность методов оценки, основанных на определении ожидаемых доходов от использования объекта оценки.

Право собственности - право собственника владеть, пользоваться и распоряжаться своим имуществом. К правам собственности относятся:

- право совершать в отношении принадлежащего ему имущества любые действия, не противоречащие закону и правовым актам и не нарушающие права и охраняемые законом интересы других лиц;
- право отчуждать свое имущество в собственность другим лицам;
- право передавать имущество в залог;
- право передавать свои права владения, пользования и распоряжения имуществом.

Процедура оценки имущества — совокупность, определенная последовательность приемов, обеспечивающих процесс сбора и анализа данных, проведения расчетов стоимости имущества и оформления результатов оценки.

Рыночная стоимость - наиболее вероятная цена, по которой данный объект оценки может быть отчужден на открытом рынке в условиях конкуренции, когда стороны сделки действуют разумно, располагая всей необходимой информацией, а на величине цены сделки не отражаются какие-либо чрезвычайные обстоятельства, то есть когда:

- одна из сторон сделки не обязана отчуждать объект оценки, а другая сторона не обязана принимать исполнение;
- стороны сделки хорошо осведомлены о предмете сделки и действуют в своих интересах;
- объект оценки представлен на открытом рынке посредством публичной оферты, типичной для аналогичных объектов оценки.

Срок экспозиции объекта оценки - период времени, начиная с даты представления на открытый рынок (публичная оферта) объекта оценки до даты совершения сделок с ним.

Стоимость воспроизводства - сумма затрат в рыночных ценах, существующих на дату проведения оценки, на создание объекта, идентичного объекту оценки, с применением идентичных материалов и технологий, с учетом износа объекта оценки.

Стоимость замещения - сумма затрат на создание объекта, аналогичного объекту оценки, в рыночных ценах, существующих на дату проведения оценки, с учетом износа объекта оценки.

Улучшения - это любые формы благоустройства участка, от зданий и сооружений до ландшафтного оформления. Улучшения подвержены износу, который происходит с течением времени под воздействием различных факторов.

Цена - денежная сумма, предлагаемая или уплаченная за объект оценки или его аналог.

6. ПРИМЕНЯЕМЫЕ СТАНДАРТЫ ОЦЕНОЧНОЙ ДЕЯТЕЛЬНОСТИ.

Выбор стандарта оценки определяется в первую очередь целью и конкретными обстоятельствами оценки. В некоторых ситуациях применение конкретного стандарта диктуется законодательно, в других - производится по усмотрению заинтересованных Сторон.

Оценка Объекта выполнена в соответствии с требованиями Федерального закона от 29.07.1998 г. № 135-ФЗ «Об оценочной деятельности в Российской Федерации» и Стандартов оценки, обязательных к применению субъектами оценочной деятельности:

- ФСО-1 Приказ Министерства экономического развития и торговли Российской Федерации (Минэкономразвития России) от 20 мая 2015 г. №297 г. Москва «Об утверждении федерального стандарта оценки «Общие понятия оценки, подходы к оценке и требования к проведению оценки (ФСО №1)»
- ФСО-2 Приказ Министерства экономического развития и торговли РФ (Минэкономразвития России) от 20 мая 2015 г. №298 г. Москва «Об утверждении федерального стандарта оценки «Цель оценки и виды стоимости (ФСО №2)»
- ФСО-3 Приказ Министерства экономического развития и торговли РФ (Минэкономразвития России) от 20 мая 2015 г. №299 г. Москва «Об утверждении федерального стандарта оценки «Требования к отчету об оценке (ФСО №3)»
- Стандарты и правила оценочной деятельности Некоммерческого партнерства «Саморегулируемая организация оценщиков «Экспертный совет», утверждены Советом НП оценщиков «ЭС» протокол № 4/2010 от «31» августа 2010г.с изменениями и дополнениями, утвержденными Советом НП «СРОО «ЭС» протокол № 19/2011 от «12» мая 2011г.

Использование перечисленных стандартов вызвано обязательностью их применения при осуществлении оценочной деятельности на территории РФ, что установлено ст.11 Федерального закона от 29.07.1998 г. №135-ФЗ «Об оценочной деятельности в РФ».

7. ОПИСАНИЕ ПРОЦЕССА ОЦЕНКИ.

7.1. Объем и этапы исследования.

Оценка рыночной стоимости объекта включала в себя следующие этапы:

- а) Заключение с Заказчиком договора на проведение оценки
- б) Сбор и анализ информации, необходимой для проведения оценки:
 - Сбор и обработка данных, относящихся к объектам оценки и их анализ:

- правоустанавливающих документов, сведений об обременении объекта оценки;
 - информации, устанавливающей качественные характеристики объекта оценки, а также другой информации, связанной с объектом оценки;
- Определение и анализ рынка

в) Применение подходов к оценке, включая выбор методов оценки и осуществление необходимых расчетов, мотивировка отказа от определенных подходов. Для оценки рыночной стоимости объекта оценки были использованы сравнительный и затратный подходы, являющиеся стандартными, принятыми ФСО и в международной практике.

г) Согласование (обобщение) результатов применения подходов к оценке и определение итоговой величины стоимости объекта оценки. Определение итоговой стоимости объектов оценки на основании проведенных расчетов. Проверка полученного результата

д) Составление отчета об оценке.

Для получения итогового результата оценки, Оценщиком были проведены исследования в необходимом и достаточном объеме в соответствии с целями и задачами оценки.

На этапе определения и анализа рынка оборудования Оценщик:

- изучил состав (объем и структуру) рынка, законодательную и нормативную базу, относящуюся к оцениваемым правам;
- провел анализ объема и структуры спроса/предложения, анализ ценовой ситуации на рынке;
- выявил интервалы и средние цены для различных сегментов рынка.

Анализ был проведен на основе изучения аналитических обзоров по теме, опубликованных в специализированных газетах, журналах, всемирной сети Internet и прочих средствах массовой информации. В результате проведенного анализа было получено представление о фактическом состоянии рынка, выявлена стратегия основных участников рынка, определен сегмент, на котором главным образом работают основные участники, сегмент, на котором будет позиционирован объект оценки, выявлена существующая ценовая ситуация, а также сделан прогноз конъюнктуры и состояния рынка.

В рамках проведения работ по определению стоимости объекта оценки Оценщиком были проведены необходимые дополнительные исследования:

- поиск и анализ правовой (правовой режим), количественной, качественной и рыночной информации (цен продажи/предложения), касающейся объектов, аналогичных оцениваемому объекту.

Содержание всех проведенных исследований и их результаты (выводы) приведены ниже в соответствующих разделах отчета.

7.2.Источники информации.

Поиск и сбор информации для проведения оценки осуществлялась по разнообразным каналам с привлечением различных источников.

Источники информации, использованные при оценке, можно сгруппировать по следующим категориям:

- внешняя информация – информация от информационных агентств; информация о ситуации на рынке, предоставляемая различными субъектами рынка;

- внутренняя информация – информация непосредственно от заказчика.

Кроме того, при работе использовались законодательные и нормативные акты, монографии и периодические материалы, данные периодической печати.

Информация, полученная от заказчика:

1. Решение арбитражного суда Волгоградской области по делу № А12-36729/2014 от 06.03.2015;
2. Инвентаризационная опись основных средств №2 от 16 января 2016 года;
3. Инвентаризационная опись основных средств №3 от 21 января 2016 года;
4. Паспорт транспортного средства 52 КТ 160593 выдан 09 июня 2004 года ООО "ЗАМС";
5. Паспорт транспортного средства 52 МН 849645 выдан 18 июля 2007 года ООО "Автомаш";
6. Паспорт транспортного средства 52 МТ 991395 выдан 26 февраля 2010 года ООО "Автомобильный завод ГАЗ Россия";
7. Паспорт транспортного средства 52 МС 822479 выдан 29 августа 2008 года ООО "Автомобильный завод ГАЗ Россия";
8. Паспорт транспортного средства 52 МР 282826 выдан 23 апреля 2008 года ООО "Павловский автобусный завод";
9. Определение арбитражного суда Волгоградской области по делу А12-36729/2014 от 05.02.2015 г.;
10. Определение арбитражного суда Волгоградской области по делу А12-36729/2014 от 11.06.2015 г.;
11. Определение арбитражного суда Волгоградской области по делу А12-36729/2014 от 30.01.2015 г.;
12. Договор о залоге движимого имущества №721/1308-0000028-308 от 12.09.2012 года.

8. ОПИСАНИЕ ОБЪЕКТОВ ОЦЕНКИ.

Состояние объектов оценки определялось по фотоматериалам и информации полученной от заказчика, так как объекты для осмотра оценщику не предоставлялись.

8.1. Идентификация объектов оценки, количественные и качественные характеристики.

Оцениваемые объекты, принадлежащие ИП Завьялову Анатолию Ивановичу в составе: автомобиль ПАЗ 4234, идентификационный номер VIN X1M4234K080000785, год выпуска 2008 г.; автомобиль ГАЗ-2834 ЛН Валдай, идентификационный номер VIN XU42834LN70000242, год выпуска 2007 г.; автомобиль ГАЗ-322131 Газель микроавтобус, идентификационный номер VIN X7832213140009062, год выпуска 2004 г.; автомобиль ГАЗ-330232, идентификационный номер VIN X9633023282349601, год выпуска 2008 г., расположенные по адресу: Россия, Волгоград, Химзаводская улица, 39 и транспортное средство – автомобиль ГАЗ-322132 Газель 12 мест, идентификационный номер VIN

X96322132A0663126, год выпуска 2010 г., расположенное по адресу: Россия, Волгоград, проспект Ленина, 120А.

Схемы расположения объектов оценки и снимки со спутника представлены далее:

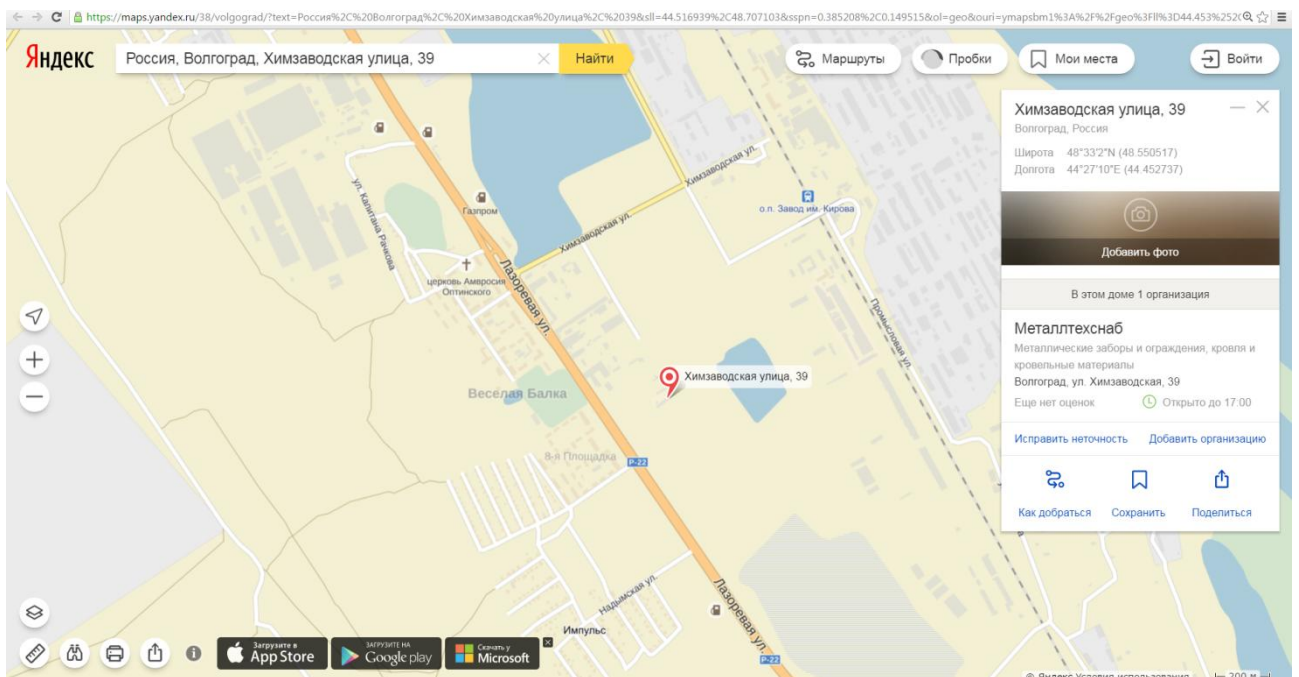


Рис. 8.1.1 Местоположение объектов оценки на карте г. Волгограда, располагающихся по адресу: Россия, Волгоград, Химзаводская улица, 39

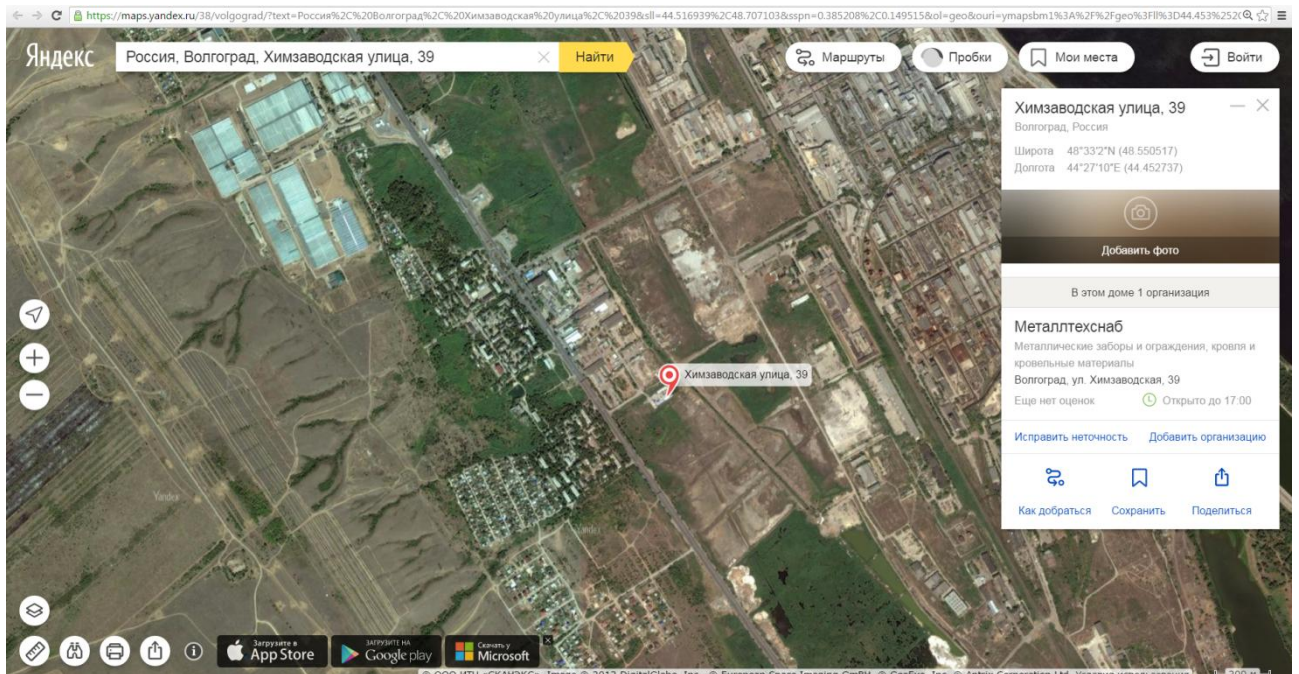


Рис. 8.1.2 Фото объектов оценки со спутника, располагающихся по адресу: Россия, Волгоград, Химзаводская улица, 39

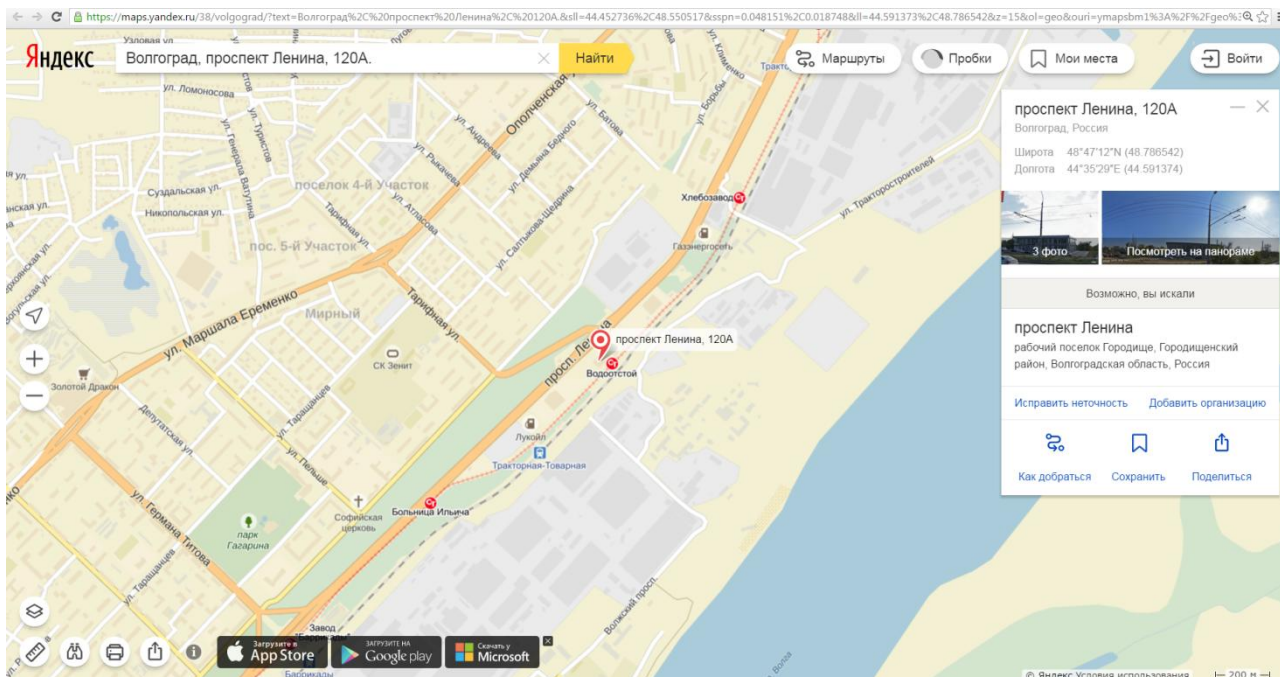


Рис. 8.1.3 Местоположение объекта оценки на карте г. Волгограда, располагающегося по адресу: Россия, Волгоград, проспект Ленина, 120А.

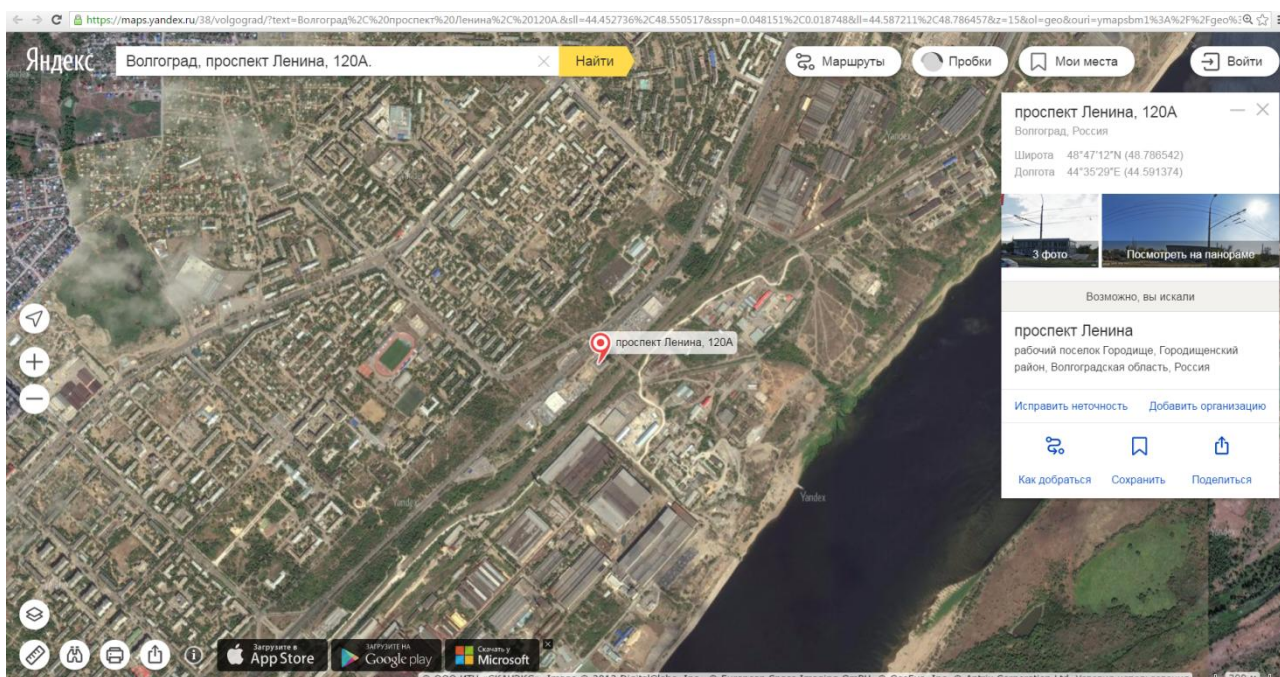


Рис. 8.1.4 Фото объектов оценки со спутника, располагающихся по адресу: Россия, Волгоград, проспект Ленина, 120А.

Количественные и качественные характеристики объектов оценки.

Таблица 8.1.1 Количественные и качественные характеристики объектов оценки

Автомобиль ГАЗ-330232, идентификационный номер VIN X9633023282349601, год выпуска 2008 г.	
Марка, модель	ГАЗ-330232
Идентификационный номер VIN	X9633023282349601
Государственный регистрационный знак	A767УВ34
Год изготовления	2008
Цвет	Белый
Категория ТС	В
Модель, № двигателя	*405240*83105124*
Мощность двигателя л.с. (кВт)	123,8 (91)
Тип двигателя	Бензиновый
Разрешенная максимальная масса, кг.	3500
Масса без нагрузки, кг.	2005
Текущие использование объекта оценки	Не используется
Паспорт транспортного средства	Паспорт транспортного средства 52 МС 822479 выдан 29 августа 2008 года ООО "Автомобильный завод ГАЗ Россия";
Значение пробега, км. (по одометру ТС)	106907
Техническое состояние (состояние объекта определялось согласно фотоматериалам и информации полученной от заказчика)	Кузов автомобиля частично поврежден коррозией, имеется вмятина на правом переднем крыле. Состояние – хорошее.
Автомобиль ПАЗ 4234, идентификационный номер VIN X1M4234K080000785, год выпуска 2008 г.	
Марка, модель	ПАЗ 4234
Идентификационный номер VIN	X1M4234K080000785
Государственный регистрационный знак	M515ОН34
Год изготовления	2008

Цвет	Белый
Категория ТС	D
Наименование (Тип ТС)	Автобус
Модель, № двигателя	Д245.9ЕЗ 359644
Мощность двигателя л.с.	136
Тип двигателя	Дизельный
Разрешенная максимальная масса, кг.	9995
Масса без нагрузки, кг.	6370
Текущие использование объекта оценки	Не используется
Паспорт транспортного средства	Паспорт транспортного средства 52 МР 282826 выдан 23 апреля 2008 года ООО "Павловский автобусный завод";
Значение пробега, км. (по одометру ТС)	122235
Техническое состояние (состояние объекта определялось согласно фотоматериалам и информации полученной от заказчика)	Имеются отдельные очаги незначительной коррозии по кузову автобуса, присутствуют трещины на заднем бампере, замята крышка над задним бампером, которая в свою очередь повреждена коррозией и имеет отслоение лакокрасочного покрытия. Состояние – хорошее.
Автомобиль ГАЗ-2834 LH Валдай, идентификационный номер VIN XU42834LH70000242, год выпуска 2007 г.	
Марка, модель	2834LH
Идентификационный номер VIN	XU42834LH70000242
Государственный регистрационный знак	K612CH34
Год изготовления	2007
Цвет	Белый
Категория ТС	C
Модель, № двигателя	Д245.7Е2*253704
Кузов №	33104370076774

Мощность двигателя л.с. (кВт)	117 (86,2)
Тип двигателя	Дизельный
Разрешенная максимальная масса, кг.	7500
Масса без нагрузки, кг.	4030
Текущие использование объекта оценки	Не используется
Паспорт транспортного средства	Паспорт транспортного средства 52 МН 849645 выдан 18 июля 2007 года ООО "Автомаш";
Значение пробега, км. (по одометру ТС)	127009
Техническое состояние (состояние объекта определялось согласно фотоматериалам и информации полученной от заказчика)	Кузовные элементы автомобиля частично повреждены коррозией, имеются следы сколов и отслоения ЛКП на капоте, повреждена задняя часть борта автомобиля и задний бампер. Состояние – хорошее.
Автомобиль ГАЗ-322131 Газель микроавтобус, идентификационный номер VIN X7832213140009062, год выпуска 2004 г.	
Марка, модель	ГАЗ-322131
Идентификационный номер VIN	X7832213140009062
Государственный регистрационный знак	АЕ28034
Год изготовления	2004
Цвет	Белый
Категория ТС	D
Модель, № двигателя	*40630А*43089368*
Кузов №	32210040114322
Мощность двигателя л.с.	98
Тип двигателя	Бензиновый
Разрешенная максимальная масса, кг.	3500
Масса без нагрузки, кг.	2360
Текущие использование объекта оценки	Не используется

Паспорт транспортного средства	Паспорт транспортного средства 52 КТ 160593 выдан 09 июня 2004 года ООО "ЗАМС"
Значение пробега, км. (по одометру ТС)	220358
Техническое состояние	Кузов автомобиля частично поврежден коррозией, имеется трещина на ветровом стекле ТС. Состояние – хорошее.
Автомобиль ГАЗ-322132 Газель 12 мест, идентификационный номер VIN X96322132A0663126, год выпуска 2010 г.	
Марка, модель	ГАЗ-322132
Идентификационный номер VIN	X96322132A0663126
Государственный регистрационный знак	P151AC34
Год изготовления	2010
Цвет	Белый
Категория ТС	D
Модель, № двигателя	*421600*A0202989*
Кузов №	322100A0439368
Мощность двигателя л.с. (кВт)	106,8 (78,5)
Тип двигателя	Бензиновый
Разрешенная максимальная масса, кг.	3500
Масса без нагрузки, кг.	2160
Текущие использование объекта оценки	Не используется
Паспорт транспортного средства	Паспорт транспортного средства 52 МТ 991395 выдан 26 февраля 2010 года ООО "Автомобильный завод ГАЗ Россия";
Значение пробега, км. (по одометру ТС)	75578
Техническое состояние	На левой задней части автомобиля имеется небольшая вмятина, на петлях задних дверей обнаружены следы коррозии. Состояние – хорошее.

8.2 Иллюстрации объектов оценки



Автомобиль ГАЗ-322132 Газель 12 мест, идентификационный номер VIN X96322132A0663126, год выпуска 2010 г.



Автомобиль ГАЗ-322132 Газель 12 мест, идентификационный номер VIN X96322132A0663126, год выпуска 2010 г.



Автомобиль ГАЗ-322132 Газель 12 мест, идентификационный номер VIN X96322132A0663126, год выпуска 2010 г.



Автомобиль ГАЗ-322132 Газель 12 мест, идентификационный номер VIN X96322132A0663126, год выпуска 2010 г.



Автомобиль ГАЗ-322132 Газель 12 мест, идентификационный номер VIN X96322132A0663126, год выпуска 2010 г.

Автомобиль ГАЗ-322132 Газель 12 мест, идентификационный номер VIN X96322132A0663126, год выпуска 2010 г.



Автомобиль ГАЗ-322132 Газель 12 мест, идентификационный номер VIN X96322132A0663126, год выпуска 2010 г.

Автомобиль ГАЗ-322132 Газель 12 мест, идентификационный номер VIN X96322132A0663126, год выпуска 2010 г.



Автомобиль ГАЗ-322132 Газель 12 мест, идентификационный номер VIN X96322132A0663126, год выпуска 2010 г.



Автомобиль ГАЗ-322132 Газель 12 мест, идентификационный номер VIN X96322132A0663126, год выпуска 2010 г.



Автомобиль ПАЗ 4234, идентификационный номер VIN X1M4234K080000785, год выпуска 2008 г.



Автомобиль ПАЗ 4234, идентификационный номер VIN X1M4234K080000785, год выпуска 2008 г.



Автомобиль ПАЗ 4234, идентификационный номер VIN X1M4234K080000785, год выпуска 2008 г.



Автомобиль ПАЗ 4234, идентификационный номер VIN X1M4234K080000785, год выпуска 2008 г.



Автомобиль ПАЗ 4234, идентификационный номер VIN X1M4234K080000785, год выпуска 2008 г.



Автомобиль ПАЗ 4234, идентификационный номер VIN X1M4234K080000785, год выпуска 2008 г.



Автомобиль ПАЗ 4234, идентификационный номер VIN X1M4234K080000785, год выпуска 2008 г.



Автомобиль ПАЗ 4234, идентификационный номер VIN X1M4234K080000785, год выпуска 2008 г.



Автомобиль ГАЗ-2834 LH Валдай, идентификационный номер VIN XU42834LH70000242, год выпуска 2007 г.



Автомобиль ГАЗ-2834 LH Валдай, идентификационный номер VIN XU42834LH70000242, год выпуска 2007 г.



Автомобиль ГАЗ-2834 LH Валдай, идентификационный номер VIN XU42834LH70000242, год выпуска 2007 г.



Автомобиль ГАЗ-2834 LH Валдай, идентификационный номер VIN XU42834LH70000242, год выпуска 2007 г.



Автомобиль ГАЗ-2834 LH Валдай, идентификационный номер VIN XU42834LH70000242, год выпуска 2007 г.



Автомобиль ГАЗ-2834 LH Валдай, идентификационный номер VIN XU42834LH70000242, год выпуска 2007 г.



Автомобиль ГАЗ-2834 ЛН Валдай, идентификационный номер VIN XU42834LN70000242, год выпуска 2007 г.



Автомобиль ГАЗ-2834 ЛН Валдай, идентификационный номер VIN XU42834LN70000242, год выпуска 2007 г.



Автомобиль ГАЗ-2834 ЛН Валдай, идентификационный номер VIN XU42834LN70000242, год выпуска 2007 г.



Автомобиль ГАЗ-2834 ЛН Валдай, идентификационный номер VIN XU42834LN70000242, год выпуска 2007 г.



Автомобиль ГАЗ-322131 Газель микроавтобус, идентификационный номер
VIN X7832213140009062, год выпуска 2004 г



Автомобиль ГАЗ-322131 Газель микроавтобус, идентификационный номер
VIN X7832213140009062, год выпуска 2004 г



Автомобиль ГАЗ-322131 Газель микроавтобус, идентификационный номер
VIN X7832213140009062, год выпуска 2004 г



Автомобиль ГАЗ-322131 Газель микроавтобус, идентификационный номер
VIN X7832213140009062, год выпуска 2004 г



Автомобиль ГАЗ-322131 Газель микроавтобус, идентификационный номер VIN X7832213140009062, год выпуска 2004 г



Автомобиль ГАЗ-322131 Газель микроавтобус, идентификационный номер VIN X7832213140009062, год выпуска 2004 г



Автомобиль ГАЗ-322131 Газель микроавтобус, идентификационный номер VIN X7832213140009062, год выпуска 2004 г



Автомобиль ГАЗ-322131 Газель микроавтобус, идентификационный номер VIN X7832213140009062, год выпуска 2004 г



Автомобиль ГАЗ-322131 Газель микроавтобус, идентификационный номер VIN X7832213140009062, год выпуска 2004 г



Автомобиль ГАЗ-322131 Газель микроавтобус, идентификационный номер VIN X7832213140009062, год выпуска 2004 г



Автомобиль ГАЗ-330232, идентификационный номер VIN X9633023282349601, год выпуска 2008 г.



Автомобиль ГАЗ-330232, идентификационный номер VIN X9633023282349601, год выпуска 2008 г.



Автомобиль ГАЗ-330232, идентификационный номер VIN X9633023282349601, год выпуска 2008 г.



Автомобиль ГАЗ-330232, идентификационный номер VIN X9633023282349601, год выпуска 2008 г.



Автомобиль ГАЗ-330232, идентификационный номер VIN X9633023282349601, год выпуска 2008 г.



Автомобиль ГАЗ-330232, идентификационный номер VIN X9633023282349601, год выпуска 2008 г.



Автомобиль ГАЗ-330232, идентификационный номер VIN X9633023282349601, год выпуска 2008 г.



Автомобиль ГАЗ-330232, идентификационный номер VIN X9633023282349601, год выпуска 2008 г.



Автомобиль ГАЗ-330232, идентификационный номер VIN X9633023282349601, год выпуска 2008 г.



Автомобиль ГАЗ-330232, идентификационный номер VIN X9633023282349601, год выпуска 2008 г.

Волгоградская область - крупный промышленный центр с развитым сельским хозяйством.

В общей структуре промышленного производства значительная доля приходится на предприятия химической и нефтехимической промышленности - 19,4 процента, электроэнергетики - 18,7 процента, машиностроения и металлообработки - 13,4 процента, топливной и пищевой промышленности - 12 процентов, черной металлургии - 8 процента. Менее 6 процентов от общего объема продукции производится предприятиями цветной металлургии, промышленности строительных материалов, легкой промышленности и других отраслей. Основные отрасли промышленности: химия и нефтехимия (сода каустическая, химические средства защиты растений, синтетические смолы и пластмассы, волокна и нити химические); машиностроение и металлообработка (краны, подшипники, тракторы, металлорежущие станки, кабельные изделия и др); топливная промышленность (нефть, бензин, дизельное топливо);

Таблица 9.1 Анализ среды местоположения объекта

<i>Природные и климатические условия</i>	
Климат	Резко континентальный
Среднегодовое количество осадков	510 мм
Средняя высота снежного покрова	20 см
Продолжительность зимнего периода	Около 4-х месяцев
Минимальная температура зимой	- 33 ⁰ С
Максимальная температура летом	+ 45 ⁰ С
Среднегодовая температура воздуха	+ 7,6 ⁰ С
Преобладающие направления ветров	С/В

Волгоград — город на юго-востоке европейской части Российской Федерации с населением 1 017 451 человек (2015). Административный центр Волгоградской области, входящей в Южный федеральный округ. С 1589 по 1925 год носил название Царицын, с 1925 по 1961 год — Сталинград. Город-герой, место Сталинградской битвы. Официальное название — Городской округ город-герой Волгоград.

Волгоград и область находятся в московский часовом поясе и расположен на Приволжской возвышенности Восточно-Европейской равнины, в нижнем течении Волги на западном берегу. Самый северный край города - поселок ГЭС начинается у берега Волгоградского водохранилища, образованного плотиной Волжской ГЭС, и имеет урез воды 15 метров выше уровня моря. Расположенный ниже плотины весь остальной город имеет урез 13 метров ниже уровня моря.

Непосредственно прилегающая к Волге часть города — низменная, с абсолютными отметками 0—40 м, западнее Волги на удалении 1—3 км находится цепь пологих холмов с абсолютными отметками 50—100 м. В черте города в Волгу впадают малые степные реки Сухая Мечетка, Мокрая Мечетка, Царица, Ельшанка.

Климат Волгограда

Климат умеренно-континентальный. Среднее количество осадков — 347 мм в год. Зима мягкая, с частыми оттепелями, лето жаркое и долгое, во все времена года возможны резкие перепады температуры. В 1940 году были зафиксированы и температурный минимум (-33 °С) и температурный максимум (+42,6 °С).

Климат Волгограда													
Показатель	Янв.	Фев.	Март	Апр.	Май	Июнь	Июль	Авг.	Сен.	Окт.	Нояб.	Дек.	Год
Абсолютный максимум, °C	12,3	15,9	20,5	29,2	37,2	39,4	40,2	42,6	37,8	31	18,5	12,3	42,6
Средний максимум, °C	-3,5	-3,3	3,3	14,5	21,4	26,4	29,3	28,1	21,3	12,7	3,4	-2	12,7
Средняя температура, °C	-6,3	-6,6	-0,5	9,2	15,9	21	23,6	22,3	15,6	8	0,3	-4,7	8,2
Средний минимум, °C	-9,2	-9,9	-4	4,1	10,1	15,1	17,5	16,2	10,3	3,9	-2,5	-7,6	3,7
Абсолютный минимум, °C	-33	-32,5	-25,8	-12,8	-1,1	2	7,2	4,5	-1,5	-12,2	-25,8	-27,8	-33
Норма осадков, мм	38	30	28	28	39	41	35	30	29	29	34	45	406

Волгоград характеризуется тяжёлым экологическим состоянием. Основным загрязнителем атмосферы является автомобильный транспорт — 70 % выбросов. Среди объектов промышленности наибольшими выбросами характеризуются металлургия, химическая и топливная промышленность. Более половины выбросов приходится на Красноармейский район, наивысший индекс загрязнения в Краснооктябрьском районе. В целом по городу наблюдается повышенное содержание оксидов азота, формальдегида, фенола. Индекс загрязнения воды в Волге варьируется от 1,36 до 2,04. Городские биологические очистные сооружения, через которые проходит основной объём сточных вод, располагаются на острове Голодный. Сточные воды, прошедшие очистку на этих сооружениях, превышают предельно допустимое содержание соединений азота, взвешенных веществ, меди, цинка, фторидов, фосфатов.

Источник информации:

<https://ru.wikipedia.org/wiki/%D0%92%D0%BE%D0%BB%D0%B3%D0%BE%D0%B3%D1%80%D0%B0%D0%B4>

10. АНАЛИЗ РЫНКА ОБЪЕКТОВ ОЦЕНКИ И ОБОСНОВАНИЕ ЗНАЧЕНИЙ ЦЕНООБРАЗУЮЩИХ ФАКТОРОВ.

10.1 Макро – и микроэкономические показатели

Общая оценка социально-экономической ситуации Волгоградской области

Социально-экономическое положение в Волгоградской области за январь 2016 года характеризуется следующими показателями.

Индекс промышленного производства составил 108,2%.

Индекс производства по видам экономической деятельности составил:

- добыча полезных ископаемых - 99,4%;
- обрабатывающие производства -109,4%;
- производство и распределение электроэнергии, газа и воды - 111,1%.

Индекс производства продукции сельского хозяйства к январю 2015 года составил 98,3%.

Оборот розничной торговли за январь 2016 года составил 26108 млн. рублей или 92,8% к январю 2015 года.

За январь-декабрь 2015 года по сравнению с соответствующим периодом предыдущего года в Волгоградской области отмечено снижение инвестиционной активности на 4,3% в сопоставимой оценке. Инвестиции в основной капитал по полному кругу организаций составили 193 342,2 млн. рублей, что в действующих ценах на 5,8% больше уровня января-декабря 2014 года.

Объем работ, выполненных собственными силами организаций по виду деятельности "Строительство", за январь 2016 года составил 2919 млн. рублей, что в сопоставимой оценке на 25,2% меньше, чем в январе 2015 года.

За январь 2016 года в области построены жилые дома общей площадью 19,2 тыс. кв. м., что на 71,6% меньше, чем за январь 2015 года.

В анализируемом периоде по прогнозу внешнеторговый оборот составит 158 млн. долл. США, т.е. 50,4% от показателя аналогичного периода 2015 года. Экспорт составит 101 млн. долл. США, импорт - 57 млн. долл. США, т.е. 47% и 57% от уровня соответствующих показателей аналогичного периода прошлого года.

Индекс потребительских цен на товары и услуги в январе 2016 года к декабрю 2015 года составил 100,9%, в том числе на продовольственные товары - 101,4%.

За январь 2016 года на территории Волгоградской области согласно налоговой отчетности мобилизовано налоговых доходов во все уровни бюджетной системы 14,5 млрд. рублей, в том числе в федеральный бюджет поступило 11 млрд. рублей, в консолидированный бюджет Волгоградской области - 3,4 млрд. рублей.

По сравнению с январем 2015 года поступления в целом выросли на 5,9%, в том числе в федеральный бюджет на 13,4%, в консолидированный бюджет Волгоградской области снизились на 12,6%.

За январь 2016 года по оперативным данным налоговые и неналоговые доходы консолидированного бюджета области составили 3,3 млрд. рублей. По сравнению с соответствующим периодом 2015 года поступления налоговых и неналоговых доходов в консолидированный бюджет области снизились на 12,5%.

В области обеспечена стабильная работа объектов социально-культурной и жилищно-коммунальной сфер. Продолжалось строительство жилья, природоохранных объектов, объектов социальной сферы и жилищно-коммунального хозяйства для переселения граждан из аварийного жилищного фонда.

Реальные денежные доходы населения в январе-декабре 2015 года увеличились на 0,1% по отношению к соответствующему периоду 2014 года.

Выплаты социального характера и пенсий производились в отчетном периоде своевременно и в полном объеме.

В январе 2016 года численность граждан, признанных в установленном порядке безработными, составила 2277 человек, что больше показателя января 2015 года на 141 человека.

Уровень регистрируемой безработицы по Волгоградской области по состоянию на 01 февраля 2016 года составил 1,22% или на 0,06 процентных пункта больше по сравнению с соответствующей датой 2015 года (1,16%).

Ежеквартально проводится мониторинг экономической ситуации Волгоградской области в связи с ситуацией на финансовых мировых рынках с представлением информации в аппарат полномочного представителя Президента Российской Федерации в Южном федеральном округе.

Публичное освещение деятельности Администрации Волгоградской области обеспечивалось посредством сайта Губернатора и Администрации Волгоградской области (www.volganet.ru), а также в средствах массовой информации.

Промышленное производство

В январе 2016 г. индекс промышленного производства по видам деятельности "Добыча полезных ископаемых - раздел С", "Обрабатывающие производства - раздел Д", "Производство и распределение электроэнергии, газа и воды - раздел Е" составил 108,2% к январю 2015 г. (по РФ - 97,3%).

Рост индекса промышленного производства произошёл за счет:

- производства и распределения электроэнергии, газа и воды - на 11,1 %.
- обрабатывающих производств - на 9,4%, в том числе:
 - производство пищевых продуктов, включая напитки, и табака - снизилось на 1,8%;

- текстильное и швейное производство - на 68,8%;
- обработка древесины и производства изделий из дерева - на 37,9%;
- производство кокса и нефтепродуктов - рост на 11%;
- химическое производство - на 9,7%;
- производство машин и оборудования - на 37,3%.

Снижение индекса промпроизводства в обрабатывающих производствах:

- производство резиновых и пластмассовых изделий - на 7,1%;
- производство кожи, изделий из кожи и производства обуви - на 38,7%;
- целлюлозно-бумажное производство, издательская и полиграфическая деятельность - 1,4%;
- металлургическое производство и производство готовых металлических изделий - 13,7%;
- производство прочих неметаллических минеральных продуктов - на 35,8%;
- производство электрооборудования, электронного и оптического оборудования - на 49,8%;
- производство транспортных средств и оборудования - 41,7%.

Вместе с тем отмечено снижение индекса промышленного производства:

- в добыче полезных ископаемых - на 0,6%;

В январе 2016 г. отгружено товаров собственного производства по трем видам деятельности, отнесенным к промышленному производству, на сумму около 48,1 млрд., рублей, в том числе по видам деятельности:

- добыча полезных ископаемых - 3,2 млрд., рублей;
- обрабатывающие производства - 38,2 млрд., рублей;
- производство и распределение электроэнергии, газа и воды - 6,7 млрд., рублей.

Инвестиции

За январь-декабрь 2015 года по сравнению с соответствующим периодом предыдущего года в Волгоградской области отмечено снижение инвестиционной активности на 4,3% в сопоставимой оценке. Инвестиции в основной капитал по полному кругу организаций составили 193 342,2 млн. рублей, что в действующих ценах на 5,8% больше уровня января-декабря 2014 года.

В соответствии с постановлением Правительства Волгоградской области от 10 февраля 2014 г. № 40-п "Об утверждении Регламента взаимодействия органов исполнительной власти Волгоградской области с инициаторами инвестиционных проектов по сопровождению инвестиционных проектов на территории Волгоградской области по принципу "одного окна" в 2016 году планируется продолжить сопровождение следующих инвестиционных проектов:

- создание Племптицерепродуктора II порядка ООО "Волгоградский бройлер" мощностью 60 млн. шт. инкубационного яйца в год в Волгоградской области. Объем инвестиций: 2,7 млрд. рублей. Инвестор: ООО "Волгоградский Бройлер".
- строительство предприятия по глубокой переработке зерна кукурузы в х. Шарашенский Алексеевского района Волгоградской области. Объем инвестиций: 5,6 млрд. рублей. Инвестор: ООО "НьюБио".

Для потенциальных инвесторов регион готов предложить целый пакет преференций для успешного начала и ведения бизнеса в Волгоградской области.

В соответствии с Инвестиционным меморандумом на 2015-2016 годы потенциальным инвесторам предлагается 58 видов государственной поддержки в различных сферах деятельности, из них:

- всем группам инвесторов - 10 видов;
- сельскохозяйственным товаропроизводителям - 17 видов;
- субъектам промышленной деятельности - 6 видов;
- организациям, осуществляющим жилищное строительство - 4 вида;

субъектам малого и среднего предпринимательства - 8 видов;

субъектам инновационной деятельности - 13 видов.

Завершена работа по внедрению Стандарта деятельности органов исполнительной власти субъекта Российской Федерации по обеспечению благоприятного инвестиционного климата в регионе (далее - Стандарт), разработанного автономной некоммерческой организацией "Агентство стратегических инициатив по продвижению новых проектов".

Стандарт - это минимальный набор требований (всего - 15), успешная реализация которых позволит увеличить приток инвестиций в Волгоградскую область, сформировать инфраструктуру эффективной коммуникации между бизнесом и региональной властью, В данном документе закреплены меры, направленные на повышение инвестиционной привлекательности региона, защиту прав инвесторов и повышение прозрачности системы поддержки предпринимателей.

По состоянию на 01 февраля 2016 года экспертной группой по вопросам внедрения Стандарта деятельности органов исполнительной власти субъекта Российской Федерации по обеспечению благоприятного инвестиционного климата в Волгоградской области признано выполненными полностью 15 требований Стандарта.

Действует специализированный интернет-портал "Инвестиционный портал Волгоградской области" (www.investvolga.com), который призван обеспечить наглядное представление инвестиционных возможностей Волгоградской области.

Строительство

Объем работ, выполненных собственными силами организаций по виду деятельности "Строительство", за январь 2016 года составил 2919 млн. рублей, что в сопоставимой оценке на 25,2% меньше, чем в январе 2015 года.

За январь 2016 года в области построены жилые дома общей площадью 19,2 тыс. кв. м., что на 71,6% меньше, чем за январь 2015 года. Указанный ввод жилья осуществлен населением за счет собственных средств и с помощью кредитов и составил 33,3% к уровню прошлого года.

С участием федерального бюджета продолжается строительство мостового перехода через р.Волга в г.Волгограде. В октябре 2009 года введена в действие 1-ая очередь 1-го пускового комплекса, продолжается строительство второго пускового комплекса.

Продолжается строительство футбольного стадиона "Волгоград Арена" в г. Волгограде для проведения матчей Чемпионата мира по футболу 2018 года, а также - объектов инфраструктуры, обслуживающих их проведения.

Ведется строительство объектов социально-культурной сферы и жилищно-коммунального хозяйства Волгоградской области с поддержкой федерального бюджета. Реализуется национальный проект "Доступное и комфортное жилье - гражданам России".

Экономический анализ структуры и тенденций роста объемов выполненных работ по виду деятельности "Строительство", ввода жилых домов за отчетный период позволяет прогнозировать указанные показатели за первый квартал и 2016 год в целом - 13900 млн. рублей, 250 тыс. кв. м. и 74883 млн. рублей, 1150 тыс. кв. м., соответственно.

Потребительский рынок

Оборот розничной торговли за январь 2016 года составил 26,1 млрд. рублей или 92,8% к январю 2015 года.

На душу населения оборот розничной торговли вырос на 3,1% к январю 2015 года и составил 10,3 тыс. рублей.

В 2016 году оборот розничной торговли прогнозируется на уровне 373,4 млрд. рублей или 100,4% к 2015 году.

Населению Волгоградской области в январе 2016 года оказано платных услуг на сумму 10,8 млрд. рублей. В структуре объема платных услуг доминируют транспортные, жилищно-коммунальные, бытовые услуги и услуги связи (74,3% от общего объема).

За 2016 год объем платных услуг в фактических ценах ожидается в сумме 150,9 млрд. рублей или 100,2% к 2015 году.

Индекс потребительских цен на товары и услуги в январе 2016 года к декабрю 2015 года составил 100,9%, в том числе на продовольственные товары -101,4%.

В 2016 году индекс потребительских цен к декабрю 2015 года прогнозируется на уровне 107%, а к предыдущему месяцу - 100,5%.

Внешняя торговля

В анализируемом периоде по прогнозу внешнеторговый оборот составит 158 млн. долл. США, т.е. 50,4% от показателя аналогичного периода 2015 года. Экспорт составит 101 млн. долл. США, импорт - 57 млн. долл. США, т.е. 47% и 57% от уровня соответствующих показателей аналогичного периода прошлого года. По прогнозам страны дальнего зарубежья по-прежнему будут доминировать во внешней торговле, их доля составит около 66% товарооборота области.

Экспорт в страны дальнего зарубежья и государства - участники СНГ за январь 2016 года может составить соответственно 42% и 53% соответствующих показателей аналогичного периода 2015 года. В число стран - основных торговых партнеров региона при экспорте входят: Украина (20,2%), Турция (9,1%), Италия (8,2%), Нидерланды (7,7%), Латвия (3,5%). Среди стран ближнего зарубежья на лидирующие позиции кроме Украины выходят страны ЕАИС: Казахстан (5,5%) и Беларусь (4%), а также сохраняет Азербайджан (6%), Приоритетным направлением экспортной составляющей внешней торговли области остаются минеральные продукты, обеспечившие около 47% экспорта, а также металлы и изделия из них - около 22,6%, продукция химической промышленности - 14,5%, продовольственные товары и сельскохозяйственное сырье более 12,2%.

Импорт товаров для волгоградских потребителей в январе 2016 года осуществляется преимущественно из стран дальнего зарубежья. В постоянную группу импортируемых товаров входят: машиностроительная продукция, составляющая 39% стоимостных объемов, металлы и изделия из них более 31%, продукты химического производства - 12%, продовольственные товары и сельскохозяйственное сырье - 8%, текстиль, текстильные изделия и обувь - 4%. Основные торговые партнеры при импорте: Италия, Испания, Германия, Польша, Литва, Китай.

Доля взаимной торговли Волгоградской области в рамках ЕАЭС составляет около 12,3% от объема внешнеторгового оборота региона.

Спад во внешней торговле Волгоградской области в 2015 году обусловлен неблагоприятной геополитической ситуацией: продлением (ужесточением) санкционной политики Евросоюза по отношению к России, введением российских торговых санкций в отношении Турции, ослаблением курса рубля к мировым валютам, существенным падением мировых цен на основную номенклатуру волгоградского экспорта: нефтепродукты (до 30 долл./баррель), металлы, пшеницу, ассоциацией основного внешнеторгового партнера региона - Украины с ЕС.

Учитывая вышеизложенное, а также то, что Украина и Турция являются крупнейшими внешнеторговыми партнерами Волгоградской области, при сохранении неблагоприятной геополитической ситуации высока вероятность дальнейшего сокращения внешнеторгового оборота региона в 2016 году.

Финансы

Финансовые результаты деятельности крутых и средних организаций региона.

Сальдо прибылей и убытков (финансовый результат крупных и средних организаций Волгоградской области кроме банков, страховых и прочих финансово-кредитных учреждений) за январь 2016 года по оценке составило 6300 млн. рублей или 102% к январю 2015 года по сопоставимому кругу организаций.

По оценке число прибыльных организаций за январь 2016 года составило 57,1% к общему количеству обследованных организаций, а число убыточных - 42,9%.

По данным статистической отчетности за январь-ноябрь 2015 года из общего числа обследованных организаций 65,5% получили прибыль в сумме 90144 млн. рублей, 34,5% - получили убытки в сумме 15160 млн. рублей.

Бюджетная система.

Доходы в консолидированный бюджет Волгоградской области на 01 февраля 2016 года поступили в сумме 1 757 464,3 тыс. рублей при плане в сумме 96 876 795,5 тыс. рублей, или 1,8% к годовым бюджетным назначениям.

Расходы консолидированного бюджета Волгоградской области на 01 февраля 2016 года составили 4 071 407,7 тыс. рублей при плане 93 310 305,3 тыс. рублей, или 4,4% к годовым бюджетным назначениям.

Доля налоговых и неналоговых доходов в расходах консолидированного бюджета составляет 79,9% (налоговые и неналоговые доходы - 3 253 167,6 тыс. рублей).

По состоянию на 01 февраля 2016 года из консолидированного бюджета Волгоградской области на капитальные вложения направлено 25 189,8 тыс. рублей.

Безвозмездные поступления от других бюджетов бюджетной системы Российской Федерации поступили в бюджет Волгоградской области в январе 2016 года в сумме 1 127 240,5 тыс. рублей.

Доходы Волгоградской области в бюджеты всех уровней.

За январь 2016 года на территории Волгоградской области согласно налоговой отчетности мобилизовано налоговых доходов во все уровни бюджетной системы 14,5 млрд. рублей, в том числе в федеральный бюджет поступило 11 млрд. рублей, в консолидированный бюджет Волгоградской области - 3,4 млрд. рублей.

По сравнению с январем 2015 года поступления в целом выросли на 5,9%, в том числе в федеральный бюджет на 13,4%, в консолидированный бюджет Волгоградской области снизились на 12,6%.

Удельный вес налоговых поступлений в январе 2016 года в консолидированный бюджет Волгоградской области в общих поступлениях налогов во все уровни бюджетов составил 23,8% (в январе 2015 года - 28,8%).

Поступления во все уровни бюджетов возросли по налогу на добавленную стоимость на 10,5%, по налогу на доходы физических лиц на 2%, по акцизам всего - на 11,5% (из них по акцизам на табачные изделия на 14,8%), по единому налогу, взимаемому в связи с применением упрощенной системы налогообложения - на 13,1%, по налогу на добычу полезных ископаемых - на 11%. При этом снизились поступления по налогу на прибыль организаций в 2,1 раза, по акцизам на пиво на 2,1%, по акцизам на нефтепродукты - на 9,5%, по единому налогу на вмененный доход на 2,7%, по налогу на имущество организаций на 29,2%, по налогу на имущество физических лиц - на 27,8%, по земельному налогу - на 25,6%.

За январь 2016 года по оперативным данным налоговые и неналоговые доходы консолидированного бюджета области составили 3,3 млрд. рублей. По сравнению с соответствующим периодом 2015 года поступления налоговых и неналоговых доходов в консолидированный бюджет области снизились на 12,5%.

Исходя из уровня фактических поступлений за январь 2016 года и с учетом динамики прошлых лет, в 1 квартале 2016 года на территории области ожидаются налоговые поступления во все уровни бюджетов, администрируемые налоговыми органами, в размере 35,4 млрд. рублей, в том числе в консолидированный бюджет Волгоградской области - 17,7 млрд. рублей.

Органами исполнительной власти Волгоградской области принимаются все возможные меры по пополнению консолидированного бюджета Волгоградской области.

При Администрации Волгоградской области осуществляет деятельность межведомственная комиссия по мобилизации доходов в консолидированный бюджет Волгоградской области и вопросам неформальной занятости населения. Данная комиссия координирует работу органов исполнительной власти, федеральных органов и органов местного самоуправления по мобилизации доходов, вопросам снижения неформальной занятости населения в Волгоградской области, легализации заработной платы и погашения задолженности по заработной плате и страховым взносам в государственные внебюджетные фонды, анализирует их деятельность, вырабатывает меры по работе в наиболее важных направлениях и по результатам заседаний дает рекомендации, которые

направляются в их адрес для руководства в работе и исполнения. В 2015 году проведено 5 заседаний межведомственной комиссии по вопросам мобилизации доходов в бюджет.

Постановлением Администрацией Волгоградской за девятнадцать органами исполнительной власти Волгоградской области закреплена ответственность за поступление налоговых доходов в областной бюджет по видам экономической деятельности. В каждом органе исполнительной власти Волгоградской области созданы рабочие группы, осуществляющие мониторинг налоговых поступлений от организаций, а также проводящие адресную работу с налогоплательщиками, осуществляющими деятельность по закрепленным видам экономической деятельности. В случае выявления снижения поступлений либо наличия задолженности по уплате налогов и сборов, данные организации, в целях выяснения причин возникновения указанного факта, приглашаются на заседания рабочих групп.

По результатам проводимой органами исполнительной власти Волгоградской области адресной работы, У ФНС России по Волгоградской области по итогам 2015 года представлена информация о налогоплательщиках, по которым произошел рост поступлений в сравнении с предыдущим годом на 2003,6 млн. рублей.

В целях повышения эффективности взаимодействия по мобилизации поступлений доходов в бюджет Волгоградской области заключено соглашение между Администрацией Волгоградской области и УФМС России по Волгоградской области, утвержден "План действий по повышению собираемости налоговых доходов в консолидированный бюджет Волгоградской области и расширению налогооблагаемой базы на 2015 год", во всех муниципальных образованиях Волгоградской области осуществляют работу межведомственные комиссии по мобилизации налоговых и неналоговых доходов в консолидированный бюджет. В результате работы комиссий в бюджет поступило порядка 2410,6 млн. рублей, в том числе по погашению задолженности - 2260,4 млн. рублей.

В целях привлечения дополнительных налоговых и неналоговых доходов в консолидированный бюджет Волгоградской области в регионе реализуется "Программа взаимодействия органов исполнительной власти Волгоградской области, территориальных органов федеральных органов исполнительной власти, органов местного самоуправления муниципальных образований Волгоградской области по пополнению доходной части бюджетов, внебюджетных фондов и экономии бюджетных средств".

В результате данного взаимодействия за 2015 год во все уровни бюджетов и в государственные внебюджетные фонды дополнительно поступило 4694,3 млн. рублей.

Сельское хозяйство

За январь 2016 года объем производства продукции сельского хозяйства во всех категориях хозяйств в действующих ценах по предварительным данным составил 2,6 млрд. рублей, индекс производства продукции 98,3% к соответствующему периоду прошлого года.

В текущем году сельхозпроизводителям области предстоит посеять яровых зерновых и масличных культур на площади 1,7 млн. га.

Потребность в семенах яровых зерновых культур в сельскохозяйственных организациях и крестьянских (фермерских) хозяйствах удовлетворена полностью. По предварительной оценке, 22% посевов озимых культур находятся в хорошем состоянии, 42% - в удовлетворительном.

В животноводстве во всех категориях хозяйств на 01 февраля 2016 года по сравнению с соответствующим периодом прошлого года увеличилось поголовье свиней - на 11,4%, овец и коз на 5,5%. Отмечается снижение поголовья крупного рогатого скота - на 3,8%, в том числе коров - на 4,5%, поголовья птицы - на 2,3%.

На личных подворьях содержится 69,7% всего поголовья крупного рогатого скота, 41,6% - свиней, 62,8% - овец и коз.

За январь 2016 года в хозяйствах всех категорий произведено 16,4 тыс. тонн скота и птицы на убой в живом весе, что на 3,1% меньше соответствующего периода 2015 года,

надоено 15,7 тыс. тонн молока (99%), получено 45,8 млн. шт. яиц (102,4% к уровню января 2015 года).

По состоянию на 31 января 2016 года в хозяйствах населения закуплено 1,73 тыс. т. молока (104,9% к уровню аналогичного периода 2015 года), 0,85 тыс. т. скота в живом весе (87,9% к уровню января периода 2015 года).

Рыболовство, рыбоводство.

По оценке за январь 2016 года оборот организаций рыболовства и рыбоводства составил 14,2 млн. рублей, индекс производства продукции 91,8% к соответствующему периоду прошлого года.

Индекс производства по виду деятельности "Рыболовство" по итогам 2016 года по оценке комитета сельского хозяйства Волгоградской области составит 101% к уровню соответствующего периода прошлого года.

Уровень жизни населения

Номинальные денежные доходы, полученные населением области в январе-декабре 2015 года составили 675 млрд. рублей и увеличились по сравнению с январем-декабром 2014 года на 15,2%. Индекс потребительских цен на товары и услуги в январе-декабре 2015 года по отношению к январю-декабрю 2014 года составил 116,2%. Реальные денежные доходы населения в январе-декабре 2015 года увеличились на 0,1% по отношению к соответствующему периоду 2014 года.

В расчете на одного жителя области денежные доходы в январе-декабре 2015 года составили 21 994,2 руб. и увеличились на 15,4% к январю-декабрю 2014 года. Это в 2,5 раза превышает величину прожиточного минимума в расчете на душу населения, сложившуюся в IV квартале 2015 года.

В расчете на одного жителя области потребительские расходы в январе-декабре 2015 года составили 16 499,7 руб. и увеличились по сравнению с январем-декабром 2014 года на 9,5%. На покупку товаров и оплату услуг во всех каналах реализации в январе-декабре 2015 года из общего объема денежных доходов населением региона израсходовано 504,6 млрд. рублей, что на 8,9% больше, чем в январе-декабре 2014 года.

Средний размер месячной пенсии по состоянию на 01 января 2016 года составил 11 304,83 руб., по сравнению с соответствующим периодом 2014 года отмечается рост на 10,6%.

Применение механизма организации оплаты труда, основанного на социальном партнерстве и включающего регулирование заработной платы на основе соглашений и коллективных договоров, а также увеличение пенсий и социальных выплат определили темп роста в 2015 году номинальных денежных доходов населения. Вместе с тем, более умеренный рост заработной платы в январе-декабре 2015 года по отношению к январю-декабрю 2014 года - 105,7% (в январе-декабре 2014 года - 109%), высокий темп роста индекса потребительских цен (116,2% за январь-декабрь 2015 года против 107,3% соответствующего периода 2014 года), а также степень влияния отдельных видов доходов на денежные доходы населения в целом, привели к сдерживанию роста реальных денежных доходов населения.

Среднемесячная заработная плата работников полного круга организаций в регионе за январь-декабрь 2015 года по предварительным данным статистики составила 24118,3 руб. и увеличилась на 5,7% по отношению к январю-декабрю 2014 года. Реальная начисленная заработная плата, рассчитанная с учетом индекса потребительских цен, по отношению к январю-декабрю 2014 года уменьшилась на 9,1%.

Труд и занятость

Количество заявлений граждан о предоставлении государственных услуг в сфере занятости населения, поступивших в ПСУ ЦЗН Волгоградской области в течение января 2016 года, составило 16,7 тыс. ед. (в январе 2015 года - 18,8 тыс. ед.). При этом в январе 2016 года снизилось число заявлений о предоставлении государственной услуги по содействию в поиске подходящей работы - 4,7 тыс. ед., что составило 28,4% от общего количества заявлений (в январе 2015 года соответственно 5,6 тыс. ед. или 29,9%). В

течение января

года в центры занятости населения поступило 10 тыс. заявлений от граждан о предоставлении государственных услуг по информированию о положении на рынке труда (в январе 2015 года - 11,3 тыс. заявлений).

В течение 2016 года в центры занятости населения поступило 2,4 тыс. заявлений от работодателей о получении информации о положении на рынке труда Волгоградской области, что превышает показатель января 2015 года - 2,2 тыс. единиц.

В целях поиска подходящих работников обратилось 1,7 тыс. работодателей, что практически вдвое превышает показатель 2015 года (880 работодателей).

Количество вакантных рабочих мест, заявленных работодателями в службу занятости на конец января 2016 года, превысил показатель января 2015 года на 2,9 тыс. единиц. Всего по состоянию на 01 февраля 2016 года в банке данных службы занятости имелись сведения о 31,1 тыс. вакансий (на 01 февраля 2015 - 28,2 тыс. ед.).

Доля заявленной потребности в рабочих в общем числе вакансий по сравнению с предыдущим годом почти не изменилась (69,5% против 70,3% на 01 января 2015 года).

Заработную плату выше прожиточного минимума по Волгоградской области работодатели предлагали по 90,4% имеющихся вакансий (в прошлом году доля таких вакансий в общем количестве заявленных составляла 88,7%).

Уровень напряженности (количество не занятых трудовой деятельностью граждан, зарегистрированных в службе занятости, на одну вакансию) в Волгоградской области по итогам января 2016 года снизился по сравнению с аналогичным показателем 2015 года (0,60 по состоянию на 01 февраля 2015 года против 0,64 по состоянию на 01 февраля 2015 года),

В январе 2016 года почти 1,8 тыс. граждан сняты с регистрационного учета в связи с трудоустройством (в январе 2015 года - около 2,1 тыс. человек). При этом доля безработных граждан в общем количестве трудоустроенных в январе 2016 года по сравнению с аналогичным периодом возросла и составила 39,1% (в январе 2015 года - 30,6%).

В целом в январе 2016 года сохраняется влияние сезонного фактора на формирование динамики трудоустройства граждан, наблюдаемого и в предыдущие годы. В январе 2016 года число трудоустроенных ниже показателя января 2015 года почти на 0,3 тыс. человек.

В течение января 2016 года ГКУ ЦЗН на профессиональное обучение или для получения дополнительного профессионального образования направлено 17 безработных граждан (в январе 2015 года - 69 безработных).

Снято с регистрационного учета в связи с назначением страховой пенсии по старости в январе 2016 года 63 безработных гражданина (в т.ч. 26 чел. из них назначена пенсия досрочно по предложению органов службы занятости). Для сравнения: в январе 2015 года было снято с регистрационного учета в связи с назначением страховой пенсии по старости 76 безработных (27 чел. из них назначена пенсия досрочно по предложению органов службы занятости).

В январе 2016 года численность граждан, признанных в установленном порядке безработными, составила 2277 человек, что больше показателя января 2015 года на 141 человека.

Уровень регистрируемой безработицы по Волгоградской области по состоянию на 01 февраля 2016 года составил 1,22% или на 0,06 процентных пункта больше по сравнению с соответствующей датой 2015 года (1,16%).

8 центров занятости населения отмечают, что на обслуживаемой территории уровень регистрируемой безработицы ниже среднеобластного показателя. 27 ГКУ ЦЗН зафиксировали уровень выше среднеобластного показателя, при этом в трех муниципальных районах показатель превышает среднеобластное значение более чем в 2 раза: в Клетском (2,98%), Нехаевском (3,23%), в Чернышковском (3,4%).

В 2016 году в регионе продолжалась реализация мероприятий государственной

программы Волгоградской области "Содействие занятости населения, улучшение условий и охраны труда в Волгоградской области в 2014-2020 годах", утвержденной постановлением Правительства Волгоградской области от 23 декабря 2013 г. № 767-п,

Несмотря на действие сезонного фактора и планируемых высвобождений работников значительных изменений на рынке труда Волгоградской области в феврале 2016 года не прогнозируется.

Источник информации:

https://economics.volganet.ru/upload/iblock/20a/monitoring_yanvar-2016_na-sayt.pdf

10.2 Обзор автомобильного рынка России

По данным Ассоциации европейского бизнеса АЕВ за 6 месяцев 2015 года в России продано 782 тыс. новых автомобилей, что на 36,4% меньше чем за аналогичный период 2014 года. Вслед за традиционно занимающей первое место Ладой, расположились: Hyundai, продавший 79,4 тыс. авто, KIA - 76,2 и Renault - 57,1. Тройка лидеров по концернам выглядит так: Avtovaz-Renault-Nissan, Hyundai-KIA Group, VW Group. Все крупные производители показали отрицательную динамику продаж. Особо отличились Chevrolet -65%, Daewoo -57%, Ford -56%. Среди моделей следом за Ладой Грантой расположились: Hyundai Solaris, KIA Rio и VW Polo. Примечательно, что все десять лидеров, автомобили местного производства. Что касается июня, то в этом месяце продано наибольшее количество автомобилей за полугодие - 140 тыс. По отношению к предыдущему месяцу рост составил 11,4%, тогда как по отношению к июню 2014 года спад -29,7%. Тройка лидеров иномарок выглядит так: KIA - 13,9 тыс. авто, Hyundai 12,2 и Renault - 9,9. Комментарии Йорга Шрайбера, Председателя Комитета автопроизводителей АЕВ: «Пока нет повода расслабляться, но стоит отметить, что падение рынка по отношению к соответствующему периоду прошлого года менее драматичное, чем в предыдущие месяцы, начиная с февраля. Дела могли бы обстоять еще хуже, если бы не два фактора государственной политики, которые поддерживают рынок. Первый – это понижение ключевой ставки Центробанка, и второй – это продолжающаяся правительственная поддержка покупателей новых автомобилей (недавно увеличенная), как путем субсидирования ставок розничного финансирования, так и путем поддержки обновления подержанных и очень старых автомобилей. Несмотря на сказанное выше, настрой участников рынка на оставшиеся 6 месяцев года остается сдержанным. Основываясь на мнении своих членов, АЕВ обновила прогноз на 2015 год до 1,55 млн. пассажирских и легких коммерческих автомобилей, что эквивалентно 36% снижению продаж по сравнению с 2014 годом, закончившегося с результатом 2,49 млн. автомобилей».

Оценка перспектив автомобильного рынка России в 2015 году президентом Российской ассоциации автомобильных дилеров (РОАД) Владимиром Моженковым: «Рынок ищет точку опоры, ищет дно. В июне АЕВ заявил о 140 тысячах проданных машин, но это с приписками. По экспертным оценкам, на 1 июля на дилерских предприятиях стоит 45-48 тысяч непроданных машин, о которых и дилеры и автопроизводители отчитались как о проданных. Эти машины накопились во втором квартале. Таким образом, эта статистика искаженная и неправильная. Осенью падение резко увеличится, так как в прошлом году аналогичный период был успешен, в сентябре запустили программу обновления автопарка и рынок прекратил свое стремительное падение. Минус двадцать восемь процентов в августе стало для нас шоком. А потом пришел ноябрь и декабрь, там мы знаем, какие были цифры. Поэтому если летом будет падение 25-30%, то осенью и в декабре оно составит 50-60%»

Если говорить о ценовых перспективах, то в июле из сорока семи автопроизводителей у восемнадцати цены не изменились: Acura, Brilliance, Cadillac, Changan, Chery, Chevrolet, Chrysler, Daewoo, Great Wall, Haima, JAC, Jaguar, Jeep, Mitsubishi, Opel, Porsche, Smart, SsangYong. Десять производителей цену снизили: Peugeot,

BMW, Citroen, FAW, Geely, Hyundai, Infiniti, Lexus, Mazda, Nissan. Остальные меняли цены как на повышение, так и на понижение, в зависимости от моделей. У многих дилеров продолжают действовать акции. Так, например, Тойоту RAV4 2015 года выпуска по-прежнему можно приобрести по цене лета 2014 года. Если посмотреть на ситуацию в целом, то цены медленно дрейфуют в сторону снижения. На рынке подержанных автомобилей, по разным источникам, в первом полугодии было реализовано по усреднённым показателям 2,4 млн. автомобилей, что на 21% ниже 2014 года. В июне продано 430 тыс. авто, что на 15% меньше июня 2014 года. Тройка лидеров продаж: Lada, Toyota, Nissan.

Рынок новых коммерческих автомобилей по итогам года снизился сильнее. В сегменте лёгких коммерческих машин падение за 12 месяцев составило 18% по отношению к 2013 году. А суммарный объём продаж грузовиков сократился на 23%. Из-за резкого падения продаж в непростой ситуации оказались дилеры: многие из них перекредитованы (некоторые получали кредиты в валюте) — и дальнейшее снижение покупательского интереса, скорее всего, приведёт к массовому банкротству как отдельных автосалонов, так и целых дилерских сетей. Аналитики «Автостат» не исключают сокращения числа дилерских центров на 20–25% (по состоянию на 2014 год их насчитывается 4075 единиц).

Тяжело в новом году придётся и иностранным производителям, имеющим собственные сборочные мощности на территории России. Согласно прогнозам «Автостата», загрузка конвейера может сократиться на 50 %. Это приведёт к массовому увольнению персонала: о сокращениях рабочих уже объявила группа Volkswagen, владеющая предприятием в Калуге. В итоге производство автомобилей в России может сократиться примерно на 10 %, а импорт — упасть на четверть.

Таблица 10.2.1 Продажи новых легковых автомобилей в России в июне 2015 года

Место	Марка	Янв- Июнь 2015	Янв- Июнь 2014	± %	Марка	Июнь 2015	Июнь 2014	± %
1	Lada	140686	192808	-27	Lada	26416	30114	-12
2	Hyundai*	79444	89574	-11	KIA	13928	17023	-18
3	KIA	76215	93973	-19	Hyundai*	12289	16754	-27
4	Renault*	57116	96421	-41	Renault*	9986	16479	-39
5	Nissan*	50552	82348	-39	Nissan*	8916	12007	-26
6	Toyota*	47072	76488	-38	Toyota*	8495	13139	-35
7	VW	36588	67353	-46	VW	6769	10850	-38
8	Skoda	28043	42047	-33	ГАЗ ком.авт.*	6115	6182	-1
9	ГАЗ ком.авт.*	23426	31781	-26	Chevrolet	4712	7891	-40
10	Mercedes- Benz	22982	23762	-3	Skoda	4405	7857	-44
11	Chevrolet	22683	65292	-65	УАЗ*	3907	3460	13
12	Mitsubishi	19359	38456	-50	Mercedes- Benz	3816	4630	-18
13	УАЗ*	19207	19558	-2	Datsun	3244	-	-
14	Datsun	18458	-	-	Ford*	3023	4520	-33
15	BMW	14510	19557	-26	Mitsubishi	2748	5503	-50
16	Ford*	13650	31318	-56	BMW	2151	3247	-34
17	Mazda	12539	23801	-47	Audi	2007	3000	-33
18	Audi	12155	17966	-32	Mazda	1987	4173	-52
19	Daewoo	10357	24019	-57	Daewoo	1735	3131	-45
20	Lexus	9455	8729	8	Lexus	1608	1576	2
21	Opel	9054	33514	-73	Opel	1583	4489	-65
22	Land Rover	5736	10370	-45	Land Rover	877	1894	-54
23	Lifan	4633	10150	-54	Lifan	837	1717	-51
24	Geely	3823	9320	-59	Volvo	795	1730	-54

25	Subaru	3542	8200	-57	Geely	704	1312	-46
26	Volvo	3395	8040	-58	Honda	702	1105	-36
27	Mercedes-Benz ком*	3161	3251	-3	Mercedes-Benz ком*	631	680	-7
28	SsangYong	3090	11423	-73	Peugeot*	584	1653	-65
29	VW ком.авт.*	3045	6602	-54	Suzuki	538	1417	-62
30	Infiniti	2979	4369	-32	Porsche	479	523	-8
31	Citroën*	2829	11035	-74	Citroën*	479	1420	-66
32	Peugeot*	2824	12168	-77	SsangYong	476	1875	-75
33	Suzuki	2680	9902	-73	Chery	449	1193	-62
34	Porsche	2569	2172	18	Subaru	445	1254	-65
35	Chery	2492	9152	-73	Infiniti	420	668	-37
36	Great Wall	2355	8096	-71	FIAT*	374	653	-43
37	Honda	2288	11146	-79	Great Wall	319	1195	-73
38	FIAT*	1882	3700	-49	VW ком.авт.*	310	1016	-69
39	Jeep	1218	3887	-69	Jeep	147	685	-79
40	MINI	687	809	-15	Cadillac	130	110	18
41	Cadillac	464	707	-34	MINI	120	160	-25
42	Brilliance	457	182	151	DFM	98	-	-
43	Jaguar	417	846	-51	Jaguar	84	142	-41
44	DFM	408	-	-	Isuzu*	55	47	17
45	Acura	334	345	-3	Acura	52	87	-40
46	Isuzu*	299	179	67	Changan	51	80	-36
47	smart	250	156	60	smart	50	31	61
48	Changan	222	451	-51	Brilliance	42	31	35
49	BAW*	139	648	-79	BAW*	31	75	-59
50	Haima	115	330	-65	Haima	27	85	-68
51	JAC	113	131	-14	JAC	10	56	-82
52	SEAT	47	909	-95	Chrysler	3	14	-79
53	Chrysler	24	77	-69	Foton*	2	1	100
54	Alfa Romeo	13	29	-55	Alfa Romeo	0	5	-
55	Foton*	13	11	18	FAW	-	260	-
56	FAW	-	1681	-	SEAT	-	160	-
57	ZAZ	-	386	-	TarAZ*	-	19	-
58	Bogdan	-	92	-	Luxgen	-	12	-
59	TarAZ*	-	91	-	ZAZ	-	6	-
60	Luxgen	-	75	-	Dodge	-	1	-
61	Dodge	-	24	-	BYD	-	1	-
62	Иж	-	19	-	Bogdan	-	0	-
63	BYD	-	5	-	Иж	-	0	-
Всего		782094	1229931	-36.4	Всего		140161	199398

Таблица 10.2.2 Самые продаваемые модели новых легковых автомобилей в России в июне 2015 года

Место	Модель	Янв- Июнь 2015	Янв- Июнь 2014	± %	Модель	Июнь 2015	Июнь 2014	± %
1	Lada Granta	63573	71475	-11,1	Lada Granta	14031	12958	8,3
2	Hyundai Solaris	53702	55574	-3,4	Hyundai Solaris	9247	10565	-12,5
3	KIA New Rio	42688	47180	-9,5	KIA New Rio	8988	8696	3,4
4	Lada Kalina	20881	35466	-41,1	VW Polo	4478	5378	-16,7
5	VW Polo	20621	32137	-35,8	Lada Largus	4203	6981	-39,8
6	Renault	20364	24705	-17,6	Renault	3871	5233	-26,0

	Logan				Logan			
7	Renault Duster	20305	41067	-50,6	Renault Duster	3445	6079	-43,3
8	Lada 4x4	19724	18676	5,6	Lada 4x4	3023	2459	22,9
9	Lada Largus	19656	34920	-43,7	Toyota Camry	3016	3199	-5,7
10	Toyota Camry	15280	16187	-5,6	Toyota RAV 4	2993	2921	2,5
11	Toyota RAV 4	14352	18879	-24,0	Nissan Almera	2628	3733	-29,6
12	Nissan Almera	14319	25139	-43,0	Lada Kalina	2572	3872	-33,6
13	Datsun on-DO	13949	-	-	Nissan X-Trail	2425	1180	105,5
14	Chevrolet Niva	13761	20852	-34,0	Renault Sandero	2284	2785	-18,0
15	Renault Sandero	13468	19099	-29,5	Chevrolet Niva	2114	2660	-20,5
16	Lada Priora	13421	24853	-46,0	Datsun on-DO	2010	-	-
17	Skoda Rapid	12185	4270	185,4	Skoda Octavia A7	1996	3078	-35,2
18	Hyundai ix35	11469	18087	-36,6	KIA New Cee'd	1969	2810	-29,9
19	Skoda Octavia A7	10999	19416	-43,4	Lada Priora	1958	2985	-34,4
20	Nissan X-Trail	10506	11611	-9,5	Skoda Rapid	1862	2341	-20,5
21	KIA Sportage	9834	14445	-31,9	UAZ Patriot	1617	1387	16,6
22	KIA New Cee'd	9715	13236	-26,6	KIA Sportage	1511	2098	-28,0
23	UAZ Patriot	8329	7771	7,2	Mazda CX-5	1504	2063	-27,1
24	Mazda CX-5	7880	11450	-31,2	Mitsubishi Outland	1450	1555	-6,8
25	Daewoo Gentra	6688	11654	-42,6	Hyundai ix35	1382	3177	-56,5

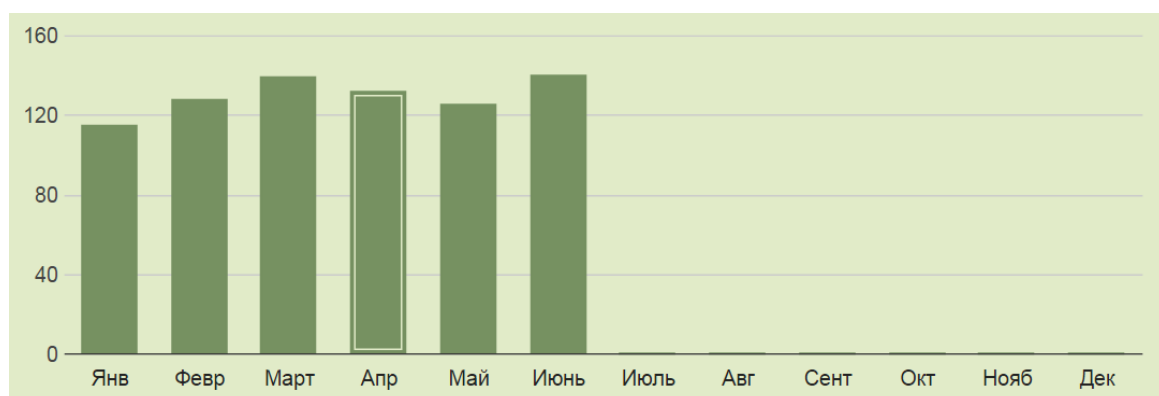


Рис. 10.2.1 Динамика продаж новых автомобилей в России в 2015 году по месяцам (тыс. штук)

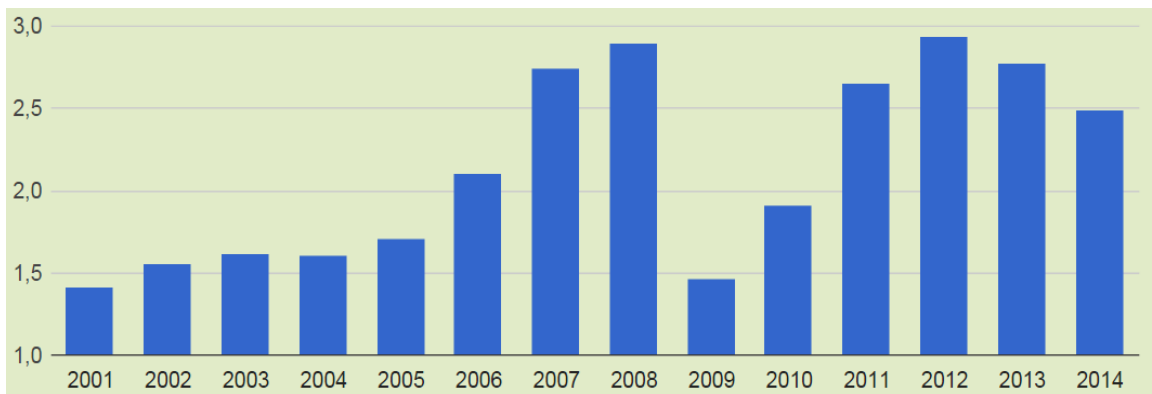


Рис. 10.2.2 Динамика продаж новых автомобилей в России по годам (млн. штук)

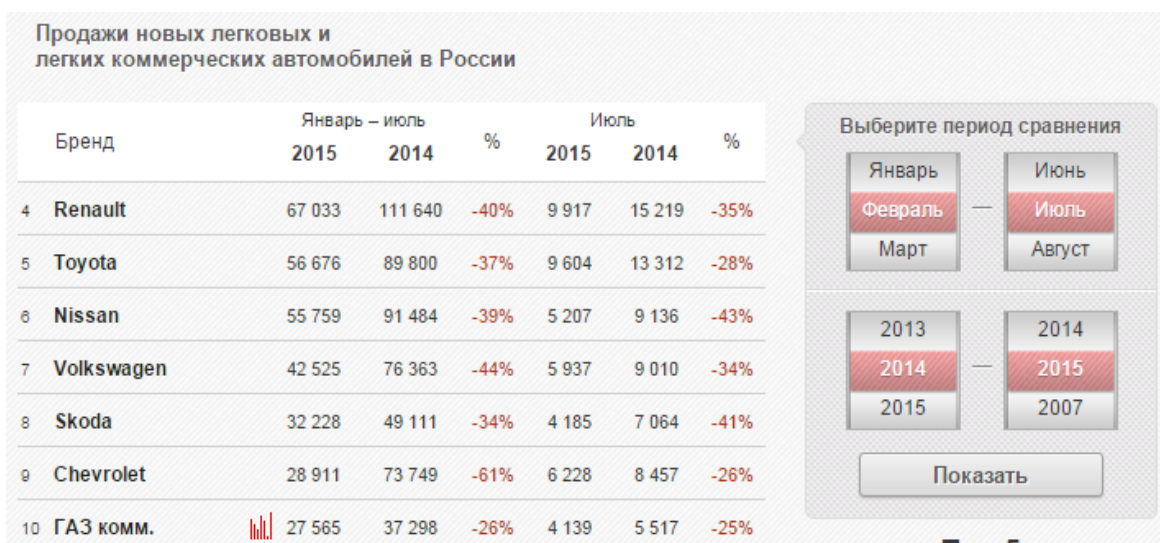


Рис. 10.2.3 Динамика продаж автомобилей ГАЗ комм.

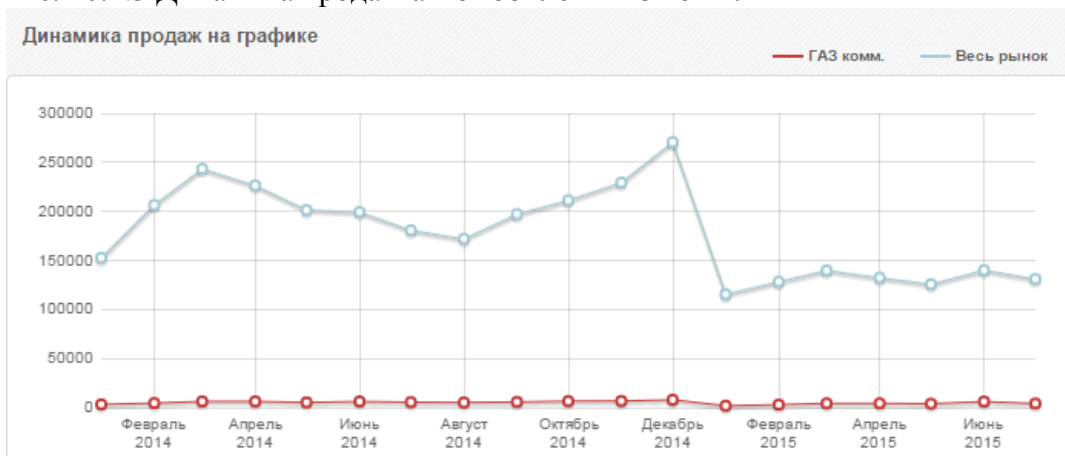


Рис. 10.2.4 Динамика продаж автомобилей ГАЗ комм.

Прогнозы и перспективы:

По словам директора дилерского центра "Mazda Рольф Химки" Юлия Дытченкова в феврале падение только усугубится. Рынок тянет вниз существенное повышение цен на автомобили, и они будут расти дальше, отыгрывая снижение курса рубля. Таким образом, покупка автомобиля летом и осенью обойдется ещё дороже.

Ассоциация европейского бизнеса в России прогнозирует дальнейшее снижение продаж новых автомобилей в РФ — по итогам 2015 года они могут сократиться на 24%. Однако это, похоже, оптимистичный прогноз, специалисты рынка называют и более пессимистичную цифру — 40%.

По прогнозу аналитиков PricewaterhouseCoopers (PwC), в 2015 году продажи снизятся на 25-35% — до 1,52-1,75 млн. единиц, говорится в презентации "Автомобильный рынок России: результаты 2014 года и перспективы развития"

Источники информации:

http://serega.icnet.ru/CarSaleAuto_2015_Russia.html;

http://www.aif.ru/ny/summary_and_forecasts/avtomobilnyy_rynok_rossii_itogi_goda_i_prognoz_na_2015_god;

<http://abreview.ru/stat/aeb/>.

Российский рынок легковых автомобилей с пробегом в феврале 2016 года

Согласно данным аналитического агентства «АВТОСТАТ», в феврале 2016 года объем рынка легковых автомобилей с пробегом в России составил почти 370 тыс. единиц, что на 10,9% больше, чем годом ранее. При этом по итогам двух месяцев 2016 года объем вторичного составил 678,8 тыс. единиц, показав рост на 2,1%.

Лидером вторичного рынка по-прежнему остается отечественная LADA, на долю которой приходится порядка 30% от общего объема. Объем рынка подержанных автомобилей LADA снизился в феврале на 0,4% (до 103,1 тыс. шт.), за два месяца – на 6,4% (до 186,6 тыс. шт.). В то же время первую тройку лидеров среди моделей образуют представители именно этой отечественной марки: LADA 2114, LADA 2107 и LADA 2110. Кроме того, в ТОП-10 находятся еще пять вазовских моделей.

Лучшей среди иномарок все также является Toyota, чей показатель в феврале достиг 42,6 тыс. экземпляров (+15%). С начала 2016 года объем рынка японского бренда составил 79,9 тыс. единиц (+4,2%). При этом в десятку лидеров среди моделей входит и Toyota Corolla. Самым же продаваемым иностранным автомобилем остается Ford Focus, который занимает четвертое место в общем зачете.

Помимо LADA (-0,4%) и Dodge (-8,9%), рыночное падение в последний зимний месяц показывают и два российских бренда – GAZ и OKA (у обоих более 16%). Как отмечают аналитики агентства «АВТОСТАТ», парк этих двух марок не обновляется за счет новых машин, в связи с чем их вторичный рынок сокращается сильнее всех. Остальные же марки находятся в «плюсе», причем лучше других ситуация обстоит у корейской KIA и китайской Geely (более 40% у каждой).

В феврале самое сильное падение среди представленных моделей зафиксировано у LADA 2106 (-19,1%), а наибольший рост – у Hyundai Solaris (+90,7%). Данная модель уже несколько лет подряд является лидером первичного рынка среди иномарок и теперь массово выходит на вторичный рынок.

Таблица 10.2.3 Рейтинг марок легковых автомобилей с пробегом в России в феврале 2016 года (шт.)

№	Марка	Февраль 2016	Февраль 2015	Изм., %	Январь - Февраль 2016	Январь - Февраль 2015	Изм., %
1	LADA	103 095	103 552	-0,4	186 639	199 456	-6,4
2	TOYOTA	42 615	37 064	15,0	79 892	76 665	4,2
3	NISSAN	19 978	16 983	17,6	36 947	34 887	5,9
4	CHEVROLET	15 915	12 745	24,9	29 152	26 137	11,5
5	HYUNDAI	14 822	11 951	24,0	27 514	23 938	14,9
6	FORD	14 129	12 394	14,0	26 155	25 092	4,2
7	VOLKSWAGEN	13 432	10 968	22,5	24 565	22 224	10,5
8	KIA	12 140	8 553	41,9	22 140	17 175	28,9
9	MITSUBISHI	11 895	10 692	11,3	21 918	21 747	0,8
10	RENAULT	11 401	8 742	30,4	20 687	17 521	18,1

11	HONDA	9 608	9 078	5,8	17 839	18 878	-5,5
12	MERCEDES	9 325	8 115	14,9	16 993	15 991	6,3
13	BMW	8 485	7 717	10,0	15 460	15 378	0,5
14	MAZDA	8 203	7 417	10,6	15 393	15 017	2,5
15	OPEL	8 191	6 946	17,9	15 158	14 265	6,3
16	DAEWOO	8 037	7 568	6,2	14 691	14 731	-0,3
17	AUDI	7 266	6 491	11,9	13 646	13 013	4,9
18	SKODA	5 255	3 801	38,3	9 732	7 711	26,2
19	GAZ	3 692	4 427	-16,6	6 527	8 211	-20,5
20	SUZUKI	3 584	3 076	16,5	6 774	6 589	2,8
21	PEUGEOT	3 570	3 078	16,0	6 581	6 182	6,5
22	SUBARU	3 475	3 238	7,3	6 545	6 841	-4,3
23	LEXUS	3 343	2 802	19,3	6 268	5 832	7,5
24	VAZ	3 326	3 280	1,4	5 852	6 348	-7,8
25	VOLVO	2 413	2 174	11,0	4 486	4 326	3,7
26	LAND ROVER	2 303	1 854	24,2	4 168	3 676	13,4
27	CITROEN	2 064	1 505	37,1	3 645	3 139	16,1
28	OKA	1 709	2 040	-16,2	3 029	3 788	-20,0
29	SSANGYONG	1 537	1 253	22,7	2 792	2 499	11,7
30	INFINITI	1 522	1 297	17,3	2 797	2 642	5,9
31	CHERY	1 483	1 264	17,3	2 648	2 521	5,0
32	ZAZ	881	751	17,3	1 557	1 542	1,0
33	GREAT WALL	866	713	21,5	1 595	1 456	9,6
34	LIFAN	855	677	26,3	1 595	1 298	22,9
35	FIAT	746	654	14,1	1 402	1 316	6,5
36	PORSCHE	745	688	8,3	1 321	1 299	1,7
37	JEEP	660	627	5,3	1 208	1 212	-0,3
38	GEELY	649	462	40,5	1 223	942	29,8
39	DAIHATSU	584	543	7,6	1 062	1 151	-7,7
40	DODGE	572	628	-8,9	1 050	1 249	-15,9
	Итого	369 961	333 501	10,9	678 798	664 970	2,1

Таблица 10.2.4 Топ-25 моделей легковых автомобилей с пробегом в России в феврале 2016 года (шт.)

№	Модель	Февраль 2016	Февраль 2015	Изм., %	Январь - Февраль 2016	Январь - Февраль 2015	Изм., %
1	LADA 2114	11 349	10 689	6,2	20 693	21 114	-2,0
2	LADA 2107	10 289	11 366	-9,5	18 393	21 221	-13,3
3	LADA 2110	9 092	9 526	-4,6	16 616	18 589	-10,6
4	FORD FOCUS	8 883	7 628	16,5	16 524	15 524	6,4
5	LADA 4X4	7 485	7 285	2,7	13 565	14 151	-4,1
6	TOYOTA COROLLA	7 394	6 243	18,4	13 876	13 180	5,3
7	LADA 2170	7 260	6 252	16,1	13 210	12 230	8,0
8	LADA 2112	6 527	6 827	-4,4	12 044	13 176	-8,6
9	LADA 2115	6 272	6 064	3,4	11 344	12 062	-6,0
10	LADA 2109	6 076	7 316	-16,9	10 787	13 700	-21,3

11	CHEVROLET NIVA	5 230	4 242	23,3	9 645	8 710	10,7
12	TOYOTA CAMRY	4 970	3 921	26,8	9 310	8 090	15,1
13	LADA 21099	4 885	5 788	-15,6	8 947	10 933	-18,2
14	RENAULT LOGAN	4 839	3 748	29,1	8 787	7 498	17,2
15	DAEWOO NEXIA	4 764	4 558	4,5	8 702	8 830	-1,5
16	LADA 2106	4 246	5 251	-19,1	7 506	9 921	-24,3
17	VOLKSWAGEN PASSAT	4 107	3 792	8,3	7 488	7 784	-3,8
18	OPEL ASTRA	4 019	3 239	24,1	7 456	6 671	11,8
19	HYUNDAI SOLARIS	3 861	2 025	90,7	7 104	3 977	78,6
20	MITSUBISHI LANCER	3 858	3 527	9,4	7 150	7 343	-2,6
21	LADA 2172	3 667	3 354	9,3	6 765	6 660	1,6
22	KIA RIO	3 596	2 085	72,5	6 573	4 005	64,1
23	LADA 2190	3 410	2 014	69,3	6 308	3 824	65,0
24	SKODA OCTAVIA	2 906	2 156	34,8	5 408	4 396	23,0
25	LADA 2105	2 873	3 251	-11,6	5 046	6 057	-16,7
	Итого	369 961	333 501	10,9	678 798	664 970	2,1

Источник информации: <http://www.asroad.org/stat/avtostat/>

11. ОЦЕНКА ТРАНСПОРТНЫХ СРЕДСТВ

11.1 Теоретические основы оценки транспортных средств

Назначением настоящей оценки является использование Отчета об оценке продаже имущества. В связи с вышесказанным целью настоящей оценки является определение **рыночной стоимости**.

Рыночная стоимость объекта оценки - наиболее вероятная цена, по которой объект оценки может быть отчужден на дату оценки на открытом рынке в условиях конкуренции, когда стороны сделки действуют разумно, располагая всей необходимой информацией, а на величине цены сделки не отражаются какие-либо чрезвычайные обстоятельства.

При оценке Оценщик обязан использовать информацию, обеспечивающую достоверность отчета об оценке как документа, содержащего сведения доказательственного значения. Объем используемой при оценке информации, выбор источников информации и порядок использования информации определяются оценщиком.

Результаты оценки должны быть оформлены в виде письменного отчета об оценке. Отчет об оценке может содержать приложения, состав которых определяется оценщиком с учетом требований, предусмотренных условиями договора об оценке.

Следует избегать включения в отчет об оценке материалов и информации, не связанных с определением рыночной стоимости.

Итоговая величина рыночной стоимости Объекта оценки должна быть выражена в рублях в виде единичной величины, если в договоре об оценке не предусмотрено иное (например, в договоре об оценке может быть установлено, что итоговая величина стоимости выражается в виде диапазона величины).

Подход к оценке - это совокупность методов оценки, объединенных общей методологией. Метод проведения оценки объекта оценки - это последовательность процедур, позволяющая на основе существенной для данного метода информации определить стоимость объекта оценки в рамках одного из подходов к оценке.

Основными подходами, используемыми при проведении оценки, являются сравнительный, доходный и затратный подходы. При выборе используемых при

проведении оценки подходов следует учитывать не только возможность применения каждого из подходов, но и цели и задачи оценки, предполагаемое использование результатов оценки, допущения, полноту и достоверность исходной информации. На основе анализа указанных факторов обосновывается выбор подходов, используемых оценщиком (п. 11 ФСО №1). Методом оценки является последовательность процедур, позволяющая на основе существенной для данного метода информации определить стоимость объекта оценки в рамках одного из подходов к оценке.

Каждый подход содержит в себе набор методов, один из которых может быть использован для определения того или иного вида стоимости.

Доходный подход - совокупность методов оценки, основанных на определении ожидаемых доходов от использования объекта оценки. (п.15 ФСО №1).

Согласно п.16 ФСО №1 доходный подход рекомендуется применять, когда существует достоверная информация, позволяющая прогнозировать будущие доходы, которые объект оценки способен приносить, а также связанные с объектом оценки расходы.

В рамках доходного подхода применяются различные методы, основанные на дисконтировании денежных потоков и капитализации дохода (п. 17 ФСО №1).

Затратный подход - совокупность методов оценки стоимости объекта оценки, основанных на определении затрат, необходимых для приобретения, воспроизводства либо замещения объекта оценки с учетом износа и устареваний. (п.18 ФСО №1).

Согласно п. 19 ФСО №1 затратный подход преимущественно применяется в тех случаях, когда существует достоверная информация, позволяющая определить затраты на приобретение, воспроизводство либо замещение объекта оценки.

Согласно п. 20 ФСО №1 в рамках затратного подхода применяются различные методы, основанные на определении затрат на создание точной копии объекта оценки или объекта, имеющего аналогичные полезные свойства. Критерии признания объекта точной копией объекта оценки или объектом, имеющим сопоставимые полезные свойства, определяются федеральными стандартами оценки, устанавливающими требования к проведению оценки отдельных видов объектов оценки и (или) для специальных целей.

Таким образом, обоснованная стоимость объекта оценки будет равна: полной текущей стоимости замещения или воспроизводства объекта оценки минус стоимостей, приходящихся на износ: физический, функциональный и внешний.

Физический износ имущества: износ имущества, связанный со снижением его работоспособности в результате, как естественного физического старения, так и влияния внешних неблагоприятных факторов. Физический износ обычно измеряется в процентах, исходя из фактов относящихся к рассчитываемому объекту с учетом его возраста, характера использования и реального технического состояния.

Функциональный износ имущества: износ имущества из-за несоответствия современным требованиям, предъявляемым к данному имуществу.

Внешний износ имущества: износ имущества в результате изменения внешней экономической ситуации. Причинами внешнего износа являются: общий упадок района, в котором находится объект; действия правительства или местной администрации в области налогообложения, страхования, инфляция; прочие изменения на рынке занятости, отдыха, образования и так далее.

Существует устранимый и неустраимый износ имущества:

- устранимый износ имущества: износ имущества, затраты на устранение которого меньше, чем добавляемая при этом стоимость;
- неустраимый износ имущества: износ имущества, затраты на устранение которого больше, чем добавляемая при этом стоимость.

Сравнительный подход - совокупность методов оценки, основанных на получении стоимости объекта оценки путем сравнения оцениваемого объекта с объектами-аналогами (п. 12 ФСО №1).

Согласно п. 13 ФСО №1 сравнительный подход рекомендуется применять, когда доступна достоверная и достаточная для анализа информация о ценах и характеристиках объектов-аналогов. При этом могут применяться как цены совершенных сделок, так и цены предложений.

Согласно п. 14 ФСО №1 в рамках сравнительного подхода применяются различные методы, основанные как на прямом сопоставлении оцениваемого объекта и объектов-аналогов, так и методы, основанные на анализе статистических данных и информации о рынке объекта оценки.

Согласно п. 24 ФСО №1 оценщик вправе самостоятельно определять необходимость применения тех или иных подходов к оценке и конкретных методов оценки в рамках применения каждого из подходов. При проведении оценки возможно установление дополнительных к указанным в задании на оценку допущений, связанных с предполагаемым использованием результатов оценки и спецификой объекта оценки.

Применяемые подходы к данной оценке.

В данной работе были рассмотрены ***затратный подход и сравнительный подходы*** к оценке стоимости объектов.

Доходный подход в настоящей оценке не был применен, в отношении собственника имущества введена процедура банкротства – конкурсное производство (решение арбитражного суда № А12-36729/2014 от 06.03.2015 г. о введении процедуры банкротства в отношении ИП Завьялова А.И.), деятельность должника прекращена, доход не приносит.

12.2 Определение стоимости транспортных средств доходным подходом

В основе доходного подхода к оценке ТС методология оценки бизнеса. Применение доходного подхода требует прогноза будущих доходов за несколько лет работы предприятия. Напрямую применительно к оцениваемому имуществу решить эту задачу затруднительно, поскольку доход создается всей системой, всеми её активами, к которым наряду с ТС относятся здания, сооружения, оборотные средства, нематериальные активы. Такая задача может решаться как для всего предприятия в целом, так и для отдельного элемента. Поэтому доходные методы базируются на поэтапном решении задачи. Вначале рассчитывают чистый доход от эксплуатации всей системы, а затем на его основе либо определяют стоимость всей системы, а из неё тем или иным способом выделяют стоимость оцениваемого комплекса, либо вначале выделяют из суммы чистого дохода ту её долю, которая непосредственно создаётся оцениваемым комплексом. Затем по этой части дохода определяют стоимость самого комплекса.

На наш взгляд, доходный подход применим к оценке ТС и техники, лишь в случае оценки имущественного комплекса, или в случае расчета инвестиционной стоимости. Результаты расчета доходным подходом, сильно зависит от предпринимательской активности собственника, состояния локального рынка и т.д., в ряде случаев стоимость объектов может превышать отпускную заводскую стоимость или наоборот значительно занижаться, что на наш взгляд недопустимо при оценке. Поэтому, мы считаем, что применение доходного подхода при расчете рыночной стоимости оцениваемых ТС и техники с учетом состояния собственника, в отношении которого введена процедура банкротства, носит некорректный характер.

Доходный подход не может быть применен на основании п.16 ФСО 1, который гласит: доходный подход применяется, когда существует достоверная информация, позволяющая прогнозировать будущие доходы, которые объект оценки способен приносить, а также связанные с объектом оценки расходы. При применении доходного подхода оценщик определяет величину будущих доходов и расходов и моменты их получения.

Применяя доходный подход к оценке, оценщик должен:

а) установить период прогнозирования. Под периодом прогнозирования понимается период в будущем, на который от даты оценки производится прогнозирование количественных характеристик факторов, влияющих на величину будущих доходов;

б) исследовать способность объекта оценки приносить поток доходов в течение периода прогнозирования, а также сделать заключение о способности объекта приносить поток доходов в период после периода прогнозирования;

в) определить ставку дисконтирования, отражающую доходность вложений в сопоставимые с объектом оценки по уровню риска объекты инвестирования, используемую для приведения будущих потоков доходов к дате оценки;

г) осуществить процедуру приведения потока ожидаемых доходов в период прогнозирования, а также доходов после периода прогнозирования в стоимость на дату оценки.

Доходный подход в данной работе не применялся, в связи с необходимостью определения стоимости бизнеса (предприятия) и выделения из неё стоимости производственных средств, машин и оборудования, что невозможно, так как в настоящее время ИП Завьялов А.И. находится в процедуре банкротства "конкурсное производство", введенную решением арбитражного суда Волгоградской области по делу №А12-36729/2014 от 06.03.2015 г. ИП Завьялов А.И. признан несостоятельным (банкротом), имущество принадлежащее ИП Завьялову А.И. включено в конкурсную массу, при открытии данной процедуры снимаются ранее наложенные аресты на имущество должника и иные ограничения распоряжения имуществом.

12.3. Определение стоимости транспортных средств затратным подходом

12.3.1 Теоретические основы определения стоимости транспортных средств затратным подходом

Затратный подход основан на принципе замещения, исходящим из того, что покупатель не будет платить за объект собственности больше той суммы, которая требуется для замены его другим объектом с аналогичными характеристиками. При этом рассчитываются затраты на воспроизводство аналогичного объекта в существующем уровне цен. Последовательность определения рыночной стоимости затратным подходом:

- определение восстановительной (замещающей) стоимости объекта;
- определение накопленного износа объекта;
- уменьшение восстановительной стоимости на величину износа.

Для расчета рыночной стоимости оборудования затратным подходом используется основная формула:

$$Срс=(Сн \times К + Стр + См,) \times Инц \times (1-Ис)$$

Где: **Сн** – стоимость оборудования;

К – коэффициент, учитывающий налоги, разницу в дате приобретения, разницу в технических характеристиках объекта оценки и аналога;

Стр – стоимость доставки аналога к месту назначения;

См – стоимость демонтажа, монтажа и пуско-наладки оборудования, требующего монтажа.

Инц- индекс потребительских цен.

Ис- суммарный износ техники и оборудования

При затратном подходе считают, что рыночная стоимость оцениваемого оборудования определяется в первую очередь затратами на его создание и реализацию. Затратный подход к оценке оборудования практически реализуется в следующих методиках:

1. Методы, основанные на способах прямого определения затрат применяется для оценки стоимости специальных и специализированных машин и оборудования к ним относятся:

1) поэлементный расчет затрат, который заключается в суммировании стоимостей отдельных элементов объекта оценки, затрат на их приобретение, транспортировку и сборку с учетом прибыли;

2) метод анализа и индексации имеющихся калькуляций который заключается в определении стоимости путем индексирования статей затрат, входящих в калькуляцию, по экономическим элементам (затрат на материалы, комплектующие изделия, зарплату рабочих и косвенных расходов), приводя их тем самым к современному уровню цен.

2. Методы основанные на способах косвенного определения затрат применяются для оценки стоимости универсальных машин и оборудования, а также специализированного оборудования и специализированной техники, изготовленного на базе универсального. К ним относятся:

1) метод замещения или аналого-параметрический метод, который основан на принципе замещения и заключается в подборе объектов, аналогичных оцениваемому по полезности и функциям. Этот метод позволяет на основании известных стоимостей и технико-экономических характеристик объектов-аналогов рассчитывать стоимость оцениваемого объекта;

2) индексный метод (по трендам изменения цен);

3) метод статистического моделирования стоимости как разновидность метода замещения. По статистическим данным о ценах и параметрах нескольких однотипных объектов методом корреляционного (взаимовлияющего) анализа с использованием прикладных компьютерных программ разрабатывают модель расчетной стоимости;

4) метод удаленных ценовых показателей заключается в расчете стоимости на основе удельных ценовых показателей, т. е. цены, приходящейся на единицу главного параметра (производительности, мощности и т. д.), массы или объема.

В оценочной практике одним из распространенных методов оценки затрат на воспроизводство либо замещение оборудования в рамках затратного подхода является метод индексации.

Согласно ФСО №1 (Приказ Минэкономразвития №256 от 20 июля 2007 г.) затратный подход - это совокупность методов оценки стоимости объекта, основанных на определении затрат, необходимых для воспроизводства либо замещения этого объекта с учетом износа и устареваний.

Затратами на воспроизводство объекта оценки являются затраты, необходимые для создания точной копии такого объекта с использованием применявшихся при его создании материалов и технологий.

Затратами на замещение объекта оценки являются затраты, необходимые для создания аналогичного объекта с использованием материалов и технологий, применявшихся на дату оценки.

Метод индексации определяет величину затрат, необходимых на воспроизводство либо замещение оцениваемого объекта. В зависимости от базы, используемой в расчетах, а также продолжительности периода индексации искомая величина затрат может формироваться как за счет затрат на воспроизводство, так и за счет затрат на замещение оцениваемого объекта. Метод индексации применим в том случае, когда известны прошлые затраты на приобретение оцениваемого объекта и возникает задача пересчитать величину этих затрат по состоянию на дату оценки. Особую актуальность метод индексации приобретает при оценке специализированного оборудования, когда возникают трудности в поиске прямых аналогов.

Зная первоначальную (историческую) балансовую стоимость оцениваемого объекта, а также дату ввода его в эксплуатацию, с помощью индексов можно получить искомую величину затрат на воспроизводство/замещение оцениваемого объекта.

Страна-производитель определяет базу, которую необходимо использовать для поиска необходимого индекса. В оценочных расчетах необходимо использовать индексы только тех стран, где произведено оцениваемое оборудование (при этом не стоит забывать о корректировке на курс соотношения валют (паритет валют)).

Определение стоимости замещения оборудования.

Восстановительную стоимость оцениваемого оборудования мы определяется по аналогичной, производимой современной промышленностью.

Аналоги могут отличаться от объекта оценки по некоторым показателям. Поэтому при определении стоимости замещения мы исходили из предположения, что стоимость техники и оборудования изменяется пропорционально изменению его производительности, причем зависимость носит не линейный характер, стоимость меняется с учетом коэффициента торможения. Данное выражение можно записать в виде формулы, параметрическая корректировка, в которой, рассчитана по формуле:

$$\frac{C_1}{C_2} = \left(\frac{N_1}{N_2} \right)^{K_c}$$

где C_1 - стоимость оцениваемого объекта;

C_2 - цена объекта-аналога;

N_1 - значение ценообразующего параметра оцениваемого объекта,

N_2 - значение ценообразующего параметра объекта-аналога,

K_c - степенной коэффициент торможения.

$$\text{Отсюда, поправка} = \left(\frac{N_1}{N_2} \right)^{K_c}$$

Степенной коэффициент торможения определен по формуле:

$$K_c = \frac{\lg \frac{C_{\min}}{C_{\max}}}{\lg \frac{N_{\min}}{N_{\max}}}$$

Степенной коэффициент для рассматриваемых объектов исследования в оценочной деятельности, как правило применяется равным 0,71. (Оценка стоимости машин и оборудования: Учебное пособие / Под общей редакцией В.П.Антонова. М.: Русская оценка. 2005.)

Определение износа.

Согласно ГОСТ Р 51195.0.02 - 98 «Единая система оценки имущества. Термины и определения» износ имущества - снижение стоимости имущества под действием различных причин. Износ определяют на основании фактического состояния имущества или по данным бухгалтерского и статистического учета.

Износ - технико-экономическое понятие, выражающее уменьшение степени дальнейшей эксплуатационной пригодности или уменьшение потребительской привлекательности тех или иных свойств объекта со временем, это результат ухудшения физического состояния объекта и/или его морального устаревания. Накопительный износ определяется как разница между текущей стоимостью восстановления и реальной рыночной стоимостью на дату оценки. Накопительный износ определяется как сумма фактического износа на данную дату.

Для оценки накопления износа применим метод разбивки. Он позволяет определить отдельно величину каждой составляющей накопленного износа, к которым относятся:

- физический износ;
- функциональное устаревание;
- внешнее устаревание (износ внешнего воздействия).

Физический износ — это потеря стоимости за счет естественных процессов в процессе эксплуатации. Он выражается в старении и изнашивании, разрушении, гниении, ржавлении, поломке и конструктивных дефектах.

Физический износ имущества - износ имущества, связанный со снижением его работоспособности, наступившего в результате, как естественного физического старения, так и влияния внешних неблагоприятных факторов.

Все оборудование и техника подвержены естественному физическому старению и постепенному разрушению, т. к. на них в условиях эксплуатации действуют внешние факторы: механические, климатические, биологические, термические, радиационные, электромагнитные и специальные среды (ГОСТ 21964 -76 «Внешние воздействующие факторы»). В результате чего в технике и оборудовании, деталях и конструкциях возникает трение, напряжение и деформации, приводящие к возникновению дефектов и соответственно износу. К этому следует добавить, что под действием комплекса агрессивных атмосферных и эксплуатационных факторов в технике и оборудовании развиваются коррозионные процессы, которые с течением времени также нарушают работоспособность оборудования и являются причиной их физического износа, старения и как следствие выхода из строя.

Таким образом, физический износ техники и оборудования - потеря его стоимости в результате естественных и эксплуатационных процессов физического изнашивания и старения его конструктивных элементов и всего объекта в целом. Под физическим износом систем инженерного оборудования и техники понимают также утрату ими первоначальных технико-эксплуатационных качеств (например, прочности, устойчивости, надежности и др.) в результате воздействия природно-климатических факторов, а также хозяйственной и жизненной деятельности человека.

Физический износ может выражаться соотношением стоимости объективно необходимых ремонтных мероприятий, устраняющих повреждения оборудования, узлов, деталей, систем или комплекса в целом, и их восстановительной стоимости.

Весьма интенсивно повреждаются и разрушаются то оборудование и детали, которые испытывают значительные по величине и продолжительности агрессивные воздействия среды эксплуатации или подвержены большим механическим нагрузкам.

Физический износ подразделяется на устранимый и неустраимый.

Устранимый физический износ представляет собой затраты на ремонт техники, оборудования, деталей и узлов, необходимый для его дальнейшего эффективного использования, устранение которого физически возможно и экономически оправданно.

Неустраимый физический износ связан со старением и изнашиванием техники и оборудования и узлов и деталей, ремонт которых невозможен технически или экономически нецелесообразен.

При этом признаки физического износа устанавливали путем осмотра (визуальный способ) и с использованием простейших приспособлений (микрометр, уровень, метр и т.п.). В некоторых случаях методика предусматривает вскрытие отдельных узлов оборудования и техники.

Таким образом, выявляли и учитывали параметры, которые уменьшают полезность техники и оборудования, и оценивали их влияние на стоимость объекта оценки.

Физическим износом машин и оборудования называется изменение размеров, формы, массы или состояния поверхностей вследствие изнашивания из-за постоянно действующих нагрузок либо из-за разрушения поверхностного слоя при трении. Определяется износ по изменению зазоров между сопрягаемыми поверхностями деталей, появлению течи в уплотнениях, снижению точности обработки изделия и т.д. В общем случае износ машин и оборудования может быть определен как снижение потребительских свойств в зависимости от наработки. Для некоторых видов машин накоплена достаточная статистика по износу и построены соответствующие зависимости, позволяющие оценить износ как функцию наработки. Однако для большинства видов

статистика не накоплена или недоступна для оценщиков. В этом случае для определения величины физического износа пользуются следующими методами:

- а) экспертные:
 - метод эффективного возраста;
 - метод экспертизы состояния;
- б) экономико-статистические:
 - метод снижения доходности;
 - метод стадии ремонтного цикла;
- в) экспериментально-аналитические:
 - метод снижения потребительских свойств;
 - метод поэлементного расчета;
 - прямой метод.
 - косвенный метод

К прямым относятся точные методы определения износа основанные на осмотре имущества и измерении различных его параметров. К косвенным - методы, основанные на осмотре имущества или изучением условий его эксплуатации и нормативных данных.

При прямом определении износа производятся различные испытания его технических параметров, при этом могут измеряться как все значимые параметры функционирования, так и только основные. Остальные методы определения физического износа являются косвенными.

Одним из косвенных методов оценки износа является укрупненная оценка технического состояния. При использовании этого метода возможно описывать объект как поэлементно, так и укрупнено.

Физический износ определяется экспертным путем, для экспертизы состояния техники и оборудования привлекались работники предприятия Заказчика. Для того чтобы эксперты руководствовались едиными критериями оценки износа, была использована оценочная шкала состояния техники и оборудования.

12.3.2 Теоретические основы определения величины накопленного износа транспортных средств.

Экспертный метод определения физического износа может применяется в соответствии со следующей таблицей.

Таблица 12.3.2.1 Укрупненная оценка технического состояния для определения коэффициента физического износа

Оценка состояния	Характеристика технического состояния	Оставшийся срок службы, %	Фактический износ, %
1	2	3	4
Новое	Новое, установленное и еще не эксплуатировавшееся оборудование в отличном состоянии.	100 95	0 5
Очень хорошее	Практически новое оборудование, бывшее в недолгой эксплуатации и не требующее ремонта или замены каких-либо частей.	90 85	10 15
Хорошее	Бывшее в эксплуатации оборудование, полностью отремонтированное или реконструированное, в отличном состоянии.	80 75 70 65	20 25 30 35
Удовлетворительное	Бывшее в эксплуатации оборудование, требующее некоторого ремонта или замены отдельных мелких частей.	60 55 50	40 45 50

		45	55
		40	60
Условно пригодное	Бывшее в эксплуатации оборудование в состоянии, пригодном для дальнейшей эксплуатации, но требующее значительного ремонта или замены главных частей, таких как двигатель или других ответственных узлов.	35 30 25 20	65 70 75 80
Неудовлетворительное	Бывшее в эксплуатации, требующее капитального ремонта, такого как замена рабочих органов основных агрегатов.	15 10	85 90
Негодное к применению или лом	Оборудование, в отношении которого нет разумных перспектив на продажу, кроме как по стоимости основных материалов, которые можно из него извлечь.	2,5 0	97,5 100

Ковалев А.П. Оценка машин, оборудования и транспортных средств. М.: Академия оценки. 1996.

Результирующее значение коэффициента износа определялось по формуле:

$$K_{\text{физ}} = \sum_{i=1}^n K_i \cdot a_i$$

K_i – оценка износа одним из экспертов,

a_i - весомость мнения одного из экспертов.

Положительной стороной этого метода является возможность выявления и учета особенностей физического износа техники и оборудования в конкретных условиях эксплуатации. Так, среди недостатков, ограничивающих применение этого метода, можно выделить:

- метод требует больших трудовых, временных и финансовых затрат;
- при определении износа допускаются субъективные ошибки в силу разного уровня квалификации и опыта экспертов, обследующих элементы оборудования;
- на основе полученных данных не представляется возможным отразить динамику физического износа в целом на различных этапах их эксплуатации и др.

Физический износ был определен по результатам осмотра, измерения основных технических параметров машин и оборудования в рабочем режиме и консультаций с механиками обслуживающими это оборудование.

Физический износ техники и оборудования определяется по методу срока жизни. Данный метод заключается в анализе соотношения возраст/срок службы объекта, использующем обычный срок службы и эффективный возраст для получения величины, выраженной в процентах и показывающей, какая часть его экономической жизни была выработана.

Процент физического износа рассчитывается по формуле:

$$И = \frac{\text{ЭВ}}{\text{ЭВ} + \text{ОП}} \times 100$$

где: ЭВ — эффективный возраст, который основан на оценке внешнего вида, технического состояния, экономических факторов, влияющих на стоимость объекта. Эффективный возраст - это возраст, соответствующий физическому состоянию объекта и учитывающий возможность его продажи. Для оценки эффективного возраста объекта проведена техническая экспертиза, в ходе которой выявлено реальное состояние объекта по тем параметрам, которые характеризуют износ

ОП – срок остающейся полезной жизни

Эффективный возраст рассчитывается по формуле:

$$\text{ЭВ} = \text{НС} - \text{ОП}$$

где: НС - нормативно разработанный заводом-изготовителем период времени, в течение которого объект годен к эксплуатации и соответствует заложенным в него параметрам. Срок физической жизни заканчивается, когда объект утилизируется.

Оцениваемое имущество не используется по назначению на дату оценки. Оборудование "простаивает". Физический износ принимается равным на основе визуального осмотра и консультаций с обслуживающим персоналом с использованием данных таблицы укрупненной оценки технического состояния (Ковалев А.П. Оценка машин, оборудования и транспортных средств. М.: Академия оценки. 1996).

2. Функциональное устаревание

Функциональный износ имущества - износ имущества из-за несоответствия современным требованиям, предъявляемым к данному имуществу с точки зрения его функциональной полезности (ГОСТ Р 41195.0.02-98).

Функциональное или моральное устаревание оборудования является результатом изменения спроса, технических требований, тенденций моды, технологий и т.п. Оно может принимать норму недостаточности, необходимости модернизации или излишества. В любом случае покупатель воспримет это как потерю полезности, поэтому предлагаемая цена будет ниже.

Функциональный износ так же, как и физический износ, может быть:

- устранимым
- неустранимым

Функциональное устаревание (обесценение) - потеря стоимости машин и оборудования, вызванная появлением новых технологий. Обычно рассматриваются две стороны возможного отличия новой техники от старой или две категории функционального устаревания: избыток капитальных затрат и избыток производственных затрат. Функциональное устаревание, обусловленное избыточными капитальными затратами возникает, когда эксплуатационная производительность машин и оборудования из-за технических или технологических условий меньше проектной, т.е. объект недоиспользуется.

Функциональное устаревание, обусловленное избыточными эксплуатационными расходами, заключается в сопоставлении эксплуатационных расходов, характерных для оцениваемого объекта и его современного аналога.

Функциональный износ рассчитывается по формуле:

$$k_{\text{фун}} = 1 - (P_o / P_a)^k,$$

где: P_o - производительность оцениваемого оборудования;-

P_a - производительность нового оборудования или аналога;

K - коэффициент торможения.

Оцениваемые объекты по своим техническим характеристикам соответствуют современным аналогам. В связи с этим мы считаем, что у объекта оценки функциональный износ равен нулю.

3. Внешний износ (экономическое устаревание)

Внешний износ имущества - износ имущества в результате изменения внешней экономической ситуации (ГОСТ Р 41195.0.02-98). Потеря стоимости обусловленная негативным влиянием внешних факторов сокращение спроса на некоторый вид выпускаемой продукции; возросшая конкуренция; изменения в структуре запасов сырья, рост цен на сырье, расценок на рабочую силу или коммунальные услуги, не обеспеченный соответствующим увеличением цены выпускаемой продукции; инфляция; высокие процентные ставки; законодательные ограничения; факторы окружающей среды и т.д.

Экономическое устаревание может быть вызвано общеэкономическими и внутриотраслевыми изменениями, в том числе сокращением спроса на определенный вид продукции, сокращением предложения или ухудшением качества сырья, рабочей силы, вспомогательных систем, а также правовыми изменениями, относящимися к законодательству.

Износ внешнего воздействия может быть вызван так же рядом причин, таких как общий упадок района, месторасположения объекта в районе или состояние рынка.

При расчете величины экономического износа используют принцип замещения, т.е. учитывают полезность объекта. «Недоиспользование», а в результате потеря стоимости, выражается уравнением:

$$k_э = \left[1 - \left(\frac{N_p}{N_n} \right)^k \right] \times 100\% ,$$

где: $k_э$ - коэффициент экономического устаревания;

N_p - реальная мощность или реальная производительность объекта от недоиспользования;-

N_n - номинальная мощность или номинальная производительность объекта;

K - коэффициент торможения.

Рынок производства подобного оцениваемым объектам переживает в настоящее время рост, поэтому считаем, что внешний износ у объекта оценки отсутствует.

Так как оцениваемое имущество не новое, имеет физический износ, соответственно понижающий коэффициент для новой техники не применяем, в данном случае снижение стоимости определяется фактическим физическим износом.

Определение величины накопленного износа транспортных средств

Физический износ может определяться двумя способами – расчетным методом и методом экспертного определения технического состояния и комплектности.

Расчетный метод.

Расчет производится на основании методики, указанной в методическом руководстве для судебных экспертов "Исследование автотранспортных средств в целях определения стоимости восстановительного ремонта и оценки", Министерство Юстиции РФ, Москва, 2013 г. Согласно данной методике при определении стоимости восстановительного ремонта АМТС с учетом износа, под износом следует понимать количественную меру физического старения АМТС и его элементов, достигнутого в результате эксплуатации, т.е. эксплуатационный износ.

В затратном подходе исходной ценой для дальнейших расчетов (полной восстановительной стоимостью) АМТС $\text{Ц}_{\text{пвс}}$ является цена нового АМТС – $\text{Ц}_{\text{нов}}$.

$\text{Ц}_{\text{нов}}$ определяется на основании сложившихся в регионе цен на новые АМТС. Цены на новые АМТС могут быть предоставлены организациями, реализующими новые АМТС, а также получены из периодических изданий. Полная восстановительная стоимость в общем случае включает в себя отпускную цену производителя АМТС (себестоимость изготовления, прибыль), расходы на транспортировку, предпродажную подготовку, дилерскую надбавку, т. е. все расходы на производство АМТС и его продажу через розничную сеть.

Если оцениваемое АМТС снято с производства, то цену нового АМТС-аналога $\text{Ц}_{\text{нов}}$ необходимо скорректировать:

$$\text{Ц}_{\text{новприв}} = \text{Ц}_{\text{нов}} \times \text{К}_{\text{прив}} \text{ [руб.]},$$

где $\text{Ц}_{\text{нов}}$ – цена нового АМТС-аналога, выпускаемого на момент оценки, руб.;

$\text{К}_{\text{прив}}$ – коэффициент приведения цены оцениваемого АМТС, снятого с производства, к цене АМТС-аналога, выпускаемого на момент оценки.

Цена нового АМТС $\text{Ц}_{\text{нов}}$ или $\text{Ц}_{\text{новприв}}$ снижается после его продажи. Снижение цены нового АМТС, со сроком эксплуатации до 5 лет ($\text{К}_{\text{сн нов}}$), после его продажи составляет до 15%.

$$\text{Ц}_1 = \text{Ц}_{\text{пвс}} \times [1 - 15 / 100\%] \text{ [руб.]}. \text{}$$

Цена АМТС Π_1 должна быть уменьшена с учетом эксплуатационного износа I_3 . Если в процессе эксплуатации АМТС не проводились замены (капитальные ремонты) узлов и агрегатов, то расчет ведется по формуле:

$$\Pi_2 = \Pi_1 \times [1 - I_3 / 100\%] \text{ [руб.]}$$

Если в процессе эксплуатации АМТС проводились замены (капитальные ремонты) узлов и агрегатов и их износ значительно отличается от износа АМТС, то расчет ведется по формуле

$$\Pi_2 = \Pi_1 \times [1 - I_3 / 100\%] + \sum [\Pi_{\text{агр } i} \cdot (I_i - I_3) / 100\%] \text{ [руб.]}$$

где $\Pi_{\text{агр } i}$ – цена нового i -го замененного (отремонтированного) узла, агрегата, руб.;

I_i – индивидуальный эксплуатационный износ i -го замененного (отремонтированного) узла, агрегата.

Цена Π_2 может быть дополнительно снижена на величину $K_{\text{сндоп}}$ в связи со следующими обстоятельствами:

- АМТС данной марки, модели, модификации не пользуется спросом на рынке – $K_{\text{сндоп}} \leq 20\%$;
- АМТС данной марки, модели, модификации не пользуется спросом на рынке и прекращен выпуск запасных частей к нему – $K_{\text{сндоп}} \leq 40\%$.

$$\Pi_2' = \Pi_2 \times [1 - K_{\text{сндоп}} / 100\%] \text{ [руб.]}$$

Окончательная цена АМТС $\Pi_{\text{затратнок}}$ определяется экспертом в случае разукомплектованности АМТС, при наличии на АМТС дополнительного оборудования, дефектов из-за ненадлежащего хранения и эксплуатации, неисправностей и неустранимых повреждений, следов ремонта путем дальнейшей корректировки цены Π_2 или Π_2' ...

В общем случае эксплуатационный износ автомобилей и мотоциклов I_3 рассчитывается по формуле:

$$I_3 = I_1 \times \Pi + I_2 \times Д [\%]$$

где: I_1 – усредненный показатель износа на 1 000 км пробега, %;

Π – общий пробег (фактический или расчетный) с даты выпуска (после капитального ремонта) до момента, на который определяется износ, тыс. км, с точностью до 0,1;

I_2 – усредненный показатель старения за 1 год эксплуатации, %;

$Д$ – период времени, с даты выпуска (после капитального ремонта), до момента, на который определяется износ, лет, с точностью до 0,1.

Функциональный износ – уменьшение потребительской привлекательности тех или иных свойств объекта, обусловленное развитием новых технологий в сфере производства аналогичных объектов.

Признаков функционального износа оцениваемого автомобиля не выявлено.

Внешний (экономический) износ – потеря стоимости, обусловленная негативным влиянием внешних факторов, таких как:

- сокращение спроса на некоторый вид выпускаемой продукции;
- возросшая конкуренция;
- изменения в структуре запасов сырья, рост расценок на сырье, рабочую силу или услуги, не обеспеченный соответствующим увеличением цены выпускаемой продукции;

- инфляция;
- высокие процентные ставки; законодательные ограничения;
- факторы окружающей среды и т.д.

В результате исследования российского рынка объектов, аналогичным оцениваемым, признаков внешнего и функционального износа не выявлено.

В случаях, когда расчетный эксплуатационный износ I_3 не соответствует техническому состоянию АМТС, эксперт вправе скорректировать (увеличить или уменьшить с обязательным обоснованием) расчетный эксплуатационный износ, превышающий 50%, и установить его значение исходя из технического состояния АМТС. При этом скорректированный эксплуатационный износ не должен быть менее 50%.

Рекомендуется считать, что предельный эксплуатационный износ не должен превышать 90% для АМТС, находившихся в эксплуатации и прошедших государственный технический осмотр. В случае если расчетный эксплуатационный износ превышает 90% эксперт вправе его скорректировать.

Далее в таблицах указаны показатели, используемые при расчетах, которые взяты из приложений к методическому руководству для судебных экспертов "Исследование автотранспортных средств в целях определения стоимости восстановительного ремонта и оценки", Министерство Юстиции РФ, Москва, 2013

Таблица 12.3.2.2 Значения показателей износа (старения) за 1 год эксплуатации в зависимости от среднегодового пробега, %

Категория	Значения показателей износа (старения) за 1 год эксплуатации в зависимости от среднегодового пробега, %									
	Среднегодовой пробег, тыс. км.	До 5	5-10	10-15	15-20	20-25	25-30	30-35	35-40	Св.40
1	Интервал Среднее	2,4-1,9 2,15	1,9-1,7 1,8	1,7-1,5 1,6	1,5-1,3 1,4	1,3-1,2 1,25	1,2-1,1 1,15	1,1-1,0 1,05	1,0-0,9 0,95	0,9 0,9
2	Интервал Среднее	2,2-1,7 1,95	1,7-1,5 1,6	1,5-1,3 1,4	1,3-1,2 1,25	1,2-1,1 1,15	1,1-1,0 1,05	1,0-0,9 0,95	0,9-0,8 0,85	0,8 0,8
3	Интервал Среднее	2,0-1,6 1,8	1,6-1,4 1,5	1,4-1,2 1,3	1,2-1,1 1,15	1,1-1,0 1,05	1,0-0,9 0,95	0,9-0,8 0,85	0,8-0,7 0,75	0,7 0,7
4	Интервал Среднее	1,9-1,5 1,7	1,5-1,3 1,4	1,3-1,1 1,2	1,1-1,0 1,05	1,0-0,9 0,95	0,9-0,8 0,85	0,8-0,7 0,75	0,7-0,6 0,65	0,6 0,6
5	Интервал Среднее	1,8-1,4 1,6	1,4-1,2 1,3	1,2-1,0 1,1	1,0-0,9 0,95	0,9-0,8 0,85	0,8-0,7 0,75	0,7-0,6 0,65	0,6-0,5 0,55	0,5 0,5
6	Интервал Среднее	1,7-1,3 1,5	1,3-1,1 1,2	1,1-0,9 1,0	0,9-0,8 0,85	0,8-0,7 0,75	0,7-0,6 0,65	0,6-0,5 0,55	0,5-0,4 0,45	0,4 0,4

Таблица 12.3.2.3. Показатели износа на 1 000 км пробега для легковых автомобилей по категориям.

Группа автомобилей	Значения показателей износа по категориям, % на 1 000 км							
	1*	1	2*	2	3	4	5	6
Иностранного производства		0,38		0,34	0,30	0,27	0,24	0,21
Производства СССР, России, стран СНГ	0,60	0,45	0,50	0,40	0,35	0,30	0,26	0,22

Таблица 12.3.2.4 Разделение легковых автомобилей производства СССР, России, стран СНГ на категории

Марка автомобиля	Модель	Категория
ВАЗ	1111, модификации	1
	11173, 11174, 11176 LADA Kalina	3
	11183,11184,11186 LADA Kalina	3
	11193,11194,11196 LADA Kalina	3
	LADA Kalina Sport 1.4, LADA Kalina Sport 1.6	3
	2101,2102,2103,2104,2105,2106,2107,модификации	3
	2108,2109,21099, 2113, 2114, 2115, модификации	3
	2110,2111, 2112, модификации	3
	2121,21213,21218,2129,2131, модификации	3
	2120	3
	21214, модификации НИВА	3
	21214 4x4 1.7i Бронто Рысь	3
ГАЗ	24,24-02,24-10,24-12 3102,31022,31029,3110, 31105 13,14	4
УАЗ	469, модификации	4
	3151 Hunter, 3153, 3159, модификации	4
	3160, 3162, 3163 Patriot, модификации	4
	23632-132 PicКup	4

Таблица 12.3.2.5. Среднегодовые пробеги и пробеги с начала эксплуатации легковых автомобилей отечественного производства (Россия и СССР), эксплуатирующихся на территории Российской Федерации

Год эксплуатации	Среднегодовой пробег, тыс.км	Возраст транспортного средства T_{ϕ} , лет	Пробег с начала эксплуатации L_{ϕ} , тыс. км
1	15,0	1	15,0
2	15,0	2	30,0
3	14,0	3	44,0
4	12,0	4	56,0
5	10,0	5	66,0
6	10,0	6	76,0
7	10,0	7	86,0
8	10,0	8	96,0
9	9,0	9	105,0
10	9,0	10	114,0
11	9,0	11	123,0
12	9,0	12	132,0
13	8,0	13	140,0
14	8,0	14	148,0
15	8,0	15	156,0
16	8,0	16	164,0
17	8,0	17	172,0
18	8,0	18	180,0
19	8,0	19	188,0
20	7,0	20	195,0
21 (и более)	7,0		

Таблица 11.3.2.6. Значения среднегодовых пробегов грузовых автомобилей отечественного производства (Россия и СССР) для различных видов перевозок на территории Российской Федерации

№	Модель автомобиля	Среднегодовой пробег, тыс. км			
		Городские перевозки	Пригородные перевозки	Междугородные перевозки	Сельскохозяйственные перевозки
Бортовые автомобили					
1	УАЗ-451ДМ	33	4		
2	ГАЗ-52-04	39	6		44
3	ГАЗ-53А	36	6		40
4	ГАЗ-53-12	35	6		40
5	ЗИЛ-130-80	35	6	109	36
6	ЗИЛ-130Г-80	35	6	109	35
7	ЗИЛ-133ГЯ	30	5	102	29
8	КамАЗ-5320	32	5	100	32
9	КамАЗ-53212	30	5	100	
10	МАЗ-5335	32	5	101	
11	КрАЗ-257Б1	28	5	87	
12	УАЗ-452Д		4		29
13	ГАЗ-66-11		6		47
14	ЗИЛ-131		5		38
15	Урал-375ДМ1		6		37
16	Урал-4320		6		38
17	Урал-375НМ		5		33
18	Урал-43202		5		34
19	Урал-377Н		5	99	32
20	КамАЗ-4310		5		35
21	КрАЗ-255Б1		5		
22	КрАЗ-260		5		
Автопоезда					
23	ЗИЛ-130В1-80 с ОдАЗ- 885	31	5 4	102	30
24	КАЗ-608В1 с КАЗ-717	27	4	94	
25	КамАЗ-5410 с ОдАЗ-9370	26	4	98	22
26	КамАЗ-54112 с ОдАЗ-9385	24	4		
27	МАЗ-5429 с МАЗ-93801	26	4		
28	МАЗ-504В с МАЗ-93971	24			
29	МАЗ-5432 с МАЗ-93971	25			
30	ЗИЛ-130-80 с ГКБ-817	23	4		
31	ЗИЛ-133ГЯ с ГКБ-8350	21	4		
32	КамАЗ-5320 с ГКБ-8350	21	4		
33	КамАЗ-53212 с ГКБ-8352	19	3		

34	МАЗ-6335 с МАЗ-8926	20			
35	МАЗ-5335 с МАЗ-8926		3		
Автомобили-фургоны					
45	ИЖ-2715-01-014	37			
46	СемействоГазель и Соболь	33			
47	ИЖ-27151-01-014	37			
48	Москвич-2733	36			
49	Москвич-2734	36			
50	ЕрАЗ-762В	30			25
51	ЕрАЗ-762ВР	33			27
52	ЕрАЗ-762ВИ	32			26
53	УАЗ-451М	30			
54	ГЗСА-891	26	5		21
55	ІАЧ	27	5		
56	ЛуМЗ-890Б	23	4	97	
57	ГЗСА-3702	27	5		
58	ГЗСА-950	24	4		
59	ГЗСА-3704	22	4		16
60	ГЗСА-37121	26	5		
61	ГЗСА-37112	24	4		
62	ГЗСА-893А	29	5		
63	ГЗСА-3718		5		
64	ЛуМЗ-890Б с ОдАЗ-8930		3	84	
65	МАЗ-5429 с ОдАЗ-795		3	88	
66	КамАЗ-5410 с ОдАЗ-9772		3	89	
67	УАЗ-452				27
Автомобили-цистерны					
68	3611	43	6		36
69	4610	40	6		34
70	ТСВ-6	40	6		34
71	9674	29	5	100	22
72	К 1040-2Э	34	5		
73	ТЦ-10	34	5		
74	ТЦ-11	28	5		
75	ТЦ-2А	21	4		
76	ВЦПП-10А	13			
77	Ш4-ВЦП-12	13	3		
78	АЦПТ-6,2		3	78	
79	Г6-ОПА-15,5/1		3	75	
80	АЦПТ-11		3	69	
81	РЗ-АЦПТ-11,5		3	70	
82	Г6-ОПА-15,5		2	66	
83	АВЦ-1,7				41
84	АВВ-3,6 А				36
85	АЦПТ-5				35

86	АЦПТ-1,7				18
87	АЦПТ-2,1А				16
Автомобили для контейнерных перевозок					
<i>Масса брутто контейнера 0,625 т</i>					
88	ГАЗ-52-04	31			
89	ГАЗ-53-12	25			
№	Модель автомобиля	Среднегодовой пробег, тыс. км			
		Городские перевозки	Пригородные перевозки	Междугородные перевозки	Сельскохозяйственные перевозки
90	ГАЗ-53-06 с ЦКТБ-А-402	22	4		
91	ЦПКТБ-А853	25			
92	ЗИЛ-130-80		5		
<i>Масса брутто контейнера 1,25 т</i>					
93	ГАЗ-52-04	41			
94	ГАЗ-53-12	31			
95	ЗИЛ-130-80	31	5		
96	ЗИЛ-130В1-80 с ЦПКТБ-А-441		3 6		
97	ГАЗ-52-06 с ЦПКТБ-А-402	25	4		
98	ЦПКТБ-А853	35			
<i>Масса брутто контейнера 2,5 т</i>					
99	ГАЗ-52-04	36			
100	ГАЗ-53-12	27			
101	ЗИЛ-130-80	26	5		
102	ЗИЛ-130В1-80 с ОдАЗ-885		4		
103	ЗИЛ-130-80 с ГКБ-817			95	
104	ЗИЛ-130В1-80 с ЦПКТБ-А-441		3 7		
105	ГАЗ-52-06 с ЦКТБ-А-402	25			
106	КамАЗ-5320 с ГКБ-8350		3	95	
107	КАЗ-608В1 с КАЗ-717			96	
108	КамАЗ-5410 с ОдАЗ-9370		3	98	
<i>Масса брутто контейнера 5 т</i>					
109	ЗИЛ-130-80	34	6		
110	ЗИЛ-130-80 с ГКБ-817		5	101	
111	ГАЗ-52-06 с ЦКТБ-А-402				
112	КАЗ-608В1 с КАЗ-717		4	96	
113	КамАЗ-5410 с ОдАЗ-9370		4	98	
114	КамАЗ-5320 с ГКБ-8350			95	
<i>Масса брутто контейнера 20 т</i>					
115	МАЗ-504В с ЧМЗАП-9985	20	4	100	
116	МАЗ-6422 с МАЗ-9389	13	3	94	
Автопоезда-тяжеловесы и лесовозы					
117	КрАЗ-258В1 с ЧМЗАП-5523А	21	3 4	53	

118	КрАЗ-255Б1 с ЧМЗАП-5208	15	2 5	42	
119	КрАЗ-255Б1 с ЧМЗАП- 5212А	13	2 4	41	
120	КрАЗ-255Б1 (2 авт.) с ЧМЗАП-5530	6	1 0	17	
121	МАЗ-509А с 9383				66
122	КрАЗ-255Л1 с 9383				63

Согласно методического руководства для судебных экспертов "Исследование автотранспортных средств в целях определения стоимости восстановительного ремонта и оценки", Министерство Юстиции РФ, Москва, 2013 г. расчёт эксплуатационного износа для автобусов и грузовых автомобилей рекомендуется проводить согласно методическому руководству Методические рекомендации по проведению независимой технической экспертизы транспортного средства при ОСАГО № 001МР/ СЭ. – М., НИИАТ, РФЦСЭ, ЭКЦ МВД России, НПСО «Объединение транспортных экспертов», 2005 с учетом п. 5.2.17, согласно которому в случаях, когда расчетный эксплуатационный износ $I_{\text{э}}$ не соответствует техническому состоянию АМТС, эксперт вправе скорректировать (увеличить или уменьшить с обязательным обоснованием) расчетный эксплуатационный износ, превышающий 50%, и установить его значение исходя из технического состояния АМТС по таблице ниже. При этом скорректированный эксплуатационный износ не должен быть менее 50%.

Таблица 12.3.2.7 Оценка величины износа по техническому состоянию АМТС

Значение эксплуатационного износа АМТС, %	Характеристика технического состояния АМТС
5–10 (среднее значение 7,5%)	АМТС со сроком эксплуатации до 1 года. Эксплуатируется; находится в состоянии, не требующем проведения ремонтных или регулировочных работ, кроме регламентных. Не подвергалось ремонту. Не имеет ярко выраженных признаков эксплуатации.
10–30 (среднее значение 20%)	АМТС со сроком эксплуатации, как правило, до 3 лет. На гарантийном Периоде эксплуатации. Регулярно проходило техническое обслуживание. Находится в состоянии, не требующем проведения ремонтных или регулировочных работ кроме регламентных. Отсутствуют следы сложного кузовного ремонта. Имеет признаки эксплуатации в виде естественного износа обивок, накладок порогов и т.п. элементов. Имеет следы устранения Незначительных повреждений наружных элементов.
30–50 (среднее значение 40%)	АМТС со сроком эксплуатации, как правило, до 7 лет. Эксплуатируется; Проходило техническое обслуживание. Находится в состоянии, не требующем проведения ремонтных или регулировочных работ кроме регламентных. Имеет ярко выраженные признак и эксплуатации в виде естественного износа и загрязнения элементов салона. Подвергалось кузовным работам.
50-70 (среднее значение 60 %)	АМТС эксплуатируется ,находится в пригодном для дальнейшей эксплуатации состоянии. Как правило, срок эксплуатации не превышает 15 лет. Имеются дефекты эксплуатации. Проходило техническое обслуживание, подвергалось ремонту. Имеет незначительные повреждения ЛКП (царапины, сколы); затертости остекления, обивок Производилась полная (наружная) окраска кузова, замена агрегатов АМТС.
70-90 (среднее значение 80 %)	АМТС эксплуатируется, находится в пригодном для дальнейшей эксплуатации состоянии, при условии выполнения работ текущего ремонта. Как правило, АМТС со сроком эксплуатации более 15 лет. Подвергалось ремонту. Требуется проведения капитального ремонта агрегатов, полной (наружной) окраски кузова. Наличие коррозии

наружных деталей, в том числе сквозной.

*Нижнее значение интервала рекомендуется принимать в случае минимального набора характеристик технического состояния, верхнее – в случае максимального набора характеристик технического состояния.

Согласно методике НИААТ (используем для расчета износа для грузовых ТС в данной работе) расчет физического износа транспортного средства с учетом возраста и пробега с начала эксплуатации проводится по формуле:

$$И = 100 \times (1 - e^{-\Omega}),$$

где e - основание натурального логарифма, $e \approx 2,72$;

Ω - функция, зависящая от возраста и фактического пробега транспортных средств с начала эксплуатации.

Вид функции омега для различных видов транспортных средств на товарных рынках транспортных средств Российской Федерации определяется в соответствии с таблицей ниже.

Таблица 12.3.2.8 Параметрическое описание функции Ω , зависящей от фактического возраста T (лет) и фактического пробега с начала эксплуатации L (тыс. км)

Вид транспортного средства	Вид зависимости, омега
1	2
Легковые автомобили отечественные	$0,07 \times T + 0,0035 \times L$ $\Phi \quad \Phi$
Грузовые бортовые автомобили отечественные	$0,1 \times T + 0,003 \times L$ $\Phi \quad \Phi$
Тягачи седельные отечественные	$0,09 \times T + 0,002 \times L$ $\Phi \quad \Phi$
Автомобили-самосвалы отечественные	$0,15 \times T + 0,0025 \times L$ $\Phi \quad \Phi$
Специализированные и специальные отечественные автомобили	$0,14 \times T + 0,002 \times L$ $\Phi \quad \Phi$
Автобусы отечественные	$0,16 \times T + 0,001 \times L$ $\Phi \quad \Phi$
Легковые автомобили европейского производства	$0,05 \times T + 0,0025 \times L$ $\Phi \quad \Phi$
Легковые автомобили американского производства	$0,055 \times T + 0,003 \times L$ $\Phi \quad \Phi$
Легковые автомобили азиатского производства (кроме Японии)	$0,065 \times T + 0,0032 \times L$ $\Phi \quad \Phi$
Легковые автомобили производства Японии	$0,045 \times T + 0,002 \times L$ $\Phi \quad \Phi$
Грузовые автомобили зарубежного производства	$0,09 \times T + 0,002 \times L$ $\Phi \quad \Phi$
Автобусы зарубежного производства	$0,12 \times T + 0,001 \times L$ $\Phi \quad \Phi$

Определение износа сельскохозяйственной техники производилось при помощи метода эффективного возраста, согласно которому процент физического износа рассчитывается по формуле:

$$И = \frac{ЭВ}{ЭВ + ОП} \times 100$$

где: ЭВ — эффективный возраст, который основан на оценке внешнего вида, технического состояния, экономических факторов, влияющих на стоимость объекта.

Эффективный возраст - это возраст, соответствующий физическому состоянию объекта и учитывающий возможность его продажи.

ОП – срок остающейся полезной жизни

Эффективный возраст рассчитывается по формуле:

$$\text{ЭВ} = \text{НС} - \text{ОП}$$

где: НС - нормативно разработанный заводом-изготовителем период времени, в течение которого объект годен к эксплуатации и соответствует заложенным в него параметрам. Срок физической жизни заканчивается, когда объект утилизируется.

В ходе оценки нормативный срок службы объектов оценки принимался исходя из значений справочника "Единые нормы амортизационных отчислений на полное восстановление основных фондов народного хозяйства СССР".

В случае, если полученное в ходе расчетов значение износа превышало предельное значение износа и в случаях, если оно не соответствовало фактическому состоянию объекта применялся метод укрупненной оценки технического состояния. При использовании этого метода, возможно описывать объект как поэлементно, так и укрупнено согласно таблицам 11.3.2.1 и 12.3.2.7.

13. РАСЧЕТ СТОИМОСТИ ТРАНСПОРТНЫХ СРЕДСТВ ЗАТРАТНЫМ ПОДХОДОМ

Таблица 13.1 Стоимость объектов оценки без учета износа

№	Вид имущества	Марка, модель	Кол-во, шт.	Паспорт транспортного средства (ПТС)	Год выпуска объекта оценки	Источник информации	Марка объекта-аналога	Цена за 1 единицу нового объекта-аналога, руб.	Дата информации о цене объекта-аналога	Корректировка на время	Корректировка на отличие в характеристиках	Полная восстановительная стоимость, округл., руб.
1	2	3	4	5	6	7	8	9	10	11	12	13
1	Автомобиль бортовой	ГАЗ-330232	1	52 МС 822479	2008	http://www.auto.f.ru/catalog/gaz/gazel-business/bortovaya_platforma_bus/	ГАЗ-33023	830000	18.03.2016	1	1	830000
2	Автобус	ПАЗ 4234	1	52 МР 282826	2008	http://www.russian-bus.ru/64850/paz_4234/	ПАЗ 4234	2177000	18.03.2016	1	1	2177000
3	Автомобиль бортовой	ГАЗ-2834 ЛН Валдай	1	52 МН 849645	2007	http://trucks.auto.ru/trucks/used/sale/3934288-f92eed.html	ГАЗ Валдай	1400000	29.02.2016	1	1	1400000
4	Автомобиль микроавтобус	ГАЗ-322131	1	52 КТ 160593	2004	http://www.auto.f.ru/catalog/gaz/gazel-business/passazhirsкая/	ГАЗ- 32212	864000	18.03.2016	1	1	864000
5	Автомобиль микроавтобус	ГАЗ-322132	1	52 КТ 160593	2010	http://www.auto.f.ru/catalog/gaz/gazel-business/passazhirsкая/	ГАЗ- 32212	864000	18.03.2016	1	1	864000

Таблица 13.2 Определение физического износа автомобиля ГАЗ-330232, идентификационный номер VIN X9633023282349601, год выпуска 2008 г.

№ п.п.	Вид имущества	Марка, модель	Гос. рег. знак	Год выпуска	Срок службы лет (Тф)	Пробег ТС, тыс. км. (Лф)	Ω	Величина физического износа (И) %, полученная расчетным путем
1	2	3	4	5	6	7	8	9
1	Автомобиль бортовой	ГАЗ-330232	A767УВ34	2008	8	106907	$0,16*8+0,001*106,9=1,3869$	75,04

Расчет физического износа производится на основании методики НИААТ, расчет физического износа транспортного средства с учетом возраста и пробега с начала эксплуатации проводится по формуле:

$$И = 100x(1 - e^{-\Omega}),$$

где e - основание натурального логарифма, $e \sim 2,72$;

- функция, зависящая от возраста и фактического пробега транспортных средств с начала эксплуатации (см. теоретическую часть данного отчета).

$$И=100*(1-2,72^{-1,3869}) = 75,04$$

Таблица 13.3 Расчет стоимости автомобиля ГАЗ-330232, идентификационный номер VIN X9633023282349601, год выпуска 2008 г.

№	Вид	Марка, модель	Гос. рег. знак	Год выпуска	Полная восст. стоимость (ПВС), руб.	Значение накопленного (эксплуатационного) износа, %	Стоимость объекта оценки по затратному подходу, руб.
1	2	3	4	5	6	7	8
1	Автомобиль бортовой	ГАЗ-330232	A767УВ34	2008	830000	75,04	207 168

Таблица 13.4 Определение физического износа автомобиля ПАЗ 4234, идентификационный номер VIN X1M4234K080000785, год выпуска 2008 г.

№ п.п.	Вид имущества	Марка, модель	Гос. рег. знак	Год выпуска	Срок службы лет (Тф)	Пробег ТС, тыс. км. (Лф)	Ω	Величина физического износа (И) %, полученная расчетным путем
1	2	3	4	5	6	7	8	9
1	Автобус	ПАЗ 4234	M5150 H34	2008	8	122235	$0,16*8+0,001*122,2=1,402$	75,4

Расчет физического износа производится на основании методики НИААТ, расчет физического износа транспортного средства с учетом возраста и пробега с начала эксплуатации проводится по формуле:

$$И = 100x(1 - e^{-\Omega}),$$

где e - основание натурального логарифма, $e \sim 2,72$;

- функция, зависящая от возраста и фактического пробега транспортных средств с начала эксплуатации (см. теоретическую часть данного отчета).

$$И=100*(1-2,72^{-1,402}) = 75,4$$

Таблица 13.5 Расчет стоимости автомобиля ПАЗ 4234, идентификационный номер VIN X1M4234K080000785, год выпуска 2008 г.

№	Вид	Марка, модель	Гос. рег. знак	Год выпуска	Полная восст. стоимость (ПВС), руб.	Значение накопленного (эксплуатационного) износа, %	Стоимость объекта оценки по затратному подходу, руб.
1	2	3	4	5	6	7	8
1	Автобус	ПАЗ 4234	M515OH34	2008	2177000	75,4	535 542

Таблица 13.6 Определение физического износа автомобиля ГАЗ-2834 LH Валдай, идентификационный номер VIN XU42834LH70000242, год выпуска 2007 г.

№ п.п.	Вид имущества	Марка, модель	Гос. рег. знак	Год выпуска	Срок службы лет (Тф)	Пробег ТС, тыс. км. (Lф)	Ω	Величина физического износа (И) %, полученная расчетным путем
1	2	3	4	5	6	7	8	9
1	Автомобиль бортовой	ГАЗ-2834 LH Валдай	K612CH 34	2007	9	127009	$0,1*9+0,003*127=1,281$	72,3

Расчет физического износа производится на основании методики НИААТ, расчет физического износа транспортного средства с учетом возраста и пробега с начала эксплуатации проводится по формуле:

$$И = 100x(1 - e^{-\Omega}),$$

где e - основание натурального логарифма, $e \sim 2,72$;

- функция, зависящая от возраста и фактического пробега транспортных средств с начала эксплуатации (см. теоретическую часть данного отчета).

$$И=100*(1-2,72^{-1,281}) = 72,3$$

Таблица 13.7 Расчет стоимости автомобиля ГАЗ-2834 LH Валдай, идентификационный номер VIN XU42834LH70000242, год выпуска 2007 г.

№	Вид	Марка, модель	Гос. рег. знак	Год выпуска	Полная восст. стоимость (ПВС), руб.	Значение накопленного (эксплуатационного) износа, %	Стоимость объекта оценки по затратному подходу, руб.
1	2	3	4	5	6	7	8
1	Автомобиль бортовой	ГАЗ-2834 LH Валдай	K612CH34	2007	1400000	72,3	387 800

Таблица 13.8 Определение физического износа автомобиля ГАЗ-322131 Газель микроавтобус, идентификационный номер VIN X7832213140009062, год выпуска 2004 г.

№ п.п.	Вид имущества	Марка, модель	Гос. рег. знак	Год выпуска	Срок службы лет (Тф)	Пробег ТС, тыс. км. (Лф)	Ω	Величина физического износа (И) %, полученная расчетным путем
1	2	3	4	5	6	7	8	9
1	Автомобиль микроавтобус	ГАЗ-322131	AE28034	2004	12	220358	$0,16*12+0,001*220,4=2,1404$	88,3

Расчет физического износа производится на основании методики НИААТ, расчет физического износа транспортного средства с учетом возраста и пробега с начала эксплуатации проводится по формуле:

$$И = 100x(1 - e^{-\Omega}),$$

где e - основание натурального логарифма, $e \sim 2,72$;

- функция, зависящая от возраста и фактического пробега транспортных средств с начала эксплуатации (см. теоретическую часть данного отчета).

$$И=100*(1-2,72^{-2,1404}) = 88,3$$

Таблица 13.9 Расчет стоимости автомобиля ГАЗ-322131 Газель микроавтобус, идентификационный номер VIN X7832213140009062, год выпуска 2004 г.

№	Вид	Марка, модель	Гос. рег. знак	Год выпуска	Полная восст. стоимость (ПВС), руб.	Значение накопленного (эксплуатационного) износа, %	Стоимость объекта оценки по затратному подходу, руб.
1	2	3	4	5	6	7	8
1	Автомобиль микроавтобус	ГАЗ-322131	AE28034	2004	864000	88,3	101 088

Таблица 13.10 Определение физического износа автомобиля ГАЗ-322132 Газель 12 мест, идентификационный номер VIN X96322132A0663126, год выпуска 2010 г.

№ п.п.	Вид имущества	Марка, модель	Гос. рег. знак	Год выпуска	Срок службы лет (Тф)	Пробег ТС, тыс. км. (Лф)	Ω	Величина физического износа (И) %, полученная расчетным путем
1	2	3	4	5	6	7	8	9
1	Автомобиль микроавтобус	ГАЗ-322132	P151AC 34	2010	6	75578	$0,16*6+0,001*75,6=1,0356$	64,5

Расчет физического износа производится на основании методики НИААТ, расчет физического износа транспортного средства с учетом возраста и пробега с начала эксплуатации проводится по формуле:

$$И = 100x(1 - e^{-\Omega}),$$

где e - основание натурального логарифма, $e \sim 2,72$;

- функция, зависящая от возраста и фактического пробега транспортных средств с начала эксплуатации (см. теоретическую часть данного отчета).

$$И=100*(1-2,72^{-1,0356}) = 64,5$$

Таблица 13.11 Расчет стоимости автомобиля ГАЗ-322132 Газель 12 мест, идентификационный номер VIN X96322132A0663126, год выпуска 2010 г.

№	Вид	Марка, модель	Гос. рег. знак	Год выпуска	Полная восст. стоимость (ПВС), руб.	Значение накопленного (эксплуатационного) износа, %	Стоимость объекта оценки по затратному подходу, руб.
1	2	3	4	5	6	7	8
1	Автомобиль микроавтобус	ГАЗ-322132	P151AC 34	2010	864000	64,5	306 720

Таблица 13.12 Итоговая стоимость транспортных средств полученная в рамках затратного подхода, без НДС, округленная, руб.

Наименование объекта	Стоимость с учетом износа, без НДС, округленно, руб.
Автомобиль ГАЗ-330232, идентификационный номер VIN X9633023282349601, год выпуска 2008 г.	207 168
Автомобиль ПАЗ 4234, идентификационный номер VIN X1M4234K080000785, год выпуска 2008 г.	535 542
Автомобиль ГАЗ-2834 LH Валдай, идентификационный номер VIN XU42834LH70000242, год выпуска 2007 г.	387 800
Автомобиль ГАЗ-322131 Газель микроавтобус, идентификационный номер VIN X7832213140009062, год выпуска 2004 г.	101 000
Автомобиль ГАЗ-322132 Газель 12 мест, идентификационный номер VIN X96322132A0663126, год выпуска 2010 г.	306 700

14. РАСЧЕТ СТОИМОСТИ ТРАНСПОРТНЫХ СРЕДСТВ СРАВНИТЕЛЬНЫМ ПОДХОДОМ

Сравнительный подход применим в том случае, когда для оцениваемого объекта можно подобрать близкий аналог или несколько аналогов, для которых известны цены. Центральное место в данном методе занимает анализ цен, на основе которого получают значения корректировок к ценам аналогов.

В общем случае стоимость машины или единицы оборудования определяют по формуле :

$$S = C_{ан} \times K_{мо} \times K_{о,ан} \times K_1 \times K_2 \times \dots \times K_m \pm C_{доп}$$

где:

$C_{ан}$ - цена объекта-аналога на момент продажи;

$K_{мо}$ - коэффициент приведения цены аналога к моменту оценки;

$K_{о,ан}$ - коэффициент учитывающий разницу между состоянием оцениваемого объекта и состоянием объекта аналога;

K_1, K_2, \dots, K_m - корректирующие параметрические коэффициенты, учитывающие отличия в значениях технических параметров, у оцениваемого объекта и аналога;

$C_{доп}$ - стоимость дополнительных устройств, наличием которых отличаются сравниваемые

Поправка по фактическому состоянию рассчитывается по формуле:

$$K_{ф.с.} = \frac{1 - I_{о,о}}{1 - I_{ан}}, \text{ где:}$$

$I_{о,о}$ – износ объекта оценки;

$I_{оа}$ – износ

Поправка, учитывающая различие в одной технической характеристике рассчитывается по формуле:

$$K_{mx} = \left(\frac{P_{оо}}{P_{оа}} \right)^{K_{mp}}, \text{ где}$$

$P_{оо}$ – параметр объекта оценки;

Поа – параметр объекта аналога;

Ктр – коэффициент торможения.

Коэффициент торможения рассчитывается по формуле:

$$K_{mp} = \frac{\lg \frac{Ц_1}{Ц_2}}{\lg \frac{П_1}{П_2}}, \text{ где}$$

Ц – цена объекта аналога;

П – параметр объекта аналога.

Поправка, учитывающая различие в нескольких технических характеристиках рассчитывается по формуле:

$$K_{mx} = \sum_{i=1}^n a_i \times \frac{П_{oo}}{П_{oa}}, \text{ где}$$

Поо – параметр объекта оценки;

Поа – параметр объекта аналога;

ai – весовой коэффициент i-того параметра объекта (коэффициент важности характеристики).

Для проведения сравнения объекта оценки и аналогов по физическому износу необходимо определить физический износ аналогов.

Физический износ для аналогов определен по информации, полученной от собственников, в соответствии с таблицей далее.

Таблица 14.1. Шкала экспертных оценок зависимости износа частей и физического износа ТС от их фактического технического состояния

Характеристика фактического технического состояния ТС	Износ частей и ТС, %
Новое ТС (не реализованное или проданное не более чем 3...6 месяцев до даты оценки), находящееся в гарантийном периоде эксплуатации	0...10
Практически новое ТС в гарантийном периоде эксплуатации, с выполненными работами по техническому обслуживанию, не требующее ремонта или замены каких-либо частей.	10...25
Подержанное ТС в очень хорошем состоянии на послегарантийном периоде эксплуатации, с выполненными работами по техническому обслуживанию не требующее ремонта или замены каких-либо частей.	25...40
Подержанное ТС в хорошем состоянии с выполненными работами по техническому обслуживанию, имеющее незначительные повреждения ЛКП, требующее незначительного текущего ремонта или замены отдельных частей.	40...60
Подержанное ТС в удовлетворительном состоянии, имеющее незначительные повреждения ЛКП, требующее текущего ремонта или замены отдельных частей, устранения незначительных эксплуатационных дефектов, но сумма затрат на проведение ремонта может превысить 10% от рыночной стоимости базового аналога ТС на дату оценки.	60...75
Подержанное ТС в состоянии, пригодном для дальнейшей эксплуатации, после значительного ремонта или замены главных частей (двигателя, коробки передач или других ответственных узлов и агрегатов), устранения эксплуатационных дефектов, частичного восстановления ЛКП.	75...90
ТС, требующее полного капитального ремонта или замены основных частей: агрегатов и (или) их рабочих органов, узлов или систем), устранения эксплуатационных дефектов, стоимость ремонта может превысить экономическую целесообразность его выполнения. Эксплуатация ТС невозможна до устранения указанных неисправностей путем капитального ремонта ТС.	90...95
Находится в критическом состоянии или выведено из эксплуатации, ТС, в отношении которого нет разумных перспектив на продажу, кроме как реализации некоторых основных частей и (или) скрапа.	95 и более...

Расчет коэффициента, учитывающего разницу в состоянии объекта оценки и аналога, производится по формуле:

$$K_{кор} = \frac{X_{ан}}{X} \text{ где:}$$

X значение параметра объекта оценки,

Xан – значение параметра аналога.

Поправка на техническое состояние = 1-(100-Ио)/(100-Иа), где:

Иа – износ объекта-аналога

Ио – износы объекта оценки.

Корректировка на год выпуска

Поправка по году выпуска рассчитывается по формуле:

$$K_{годвып} = 1 + [НИ * (T_{ф.с.ан.} - T_{ф.с.о.о.})]$$

где: НИ – нормативный износ % в год;

$T_{ф.с.ан.}$, $T_{ф.с.о.о.}$ – Фактические срока службы соответственно для аналога и оцениваемого объекта.

Расчет рыночной стоимости объектов оценки приведен в таблицах далее.

Далее в расчетах после таблиц приведено обоснование корректировок по каждому объекту. В связи с особенностью объектов оценки - ТС их стоимость не значительно варьируется в зависимости от региона местонахождения. Основная масса объектов аналогов для определения стоимости в рамках сравнительного подхода располагаются в одном регионе с объектами оценки (в Волгоградской области), цена остальных объектов располагающихся в других регионах сопоставима с ценами объектов в Волгоградской области, следовательно для указанных объектов оценки данная корректировка не применялась. Так же в оценочной практике получило применение использование корректировки на местоположение транспортных средств в размере затрат на транспортировку указанного ТС в регион нахождения объекта оценки, однако в ряде случаев использование данной корректировки значительно искажает расчетные результаты, так как в некоторых случаях расходы на транспортировку могут быть сопоставимы со стоимостью самого объекта, особенно если исходные данные о стоимости аналогов не значительно отличаются.

Таблица 14.2 Расчет рыночной стоимости автомобиля ГАЗ-330232, идентификационный номер VIN X9633023282349601, год выпуска 2008 г.

Фактор	Объект оценки	Объект-аналог №1	Объект-аналог №2	Объект-аналог №3	Объект-аналог №4	Объект-аналог №5
Марка, модель	ГАЗ-330232	ГАЗ-33023	ГАЗ-33023	ГАЗ-33023	ГАЗ-33023	ГАЗ-33023
Источник информации		https://www.avito.ru/surovikino/avtomobil/gaz_gazel_33023_2007_745314509	https://www.avito.ru/volgograd/avtomobil/gaz_gazel_33023_2007_686454679	https://www.avito.ru/kamyshin/avtomobil/gaz_gazel_33023_2007_738323121	https://www.avito.ru/volgograd/avtomobil/gaz_gazel_33023_2007_730956085	https://www.avito.ru/volgograd/avtomobil/gaz_gazel_33023_2007_746239460
Цена предложения, руб.		320000	300000	330000	300000	270000
Предложение	Предложение	Предложение	Предложение	Предложение	Предложение	Предложение
Корректировка		1	1	1	1	1
Скорректированная цена, руб.		320000	300000	330000	300000	270000
Время предложения		15.03.2016	10.03.2016	02.03.2016	18.02.2016	16.03.2016
Корректировка		1	1	1	1	1
Скорректированная цена, руб.		320000	300000	330000	300000	270000
Скидка на торг, %		-12	-12	-12	-12	-12
Корректировка		0,88	0,88	0,88	0,88	0,88
Скорректированная цена, руб.		281600	264000	290400	264000	237600
Состояние автомобиля	Хорошее	Хорошее	Хорошее	Хорошее	Хорошее	Хорошее
Корректировка		1	1	1	1	1
Скорректированная цена, руб.		281600	264000	290400	264000	237600
Тип двигателя	Бензиновый	Бензиновый	Бензиновый	Бензиновый	Бензиновый	Бензиновый
Корректировка		1	1	1	1	1
Скорректированная цена, руб.		281600	264000	290400	264000	237600
Пробег, км.	106907	120000	120000	170000	120000	160000

Год выпуска	2008	2007	2007	2007	2007	2007
Расчетный износ по пробегу и сроку эксплуатации, %	75,04	79	79	80,03	79	79,83
Корректировка		1,0396	1,0396	1,0499	1,0396	1,0479
Скорректированная цена, руб.		292751,4	274454,4	304891	274454,4	248981
Вес аналога, %		0,2	0,2	0,2	0,2	0,2
Стоимость после согласования, без НДС, руб.	279106,4	58550,27	54890,88	60978,19	54890,88	49796,21
Стоимость после согласования, без НДС, округленная, руб.	279 100					

Анализ рынка АМТС показывает, что скидка на уторговывание находится в интервале 1-40%, Российские владельцы готовы снизить цену при продаже своего АМТС в среднем на 10,2%. Разброс «фактического дисконта» оказался весьма при этом среди опрошенных были и те (1,5%), кому удалось продать свое АМТС дороже заявленной изначально цены. Подавляющее большинство (76,3%) владельцев при продаже своего ТС все же уступали в цене. Треть из них (36%) давали скидку размере 1-5%; еще 30% уступили в цене от 6 до 10%. Почти каждый четвертый (23,5%) снизил цену на 11-20%. И около 7% продали ТС на 21-30% дешевле, чем планировали. Оставшиеся (3,5%) сделали скидку более чем на 30%. Опрос также показал, что наибольшие скидки сделали владельцы более старых ТС. Так, при продаже ТС 2012 года средний процент дисконта составил 6,4%, 2008 года – 8%, старше 2000-ного – более 12,8%. Источник информации: <http://www.autostat.ru/all/download/642/>. Руководствуясь данным анализом и информацией о возможности торга полученной от продавцов в ходе интервьюирования посредством телефонной связи, принимаем скидку на торг равной 12%.

Корректировка на состояние в данном отчете не применялась, в связи с тем, что объект оценки как и объекты аналоги находятся в сходном состоянии, информация о состоянии объектов-аналогов получена из объявлений и из телефонных переговоров с продавцами данных объектов.

Корректировка на отличие в технических характеристиках не применялась, в связи с тем, что объекты-аналоги как и объект оценки одной комплектации и имеют идентичные узлы и агрегаты, которые не отличаются друг относительно друга техническими характеристиками.

В данном отчете применялась корректировка по пробегу и возрасту объектов-аналогов и объекта оценки, выражающаяся через износ, и рассчитанная по методике НИААТ, расчет физического износа транспортного средства с учетом возраста и пробега с начала эксплуатации проводится по формуле:

$$И = 100 \times (1 - e^{-\Omega}),$$

где e - основание натурального логарифма, $e \approx 2,72$;

Ω - функция, зависящая от возраста и фактического пробега транспортных средств с начала эксплуатации.

Вид функции омега для различных видов транспортных средств на товарных рынках транспортных средств Российской Федерации определяется в соответствии с таблицей 12.3.2.8.

Таблица 14.3 Расчет рыночной стоимости автомобиля ПАЗ 4234, идентификационный номер VIN X1M4234K080000785, год выпуска 2008 г.

Фактор	Объект оценки	Объект-аналог №1	Объект-аналог №2	Объект-аналог №3	Объект-аналог №4	Объект-аналог №5
Марка, модель	ПАЗ 4234	ПАЗ 4234	ПАЗ 4234	ПАЗ 4234	ПАЗ 4234	ПАЗ 4234
Источник информации		http://spec.drom.ru/lyubertsy/bus/paz-4234-39344039.html	http://irr.ru/cars/commercial/buses/paz-4234-avtobus-advert525758953.html	http://spec.drom.ru/moskva/bus/paz-4234-42845526.html	http://www.farpost.ru/novosibirsk/autosphectech/bus/prodam-avtobus-paz-42312712.html	http://gruzovoy.ru/trade/lot/82058/2006-paz-4234.html
Цена предложения, руб.		460000	440000	460000	380000	400000
Предложение	Предложение	Предложение	Предложение	Предложение	Предложение	Предложение
Корректировка		1	1	1	1	1
Скорректированная цена, руб.		460000	440000	460000	380000	400000
Время предложения		16.03.2016	07.12.2015	03.03.2016	15.03.2016	11.02.2016
Корректировка		1	1	1	1	1
Скорректированная цена, руб.		460000	440000	460000	380000	400000
Скидка на торг, %		-12	-12	-12	-12	-12
Корректировка		0,88	0,88	0,88	0,88	0,88
Скорректированная цена, руб.		404800	387200	404800	334400	352000
Состояние автомобиля	Хорошее	Хорошее	Хорошее	Хорошее	Хорошее	Хорошее
Корректировка		1	1	1	1	1
Скорректированная цена, руб.		404800	387200	404800	334400	352000

Тип двигателя	Дизельный	Дизельный	Дизельный	Дизельный	Дизельный	Дизельный
Корректировка		1	1	1	1	1
Скорректированная цена, руб.		404800	387200	404800	334400	352000
Пробег, км.	122235	400000*	324866	400000*	400000*	400000*
Год выпуска	2008	2008	2008	2008	2007	2006
Расчетный износ по пробегу и сроку эксплуатации, %	75,4	81,38	80,03	81,38	83,16	86,48
Корректировка		1,0598	1,0463	1,0598	1,0776	1,1108
Скорректированная цена, руб.		429007	405127,4	429007	360349,4	391001,6
Вес аналога, %		0,2	0,2	0,2	0,2	0,2
Стоимость после согласования, без НДС, руб.	402898,5	85801,41	81025,47	85801,41	72069,89	78200,32
Стоимость после согласования, без НДС, округленная, руб.	402 900					

Анализ рынка АМТС показывает, что скидка на уторговывание находится в интервале 1-40%, Российские владельцы готовы снизить цену при продаже своего АМТС в среднем на 10,2%. Разброс «фактического дисконта» оказался весьма при этом среди опрошенных были и те (1,5%), кому удалось продать свое АМТС дороже заявленной изначально цены. Подавляющее большинство (76,3%) владельцев при продаже своего ТС все же уступали в цене. Треть из них (36%) давали скидку размере 1-5%; еще 30% уступили в цене от 6 до 10%. Почти каждый четвертый (23,5%) снизил цену на 11-20%. И около 7% продали ТС на 21-30% дешевле, чем планировали. Оставшиеся (3,5%) сделали скидку более чем на 30%. Опрос также показал, что наибольшие скидки сделали владельцы более старых ТС. Так, при продаже ТС 2012 года средний процент дисконта составил 6,4%, 2008 года – 8%, старше 2000-ного – более 12,8%. Источник информации: <http://www.autostat.ru/all/download/642/>. Руководствуясь данным анализом и информацией о возможности торга полученной от продавцов в ходе интервьюирования посредством телефонной связи, принимаем скидку на торг равной 12%.

Корректировка на состояние в данном отчете не применялась, в связи с тем, что объект оценки как и объекты аналоги находятся в сходном состоянии, информация о состоянии объектов-аналогов получена из объявлений и из телефонных переговоров с продавцами данных объектов.

Корректировка на отличие в технических характеристиках не применялась, в связи с тем, что объекты-аналоги как и объект оценки одной комплектации и имеют идентичные узлы и агрегаты, которые не отличаются друг относительно друга техническими характеристиками.

В данном отчете применялась корректировка по пробегу и возрасту объектов-аналогов и объекта оценки, выражающаяся через износ, и рассчитанная по методики НИААТ, расчет физического износа транспортного средства с учетом возраста и пробега с начала эксплуатации проводится по формуле:

$$И = 100 \times (1 - e^{-\Omega}),$$

где e - основание натурального логарифма, $e \approx 2,72$;

Ω - функция, зависящая от возраста и фактического пробега транспортных средств с начала эксплуатации.

Вид функции омега для различных видов транспортных средств на товарных рынках транспортных средств Российской Федерации определяется в соответствии с таблицей 12.3.2.8.

*В тех случаях, когда показания пробега ТС неизвестны (неисправен одометр или продавец не может сообщить показания одометра), используются значения среднегодовых пробегов указанных в методическом руководстве для судебных экспертов "Исследование автотранспортных средств в целях определения стоимости восстановительного ремонта и оценки", Министерство Юстиции РФ, Москва, 2013 г. (В нашем случае для автобусов используется таблица П 10.5 данной методики)

Таблица 14.4 Расчет рыночной стоимости автомобиля ГАЗ-2834 LH Валдай, идентификационный номер VIN XU42834LH70000242, год выпуска 2007 г.

Фактор	Объект оценки	Объект-аналог №1	Объект-аналог №2	Объект-аналог №3	Объект-аналог №4	Объект-аналог №5
Марка, модель	ГАЗ-2834 LH Валдай	ГАЗ Валдай	ГАЗ Валдай	ГАЗ Валдай	ГАЗ Валдай	ГАЗ Валдай
Источник информации		http://auto.e1.ru/truck/used/gaz/33104_valday_/7489131	http://trucks.auto.ru/trucks/used/sale/5099022-2b6177.html	http://trucks.auto.ru/trucks/used/sale/5854817-fe61.html	http://trucks.auto.ru/trucks/used/sale/5823397-61123.html#sale-contact	https://www.avito.ru/glazov/avtomobili/gaz_2007_745256130
Цена предложения, руб.		420000	370000	360000	390000	385000
Предложение	Предложение	Предложение	Предложение	Предложение	Предложение	Предложение
Корректировка		1	1	1	1	1
Скорректированная цена, руб.		420000	370000	360000	390000	385000
Время предложения		25.01.2016	19.03.2016	11.03.2016	29.02.2016	15.03.2016
Корректировка		1	1	1	1	1
Скорректированная цена,		420000	370000	360000	390000	385000

руб.						
Скидка на торг, %		-12	-12	-12	-12	-12
Корректировка		0,88	0,88	0,88	0,88	0,88
Скорректированная цена, руб.		369600	325600	316800	343200	338800
Состояние автомобиля	Хорошее	Хорошее	Хорошее	Хорошее	Хорошее	Хорошее
Корректировка		1	1	1	1	1
Скорректированная цена, руб.		369600	325600	316800	343200	338800
Тип двигателя	Дизельный	Дизельный	Дизельный	Дизельный	Дизельный	Дизельный
Корректировка		1	1	1	1	1
Скорректированная цена, руб.		369600	325600	316800	343200	338800
Пробег, км.	127009	105000	100000	153000	168000	180000
Год выпуска	2007	2007	2008	2008	2008	2007
Расчетный износ по пробегу и сроку эксплуатации, %	72,3	70,35	66,73	71,63	72,88	76,33
Корректировка		0,9805	0,9443	0,993	1,0058	1,0403
Скорректированная цена, руб.		362392,8	307464,1	314582,4	345190,6	352453,6
Вес аналога, %		0,2	0,2	0,2	0,2	0,2
Стоимость после согласования, без НДС, руб.	336416,7	72478,56	61492,82	62916,48	69038,11	70490,73
Стоимость после согласования, без НДС, округленная, руб.	336 400					

Анализ рынка АМТС показывает, что скидка на уторговывание находится в интервале 1-40%, Российские владельцы готовы снизить цену при продаже своего АМТС в среднем на 10,2%. Разброс «фактического дисконта» оказался весьма при этом среди опрошенных были и те (1,5%), кому удалось продать свое АМТС дороже заявленной изначально цены. Подавляющее большинство (76,3%) владельцев при продаже своего ТС все же уступали в цене. Треть из них (36%) давали скидку размере 1-5%; еще 30% уступили в цене от 6 до 10%. Почти каждый

четвертый (23,5%) снизил цену на 11-20%. И около 7% продали ТС на 21-30% дешевле, чем планировали. Оставшиеся (3,5%) сделали скидку более чем на 30%. Опрос также показал, что наибольшие скидки сделали владельцы более старых ТС. Так, при продаже ТС 2012 года средний процент дисконта составил 6,4%, 2008 года – 8%, старше 2000-ного – более 12,8%. Источник информации: <http://www.autostat.ru/all/download/642/>. Руководствуясь данным анализом и информацией о возможности торга полученной от продавцов в ходе интервьюирования посредством телефонной связи, принимаем скидку на торг равной 12%.

Корректировка на состояние в данном отчете не применялась, в связи с тем, что объект оценки как и объекты аналоги находятся в сходном состоянии, информация о состоянии объектов-аналогов получена из объявлений и из телефонных переговоров с продавцами данных объектов.

Корректировка на отличие в технических характеристиках не применялась, в связи с тем, что объекты-аналоги как и объект оценки одной комплектации и имеют идентичные узлы и агрегаты, которые не отличаются друг относительно друга техническими характеристиками.

В данном отчете применялась корректировка по пробегу и возрасту объектов-аналогов и объекта оценки, выражающаяся через износ, и рассчитанная по методики НИААТ, расчет физического износа транспортного средства с учетом возраста и пробега с начала эксплуатации проводится по формуле:

$$И = 100 \times (1 - e^{-\Omega}),$$

где e - основание натурального логарифма, $e \approx 2,72$;

Ω - функция, зависящая от возраста и фактического пробега транспортных средств с начала эксплуатации.

Вид функции омега для различных видов транспортных средств на товарных рынках транспортных средств Российской Федерации определяется в соответствии с таблицей 12.3.2.8.

Таблица 14.5 Расчет рыночной стоимости автомобиля ГАЗ-322131 Газель микроавтобус, идентификационный номер VIN X7832213140009062, год выпуска 2004 г.

Фактор	Объект оценки	Объект-аналог №1	Объект-аналог №2	Объект-аналог №3	Объект-аналог №4	Объект-аналог №5
Марка, модель	ГАЗ-322131	ГАЗ-3221	ГАЗ-3221	ГАЗ-3221	ГАЗ-3221	ГАЗ-3221
Источник информации		https://www.avito.ru/volgograd/avtomobili/gaz_gazel_3221_2004_564064059	https://www.avito.ru/volgograd/avtomobili/gaz_gazel_3221_2004_744363370	https://www.avito.ru/volgograd/avtomobili/gaz_gazel_3221_2004_734867535	https://www.avito.ru/volgograd/avtomobili/gaz_gazel_3221_2004_595658120	https://www.avito.ru/volgogradskaya_oblast_volzhskiy/avtomobili/gaz_gazel_3221_2004_699164506
Цена предложения, руб.		100000	100000	80000	105000	83000
Предложение	Предложение	Предложение	Предложение	Предложение	Предложение	Предложение
Корректировка		1	1	1	1	1

Скорректированная цена, руб.		100000	100000	80000	105000	83000
Время предложения		14.03.2016	13.03.2016	25.02.2016	08.03.2016	18.03.2016
Корректировка		1	1	1	1	1
Скорректированная цена, руб.		100000	100000	80000	105000	83000
Скидка на торг, %		-12	-12	-12	-12	-12
Корректировка		0,88	0,88	0,88	0,88	0,88
Скорректированная цена, руб.		88000	88000	70400	92400	73040
Состояние автомобиля	Хорошее	Хорошее	Хорошее	Хорошее	Хорошее	Хорошее
Корректировка		1	1	1	1	1
Скорректированная цена, руб.		88000	88000	70400	92400	73040
Тип двигателя	Бензиновый	Бензиновый	Бензиновый	Бензиновый	Бензиновый	Бензиновый
Корректировка		1	1	1	1	1
Скорректированная цена, руб.		88000	88000	70400	92400	73040
Пробег, км.	220358	350000	300000	75000	200000	220000
Год выпуска	2004	2004	2004	2004	2003	2004
Расчетный износ по пробегу и сроку эксплуатации, %	88,3	89,68	89,15	86,42	89,79	88,25
Корректировка		1,0138	1,0085	0,9812	1,0149	0,9995
Скорректированная цена, руб.		89214,4	88748	69076,48	93776,76	73003,48
Вес аналога, %		0,2	0,2	0,2	0,2	0,2
Стоимость после согласования, без НДС, руб.	82763,82	17842,88	17749,6	13815,3	18755,35	14600,7

Стоимость после согласования, без НДС, округленная, руб.	82 800
--	---------------

Анализ рынка АМТС показывает, что скидка на уторговывание находится в интервале 1-40%, Российские владельцы готовы снизить цену при продаже своего АМТС в среднем на 10,2%. Разброс «фактического дисконта» оказался весьма при этом среди опрошенных были и те (1,5%), кому удалось продать свое АМТС дороже заявленной изначально цены. Подавляющее большинство (76,3%) владельцев при продаже своего ТС все же уступали в цене. Треть из них (36%) давали скидку размере 1-5%; еще 30% уступили в цене от 6 до 10%. Почти каждый четвертый (23,5%) снизил цену на 11-20%. И около 7% продали ТС на 21-30% дешевле, чем планировали. Оставшиеся (3,5%) сделали скидку более чем на 30%. Опрос также показал, что наибольшие скидки сделали владельцы более старых ТС. Так, при продаже ТС 2012 года средний процент дисконта составил 6,4%, 2008 года – 8%, старше 2000-ного – более 12,8%. Источник информации: <http://www.autostat.ru/all/download/642/>. Руководствуясь данным анализом и информацией о возможности торга полученной от продавцов в ходе интервьюирования посредством телефонной связи, принимаем скидку на торг равной 12%.

Корректировка на состояние в данном отчете не применялась, в связи с тем, что объект оценки как и объекты аналоги находятся в сходном состоянии, информация о состоянии объектов-аналогов получена из объявлений и из телефонных переговоров с продавцами данных объектов.

Корректировка на отличие в технических характеристиках не применялась, в связи с тем, что объекты-аналоги как и объект оценки одной комплектации и имеют идентичные узлы и агрегаты, которые не отличаются друг относительно друга техническими характеристиками.

В данном отчете применялась корректировка по пробегу и возрасту объектов-аналогов и объекта оценки, выражающаяся через износ, и рассчитанная по методики НИААТ, расчет физического износа транспортного средства с учетом возраста и пробега с начала эксплуатации проводится по формуле:

$$И = 100 \times (1 - e^{-\Omega}),$$

где e - основание натурального логарифма, $e \approx 2,72$;

Ω - функция, зависящая от возраста и фактического пробега транспортных средств с начала эксплуатации.

Вид функции омега для различных видов транспортных средств на товарных рынках транспортных средств Российской Федерации определяется в соответствии с таблицей 12.3.2.8.

Таблица 14.6 Расчет рыночной стоимости автомобиля ГАЗ-322132 Газель 12 мест, идентификационный номер VIN X96322132A0663126, год выпуска 2010 г.

Фактор	Объект оценки	Объект-аналог №1	Объект-аналог №2	Объект-аналог №3	Объект-аналог №4	Объект-аналог №5
Марка, модель	ГАЗ-322132	ГАЗ-3221	ГАЗ-3221	ГАЗ-3221	ГАЗ-3221	ГАЗ-3221
Источник информации		https://www.avito.ru/volgograd/avtomobili/gaz_gazel_3221_2009_728600863	https://www.avito.ru/volgograd/avtomobili/gaz_gazel_3221_2011_700221083	https://www.avito.ru/stavropol/avtomobili/gaz_gazel_3221_2010_472425574	https://www.avito.ru/astrahan/avtomobili/gaz_gazel_3221_2011_734610311	https://www.avito.ru/stavropol/avtomobili/gaz_gazel_3221_2009_479150245
Цена предложения, руб.		270000	320000	330000	310000	280000
Предложение	Предложение	Предложение	Предложение	Предложение	Предложение	Предложение
Корректировка		1	1	1	1	1
Скорректированная цена, руб.		270000	320000	330000	310000	280000
Время предложения		17.03.2016	12.03.2016	18.03.2016	18.03.2016	18.03.2016
Корректировка		1	1	1	1	1
Скорректированная цена, руб.		270000	320000	330000	310000	280000
Скидка на торг, %		-12	-12	-12	-12	-12
Корректировка		0,88	0,88	0,88	0,88	0,88
Скорректированная цена, руб.		237600	281600	290400	272800	246400
Состояние автомобиля	Хорошее	Хорошее	Хорошее	Хорошее	Хорошее	Хорошее
Корректировка		1	1	1	1	1
Скорректированная цена, руб.		237600	281600	290400	272800	246400
Тип двигателя	Бензиновый	Бензиновый	Бензиновый	Бензиновый	Бензиновый	Бензиновый
Корректировка		1	1	1	1	1
Скорректированная цена, руб.		237600	281600	290400	272800	246400
Пробег, км.	75578	290000	150000	130000	220000	280000

Год выпуска	2010	2009	2011	2010	2011	2009
Расчетный износ по пробегу и сроку эксплуатации, %	64,5	75,61	61,35	66,4	63,96	75,36
Корректировка		1,1111	0,9685	1,019	0,9946	1,1086
Скорректированная цена, руб.		263997,4	272729,6	295917,6	271326,9	273159
Вес аналога, %		0,2	0,2	0,2	0,2	0,2
Стоимость после согласования, без НДС, руб.	275426,1	52799,47	54545,92	59183,52	54265,38	54631,81
Стоимость после согласования, без НДС, округленная, руб.	275 400					

Анализ рынка АМТС показывает, что скидка на уторговывание находится в интервале 1-40%, Российские владельцы готовы снизить цену при продаже своего АМТС в среднем на 10,2%. Разброс «фактического дисконта» оказался весьма при этом среди опрошенных были и те (1,5%), кому удалось продать свое АМТС дороже заявленной изначально цены. Подавляющее большинство (76,3%) владельцев при продаже своего ТС все же уступали в цене. Треть из них (36%) давали скидку размере 1-5%; еще 30% уступили в цене от 6 до 10%. Почти каждый четвертый (23,5%) снизил цену на 11-20%. И около 7% продали ТС на 21-30% дешевле, чем планировали. Оставшиеся (3,5%) сделали скидку более чем на 30%. Опрос также показал, что наибольшие скидки сделали владельцы более старых ТС. Так, при продаже ТС 2012 года средний процент дисконта составил 6,4%, 2008 года – 8%, старше 2000-ного – более 12,8%. Источник информации: <http://www.autostat.ru/all/download/642/>. Руководствуясь данным анализом и информацией о возможности торга полученной от продавцов в ходе интервьюирования посредством телефонной связи, принимаем скидку на торг равной 12%.

Корректировка на состояние в данном отчете не применялась, в связи с тем, что объект оценки как и объекты аналоги находятся в сходном состоянии, информация о состоянии объектов-аналогов получена из объявлений и из телефонных переговоров с продавцами данных объектов.

Корректировка на отличие в технических характеристиках не применялась, в связи с тем, что объекты-аналоги как и объект оценки одной комплектации и имеют идентичные узлы и агрегаты, которые не отличаются друг относительно друга техническими характеристиками.

В данном отчете применялась корректировка по пробегу и возрасту объектов-аналогов и объекта оценки, выражающаяся через износ, и рассчитанная по методике НИААТ, расчет физического износа транспортного средства с учетом возраста и пробега с начала эксплуатации проводится по формуле:

$$И = 100 \times (1 - e^{-\Omega}),$$

где e - основание натурального логарифма, $e \approx 2,72$;

Ω - функция, зависящая от возраста и фактического пробега транспортных средств с начала эксплуатации.

Вид функции омега для различных видов транспортных средств на товарных рынках транспортных средств Российской Федерации определяется в соответствии с таблицей 12.3.2.8.

Таблица 14.7 Итоговая стоимость транспортных средств полученная в рамках сравнительного подхода, без НДС, округленная, руб.

Наименование объекта	Стоимость с учетом износа, без НДС, округленно, руб.
Автомобиль ГАЗ-330232, идентификационный номер VIN X9633023282349601, год выпуска 2008 г.	279 100
Автомобиль ПАЗ 4234, идентификационный номер VIN X1M4234K080000785, год выпуска 2008 г.	402 900
Автомобиль ГАЗ-2834 LH Валдай, идентификационный номер VIN XU42834LH70000242, год выпуска 2007 г.	336 400
Автомобиль ГАЗ-322131 Газель микроавтобус, идентификационный номер VIN X7832213140009062, год выпуска 2004 г.	82 800
Автомобиль ГАЗ-322132 Газель 12 мест, идентификационный номер VIN X96322132A0663126, год выпуска 2010 г.	275 400

15. СОГЛАСОВАНИЕ РЕЗУЛЬТАТОВ ОЦЕНКИ ДВИЖИМОГО ИМУЩЕСТВА

Отчет об оценке должен содержать описание процедуры согласования результатов оценки и выводы, полученные на основании проведенных расчетов по различным подходам, а также при использовании разных методов в рамках применения каждого подхода, с целью определения итоговой величины стоимости, либо признание в качестве итоговой величины стоимости результата одного из подходов. (п. 8к ФСО №3).

В зависимости от объема и достоверности информации, использованной в рамках каждого из подходов при оценке объекта, результаты этих подходов могут в большей или меньшей степени отличаться друг от друга. На выбор весовых коэффициентов оказали влияние конкретные условия оценки, характеристики оцениваемых объектов и другие факторы. Заключительным элементом аналитического исследования оцениваемых объектов является сопоставление расчетных стоимостей, полученных при помощи использованных классических методов оценки.

Целью сведения результатов всех используемых методов является определение наиболее вероятной стоимости объекта оценки на дату оценки через взвешивание преимуществ и недостатков каждого из примененных методов. Эти преимущества и недостатки оцениваются по следующим критериям: полнота, достоверность используемой информации и влияние на используемую информацию внешних факторов.

Согласование результатов проведем по методике А. Шаскольского. Впервые методика опубликована в 2002 году А. Шаскольским. Автором предложены четыре критерия, по которым оценщиком оцениваются результаты, полученные по каждому подходу:

1. Достоверность и достаточность информации;
2. Способность подхода учитывать структуру ценообразующих факторов, специфичных для объекта;
3. Способность подхода отразить мотивацию, действительные намерения типичного участника сделки;
4. Соответствие подхода виду рассчитываемой стоимости.

Расчет «весов» использованных методов проводится в несколько этапов:

- Строится матрица факторов, в которой каждому подходу присваиваются четыре вида баллов в соответствии с четырьмя критериями;
- Определяется сумма баллов каждого подхода;
- По отношению суммы баллов подхода к этой сумме определяется расчетный вес подхода;
- Расчетные веса округляются так, чтобы сумма равнялась 100%;
- Проводится согласование результатов расчета.

Источник информации: секция по оценке недвижимости, работавшей в рамках VIII Международного ежегодного конгресса —СЕРЕАН|| 15-19 октября 2002 г.

<http://www.irbis.vegu.ru/repos/11755/HTML/0057.htm>

Таблица 15.1 Согласование результатов оценки

№		Доходный подход	Сравнительный подход	Затратный подход
	Критерий	Баллы		
	Достоверность и достаточность информации	-	3	3
	Способность подхода учитывать структуру ценообразующих факторов, специфичных для объекта	-	4	3
	Способность подхода отразить мотивацию,	-	4	1

	действительные намерения типичного участника сделки			
	Соответствие подхода виду рассчитываемой стоимости	-	3	3
	ИТОГО СУММА БАЛЛОВ ДЛЯ ПОДХОДА	-	14	10
	Подход применялся	НЕТ	ДА	ДА
	Сумма баллов	24		
	Вес подхода, проц.	-	0,583	0,417
	Вес подхода округленно, проц.	-	58,3	41,7

Таблица 15.2 Согласованная рыночная стоимость

№	Наименование объекта	Сравнительный подход		Затратный подход		Согласованная рыночная стоимость, округленная, без НДС, руб.
		Стоимость, с учетом округления	Вес подхода, %	Стоимость, с учетом округления	Вес подхода, %	
1.	Автомобиль ГАЗ-330232, идентификационный номер VIN X9633023282349601, год выпуска 2008 г.	279 100	58,3	207 168	41,7	249 100
2.	Автомобиль ПАЗ 4234, идентификационный номер VIN X1M4234K080000785, год выпуска 2008 г.	402 900	58,3	535 542	41,7	458 200
3.	Автомобиль ГАЗ-2834 LH Валдай, идентификационный номер VIN XU42834LH70000242, год выпуска 2007 г.	336 400	58,3	387 800	41,7	357 800
4.	Автомобиль ГАЗ-322131 Газель микроавтобус, идентификационный номер VIN X7832213140009062, год выпуска 2004 г.	82 800	58,3	101 000	41,7	90 400
5.	Автомобиль ГАЗ-322132 Газель 12 мест, идентификационный номер VIN X96322132A0663126, год выпуска 2010 г.	275 400	58,3	306 700	41,7	288 500

16. ВЫВОДЫ И ЗАКЛЮЧЕНИЯ

Исходя из приведенных в Отчете данных, анализа и расчетов, принятых допущений и ограничений, рассчитана рыночная стоимость объектов оценки принадлежащих ИП Завьялову А.И. в составе: автомобиль ПАЗ 4234, идентификационный номер VIN X1M4234K080000785, год выпуска 2008 г.; автомобиль ГАЗ-2834 ЛН Валдай, идентификационный номер VIN XU42834LN70000242, год выпуска 2007 г.; автомобиль ГАЗ-322131 Газель микроавтобус, идентификационный номер VIN X7832213140009062, год выпуска 2004 г.; автомобиль ГАЗ-330232, идентификационный номер VIN X9633023282349601, год выпуска 2008 г., расположенных по адресу: Россия, Волгоград, Химзаводская улица, 39 и транспортного средства - автомобиль ГАЗ-322132 Газель 12 мест, идентификационный номер VIN X96322132A0663126, год выпуска 2010 г., расположенного по адресу: Россия, Волгоград, проспект Ленина, 120А.

В соответствующем пункте данного отчета (п. 16) произведено согласование результатов между используемыми в данной работе подходами к оценке, таким образом, рыночная стоимость объектов оценки, без учета НДС, округленно на дату оценки составила:

№	Наименование	Рыночная стоимость, округленная, руб.
1	Автомобиль ГАЗ-330232, идентификационный номер VIN X9633023282349601, год выпуска 2008 г.	249 100
2	Автомобиль ПАЗ 4234, идентификационный номер VIN X1M4234K080000785, год выпуска 2008 г.	458 200
3	Автомобиль ГАЗ-2834 ЛН Валдай, идентификационный номер VIN XU42834LN70000242, год выпуска 2007 г.	357 800
4	Автомобиль ГАЗ-322131 Газель микроавтобус, идентификационный номер VIN X7832213140009062, год выпуска 2004 г.	90 400
5	Автомобиль ГАЗ-322132 Газель 12 мест, идентификационный номер VIN X96322132A0663126, год выпуска 2010 г.	288 500

С уважением, директор общества
с ограниченной ответственностью
"Оценочная Компания Волга"

А.А. Романов

17. ПЕРЕЧЕНЬ ЛИТЕРАТУРЫ И ДРУГИХ ИСТОЧНИКОВ

Документы, регламентирующие оценочную деятельность и нормативные документы:

1. Федеральный закон «Об оценочной деятельности в РФ» от 29.07.98 г.;
2. Федеральный стандарт оценки «Общие понятия оценки, подходы и требования к проведению оценки (ФСО № 1)», утвержден Приказом Минэкономразвития России № 297 от 20.05.2015 г.;
3. Федеральный стандарт оценки «Цель оценки и виды стоимости (ФСО № 2)», утвержден Приказом Минэкономразвития России № 298 от 20.05.2015 г.;
4. Федеральный стандарт оценки «Требования к отчету об оценке (ФСО № 3)», утвержден Приказом Минэкономразвития России № 299 от 20.05.2015 г.;
5. Стандарты и правила оценочной деятельности Некоммерческого партнерства «Саморегулируемая организация оценщиков «Экспертный совет», утверждены Советом НП оценщиков «ЭС» протокол № 4/2010 от «31» августа 2010г.с изменениями и дополнениями, утвержденными Советом НП «СРОО «ЭС» протокол № 19/2011 от «12» мая 2011г.;
6. Налоговый кодекс Российской Федерации.;
7. Федеральный закон "О несостоятельности (Банкротстве)";

Справочная и методическая литература, периодические издания, информационные источники:

8. «Справочник оценщика недвижимости. Том 1. Корректирующие коэффициенты для сравнительного подхода, Нижний Новгород, 2014.;
9. Асаул А.Н., Старинский В.Н., Бездудная А.Г., Старовойтов М.К. Оценка собственности. Оценка машин, оборудования и транспортных средств / под ред. Асаула А.Н. – М.: АНО «ИПЭВ», 2011. – 288 с.
10. Иванкова А.Л. Особенности расчета функционального и внешнего устаревания машин и оборудования //Вопросы оценки. 2013. № 2 (72). С. 55-60.;
11. Игонин В.В., Ковалев А.П. Функциональное устаревание машин и оборудования с позиций доходного подхода //Вестник МГТУ Станкин. 2011. Т. 2. № 4. С. 116-119.;
12. Ковалев А. П. Оценка рыночной стоимости машин и оборудования. М.: Дело, ЛТД. 1998.;
13. Ковалев А.П. Ценообразование при производстве и продаже машин и оборудования: Учебное пособие. 2-е изд., испр. и доп. - М.: ОО "Российское общество оценщиков", 2006. - 92 с.;
14. Ковалев А.П., Кушель А.А., Королев И.В., Фадеев П.В. Основы оценки стоимости машин и оборудования: Учебник/ Под ред. Федотовой М.А.- М.: 2007. - 288 с.;
15. Ковалев А.П., Кушель А.А., Королев И.В., Фадеев П.В. Практика оценки стоимости машин и оборудования: Учебное пособие.– М.: Финансы и статистика 2005.– 265 с.;
16. Михайлов А.И. Методические аспекты оценки экономического устаревания движимого имущества // Современные проблемы науки и образования. 2013. № 3. С. 302.;
17. Оценка машин и оборудования (ValuingMachineryandEquipment) / под ред. Назарова О., Рутгайзера В. М.: Квинто-Консалтинг, 2010. – 432 с.;
18. Оценка машин и оборудования / под ред. Федотовой М.А. – М.: Альфа-М, 2011. – 336 с.;

Документы предоставленные заказчиком

19. Решение арбитражного суда Волгоградской области по делу № А12-36729/2014 от 06.03.2015;
20. Инвентаризационная опись основных средств №2 от 16 января 2016 года;
21. Инвентаризационная опись основных средств №3 от 21 января 2016 года;
22. Паспорт транспортного средства 52 КТ 160593 выдан 09 июня 2004 года ООО "ЗАМС";
23. Паспорт транспортного средства 52 МН 849645 выдан 18 июля 2007 года ООО "Автомаш";
24. Паспорт транспортного средства 52 МТ 991395 выдан 26 февраля 2010 года ООО "Автомобильный завод ГАЗ Россия";
25. Паспорт транспортного средства 52 МС 822479 выдан 29 августа 2008 года ООО "Автомобильный завод ГАЗ Россия";
26. Паспорт транспортного средства 52 МР 282826 выдан 23 апреля 2008 года ООО "Павловский автобусный завод";
27. Определение арбитражного суда Волгоградской области по делу А12-36729/2014 от 05.02.2015 г.;
28. Определение арбитражного суда Волгоградской области по делу А12-36729/2014 от 11.06.2015 г.;
29. Определение арбитражного суда Волгоградской области по делу А12-36729/2014 от 30.01.2015 г.;
30. Договор о залоге движимого имущества №721/1308-0000028-з08 от 12.09.2012 года.