

**Общество с ограниченной ответственностью
"Оценочная Компания Волга"**

**О Т Ч Е Т № 2/16-08
об оценке имущества
ИП Завьялова Анатолия
Ивановича**

Объекты оценки:	Автомобиль Toyota Corolla, идентификационный номер VIN NMTBZ20E50R145195, год выпуска 2006 г.; автомобиль Митцубиси Паджеро, идентификационный номер VIN JMBONV44OMJ 301877, год выпуска 1991 г.
Местоположение объектов:	Автомобиль Toyota Corolla - Россия, г. Волгоград, ул. 40 лет ВЛКСМ, 53; автомобиль Митцубиси Паджеро - Россия г. Волгоград, ул. Химзаводская, 39
Дата составления отчета:	16 августа 2016 г.
Дата оценки:	16 августа 2016 г.
Заказчик:	Конкурсный управляющий ИП Завьялова Анатолия Ивановича Панкова Галина Николаевна

16 августа 2016 г.

Конкурсному управляющему
ИП Завьялова А.И.
Панковой Г.Н.

Уважаемая Галина Николаевна!

В соответствии с договором №2/16-08 от 08 августа 2016 года на оказание услуг по оценке имущества, ООО "ОК Волга" в лице Оценщика Строгова И.Е. провело оценку имущества указанного в инвентаризационной описи основных средств №6 составленной конкурсным управляющим ИП Завьялова А.И. Панковой Г.Н. от 24.06.2016 г. (см. приложение), в составе: автомобиль Toyota Corolla, идентификационный номер VIN NMTBZ20E50R145195, год выпуска 2006 г., располагающийся по адресу: Россия, г. Волгоград, ул. 40 лет ВЛКСМ, автомобиль Митцубиси Паджеро, идентификационный номер VIN JMBONV44OMJ 301877, год выпуска 1991 г., располагающийся по адресу: Россия г. Волгоград, ул. Химзаводская, 39.

Целью настоящей оценки являлось определение рыночной стоимости имущества для дальнейшей реализации в рамках процедуры банкротства - конкурсное производство. Оценка проведена в соответствии с нормами действующих стандартов оценки по состоянию на 16 августа 2016 года.

В рамках Отчета не производилась аудиторская или иная проверка используемой информации. Результаты анализа, проведенные исследования и расчеты позволяют сделать вывод о том, что стоимость объектов оценки с учетом ограничительных условий и сделанных допущений составляет, округленно:

№	Наименование	Рыночная стоимость, округленная, руб.
1	Автомобиль Toyota Corolla, идентификационный номер VIN NMTBZ20E50R145195, год выпуска 2006 г.	151 325
2	Автомобиль Митцубиси Паджеро, идентификационный номер VIN JMBONV44OMJ301877, год выпуска 1991 г.	156 872

Обращаю внимание, что это письмо не является Отчетом об оценке, а только предваряет Отчет, приведенный далее. Развернутая характеристика оцениваемого имущества приведена в Отчете об оценке.

Отдельные части настоящей оценки не могут трактоваться самостоятельно, а только в связи с полным текстом прилагаемого Отчета, принимая во внимание все содержащиеся в нем допущения и ограничения.

Если у Вас возникнут какие-либо вопросы по оценке или по методике ее проведения, использованной нами, пожалуйста, обращайтесь непосредственно к нам.

Благодарим за возможность оказать для Вас услугу.

С уважением, директор общества
с ограниченной ответственностью
"Оценочная Компания Волга"

И.Е. Строгов

1. ОСНОВНЫЕ ФАКТЫ И ВЫВОДЫ.

1.1. Общая информация, идентифицирующая объекты оценки.

Таблица 1.1.1 Общая информация, идентифицирующая объекты оценки

Объекты оценки	Автомобиль Toyota Corolla, идентификационный номер VIN NMTBZ20E50R145195, год выпуска 2006 г., ПТС 78 ТТ 384133 выданный северо-западной акцизной таможней 07.09.2006 г., инвентаризационная опись основных средств №6 от 24 июня 2016 г.
	Автомобиль Митцубиси Паджеро, идентификационный номер VIN JMBONV44O MJ301877, год выпуска 1991 г., ПТС 11 ТК 449641 выданный Сыктывкарской таможней 12.05.2008 г., инвентаризационная опись основных средств №6 от 24 июня 2016 г.
Местоположение автомобиля Toyota Corolla	Россия, г. Волгоград, ул. 40 лет ВЛКСМ, 53
Местоположение автомобиля Митцубиси Паджеро	Россия г. Волгоград, ул. Химзаводская, 39

1.2. Результаты оценки, полученные при применении различных подходов к оценке.

Таблица 1.2.1 Результаты оценки, полученные при применении различных подходов к оценке

Величина стоимости объектов оценки, полученная при применении различных подходов к оценке рыночной стоимости, округленно, без НДС, руб.	
Результат оценки, полученный затратным подходом, руб.	Не применялся (мотивированный отказ)
Результат оценки, полученный сравнительным подходом, руб.	
Автомобиль Toyota Corolla, идентификационный номер VIN NMTBZ20E50R145195, год выпуска 2006 г.	151 325
Автомобиль Митцубиси Паджеро, идентификационный номер VIN JMBONV44O MJ301877, год выпуска 1991 г.	156 872
Результат оценки, полученный доходным подходом	Не применялся (мотивированный отказ)

1.3. Итоговая величина стоимости объектов оценки.

Таблица 1.3.1 Итоговая величина стоимости объектов оценки.

Итоговая величина стоимости объекта оценки, без НДС, руб.	
Автомобиль Toyota Corolla, идентификационный номер VIN NMTBZ20E50R145195, год выпуска 2006 г.	151 325
Автомобиль Митцубиси Паджеро, идентификационный номер VIN JMBONV44O MJ301877, год выпуска 1991 г.	156 872

2. ЗАДАНИЕ НА ОЦЕНКУ В СООТВЕТСТВИИ С ТРЕБОВАНИЯМИ ФЕДЕРАЛЬНЫХ СТАНДАРТОВ ОЦЕНКИ.

Таблица 2.1 Задание на оценку

Основание для проведения оценки	Договор №2/16-08 от 08 августа 2016 года
Заказчик	Конкурсный управляющий ИП Завьялова А.И. (ИНН 344805520691, ОГРНИП 304346117300152) Панкова Галина Николаевна.
Собственник объектов оценки	ИП Завьялов А.И., (ИНН 344805520691, ОГРНИП 304346117300152 дата присвоения 21.06.2004 года), 400086, Волгоградская область, г. Волгоград, ул. Корпусная, д. 28.
Объекты оценки	Автомобиль Toyota Corolla, идентификационный номер VIN NMTBZ20E50R145195, год выпуска 2006 г.
	Автомобиль Митцубиси Паджеро, идентификационный номер VIN JMBONV44OMJ3 01877, год выпуска 1991 г.
Местоположение автомобиля Toyota Corolla	Россия, г. Волгоград, ул. 40 лет ВЛКСМ, 53
Местоположение автомобиля Митцубиси Паджеро	Россия г. Волгоград, ул. Химзаводская, 39
Права на объекты оценки, учитываемые при определении стоимости объектов оценки	Автомобиль Toyota Corolla, идентификационный номер VIN NMTBZ20E50R145195, год выпуска 2006 г. – право собственности.
	Автомобиль Митцубиси Паджеро, идентификационный номер VIN JMBONV44OMJ3 01877, год выпуска 1991 г. – право собственности.
Ограничения (обременение) права на объекты оценки	Автомобиль Toyota Corolla, идентификационный номер VIN NMTBZ20E50R145195, год выпуска 2006 г.– залог перед ПАО «ВТБ-24» (согласно определения арбитражного суда Волгоградской области по делу №А12-36729/2014 от 05.02.2015, см. приложение)
	Автомобиль ГАЗ-33022Z, идентификационный номер VIN X9U33022Z60003103, год выпуска 2006 г. - залог перед ЗАО «Банк Интеза» (согласно определения арбитражного суда Волгоградской области по делу №А12-36729/2014 от 30.01.2015, см. приложение)
Допущения и ограничения, на которых должна основываться оценка	ИП Завьялов А.И. признан несостоятельным (банкротом), имущество принадлежащие ИП Завьялову А.И. включено в конкурсную массу, согласно решения арбитражного суда по делу № А12-36729/2014 от 06.03.2015 г., при открытии данной процедуры снимаются ранее наложенные аресты на имущество должника и иные ограничения распоряжения имуществом. Основанием для снятия ареста на имущество является решение суда о признании должника банкротом и об открытии конкурсного производства. Состояние объектов оценки определялось по фотоматериалам и информации полученной от заказчика, так как объекты для осмотра оценщику не предоставлялись.

Цель оценки	Определение рыночной стоимости объектов оценки, для использования в качестве начальной продажной стоимости в ходе торгов по реализации данного имущества в рамках процедуры банкротства ИП Завьялова А.И.
Предполагаемое использование результатов оценки и связанные с этим ограничения:	Использование величины рыночной стоимости объектов оценки при продаже имущества
Ограничения, связанные с предполагаемым использованием результатов оценки	Отчет об оценке содержит профессиональное мнение Оценщика относительно стоимости Объектов оценки только в указанных целях, по состоянию на указанную дату и в соответствии с предполагаемым использованием результатов оценки
Вид стоимости	Рыночная стоимость, в соответствии с определением, установленным ст.3 ФЗ РФ «Об оценочной деятельности в РФ» № 135-ФЗ от 29.07.98 г. Выбор вида стоимости осуществлен на основании предполагаемого использования результатов оценки
Информация о привлекаемых к проведению оценки и подготовке отчета об оценке организациях и специалистах	Организации и специалисты к проведению оценки не привлекались
Дата оценки	16 августа 2016 года
Дата сбора информации	08 августа 2016 года - 15 августа 2016 года
Дата составления отчета	16 августа 2016 года

3. СВЕДЕНИЯ О ЗАКАЗЧИКЕ И ОБ ОЦЕНЩИКЕ.

Сведения о Заказчике и Собственнике Объектов оценки (физическое лицо) представлены в табличной форме.

3.1. Сведения о собственнике объектов оценки.

Таблица 3.1.1 Сведения о собственнике объектов оценки

Полное наименование:	ИП Завьялов Анатолий Иванович
Местонахождение:	400086, Волгоградская область, г. Волгоград, ул. Корпусная, д. 28.
ИНН:	344805520691
ОГРНИП:	304346117300152 дата присвоения 21.06.2004 г.

3.2. Сведения о заказчике.

Таблица 3.2.1 Сведения о заказчике объектов оценки

Полное наименование:	Конкурсный управляющий ИП Завьялова А.И. (ИНН 344805520691, ОГРНИП 304346117300152) Панкова Галина Николаевна.
----------------------	--

Почтовый адрес:	400066, г. Волгоград, ул. Мира, 9, а/я 6
ИНН:	344600537133

3.3. Сведения об Оценщике.

Таблица 3.3.1 Сведения об Оценщике

Оценщик (полное наименование):	Общество с ограниченной ответственностью "Оценочная Компания Волга"
Оценщик (сокращенное наименование):	ООО "ОК Волга"
Юридический адрес	400048, г. Волгоград, пр-кт им маршала Г.К. Жукова, 106
Телефон:	8-937-091-11-11
ИНН организации	3443925360
ОГРН:	1133443031391, дата присвоения 15 ноября 2013 года
Сведения о договоре обязательного страхования ответственности организации при осуществлении оценочной деятельности:	Договор страхования с ОСАО "ИНГОССТРАХ" №594-78124-377704/15, срок действия с 28 мая 2015 года по 27 мая 2016 года, выдан 28 мая 2015 года, страховая сумма 5 000 000 рублей. Договор страхования с ОСАО "ИНГОССТРАХ" №433-594-032073/16, срок действия с 28.05 2016 года по 27.05. 2017 года, выдан 23.06. 2016 года, страховая сумма 5 000 000 рублей.
Сведения о членстве в саморегулируемой организации оценщиков	Сотрудники ООО "ОК Волга" являются членами саморегулируемых организаций оценщиков: Строгов И.Е. НП «Экспертный совет», г. Москва, Б. Трехсвятительский пер., д. 2/1, стр. 2, свидетельство о членстве №1403; Романов А.А. - НП «Экспертный совет», г. Москва, Б. Трехсвятительский пер., д. 2/1, стр. 2, свидетельство о членстве № 1063, выдано 24.07.2013 г.;
Сведения об аккредитации	Аккредитация при НП "ЦФОПАПК". Оценочные услуги всех видов имущества, прав, регистрационный номер 68, действительна до 12.01.2017 г.;

Таблица 3.3.2 Сведения об исполнителе

Фамилия, имя, отчество Оценщика:	Строгов Иван Евгеньевич
Телефон:	8-917-332-99-59
Документ удостоверяющий личность оценщика:	Паспорт 18 09 301660 выдан ОУФМС России по Волгоградской области в Кировском районе гор. Волгограда 19.05.2009
ИНН:	344745529601
Номер и дата выдачи документа, подтверждающего получение	Прошел профессиональную переподготовку в НОУ ДПО «Академия бизнеса и управления

профессиональных знаний в области оценочной деятельности:	собственностью» – диплом оценщика 342401391197, выдан 25 июня 2014 г.
Информация о членстве в саморегулируемой организации оценщиков, стаж работы в оценочной деятельности:	ИП «Экспертный совет», г. Москва, Б. Трехсвятительский пер., д. 2/1, стр. 2, свидетельство о членстве № 1403, выдано 11.08.2014 г., стаж работы в оценочной деятельности 3-ой год.
Сведения о страховании гражданской ответственности оценщика:	Деятельность оценщика застрахована в ООО "Центральное Страховое Общество", страховой полис №77700 ОО-000286/15/27, срок действия с 01.06.2015 года по 31.05.2018г., страховая сумма 300 000 рублей.

4. ДОПУЩЕНИЯ И ОГРАНИЧИТЕЛЬНЫЕ УСЛОВИЯ, ИСПОЛЬЗОВАННЫЕ ОЦЕНЩИКОМ ПРИ ПРОВЕДЕНИИ ОЦЕНКИ.

Следующие допущения и ограничивающие условия являются неотъемлемой частью отчета:

– Настоящий отчет достоверен лишь в полном объеме. Использование отдельных положений и выводов отчета вне данного контекста является некорректным и может привести к искажению результатов.

– Содержащиеся в Отчете анализ, мнения и заключения принадлежат оценщику и действительны строго в пределах ограниченных условий и допущений, являющихся частью настоящего Отчета.

– Оценщик не имеет ни настоящей, ни ожидаемой заинтересованности в оцениваемом имуществе и действует непредвзято и без предупреждения по отношению к участвующим сторонам. Вознаграждение оценщика не зависит от итоговой оценки стоимости, а также тех событий, которые могут наступить в результате использования заказчиком или третьими сторонами выводов и заключений, содержащихся в Отчете.

– Любая публикация отчета целиком или по частям, публикация ссылок на отчет, данных, содержащихся в отчете, имени и профессиональной принадлежности Оценщика – не допускается без письменного согласия Оценщика, за исключением случаев, связанных с реализацией Заказчиком целей и задач оценки, указанных в настоящем Отчете.

– Мнение Оценщика относительно величины рыночной стоимости действительно на дату оценки. Оценщик не несет ответственности за последующие изменения рыночных условий и, соответственно, величины рыночной стоимости объекта оценки.

– Ни клиент, ни Оценщик не могут использовать отчет иначе, чем это предусмотрено договором на оценку.

– От Оценщика не требуется появляться в суде или свидетельствовать иным способом по поводу произведенной оценки, иначе как по официальному вызову суда.

– Отчет об оценке содержит профессиональное мнение Оценщика относительно рыночной стоимости объектов оценки и не является гарантией того, что объекты будут проданы на свободном рынке по цене, указанной в данном отчете.

– Оценщик исходил из того, что на объект оценки имеются все подлежащие оценке права в соответствии с действующим законодательством. Однако анализ правоустанавливающих документов и имущественных прав на объект оценки выходит за пределы профессиональной компетенции Оценщика и он не несет ответственности за связанные с этим вопросы. Права на оцениваемые объекты считаются достоверными и достаточными для рыночного оборота оцениваемых объектов. Оцениваемые права считаются свободными от каких-либо претензий или ограничений, кроме оговоренных в отчете.

- Оценщик не занимался измерениями физических параметров оцениваемых объектов и не несет ответственности за вопросы соответствующего характера.
- Оценщик не несет никакой ответственности в том случае, если какая-либо третья сторона будет опираться в своих заключениях на отчет.
- Сведения, полученные Оценщиком из разных источников и содержащиеся в отчете, считаются достоверными. Однако Оценщик не может гарантировать абсолютную точность информации, поэтому для всех сведений указывается источник информации.
- ИП Завьялов А.И. признан несостоятельным (банкротом), имущество принадлежащее ИП Завьялову А.И. включено в конкурсную массу, согласно решения арбитражного суда по делу № А12-36729/2014 от 06.03.2015 г., при открытии данной процедуры снимаются ранее наложенные аресты на имущество должника и иные ограничения распоряжения имуществом. Основанием для снятия ареста на имущество является решение суда о признании должника банкротом и об открытии конкурсного производства.
- Состояние объектов оценки определялось по фотоматериалам и информации полученной от заказчика, так как объекты для осмотра оценщику не предоставлялись.

5. ОСНОВНЫЕ ПОНЯТИЯ И ОПРЕДЕЛЕНИЯ

В работе используются следующие определения терминов, иное толкование которых в рамках данного Отчета невозможно.

Аналог объекта оценки - сходный по основным экономическим, материальным, техническим и другим характеристикам с объектом оценки другой объект, цена которого известна из сделки, состоявшейся при сходных условиях.

Аренда - договорное соглашение, по которому права пользования и владения передаются от титульного собственника имущества (арендодателя) в обмен на обещание другого лица (арендатора) выплачивать арендную плату, как это предписано в договоре аренды.

Дата проведения оценки - календарная дата, по состоянию на которую определяется стоимость объекта оценки.

Износ основных фондов (средств) - частичная или полная утрата основными фондами потребительских свойств и стоимости в процессе эксплуатации, под воздействием сил природы, вследствие технического прогресса и роста производительности общественного труда. изнашиваются все виды основных фондов. Интенсивность износа зависит от вида основных фондов, особенностей их конструкции, качества изготовления, характера и условий эксплуатации, состояния обслуживания и других факторов.

Различают несколько типов износа. *Физический износ* - уменьшение стоимости имущества вследствие потери его элементами своих первоначальных свойств. *Моральный (функциональный) износ* - уменьшение стоимости имущества вследствие несоответствия его характеристик современным требованиям рынка. *Внешний износ* - уменьшение стоимости имущества вследствие изменения условий окружающей среды. По характеру состояния износ подразделяют на устранимый и неустранимый. Необходимо различать термины «износ» в экономической науке и «амортизация» в бухгалтерском учете.

Имущество - материальные объекты и нематериальные активы, обладающие полезностью и стоимостью.

Итоговая величина стоимости объекта оценки - величина стоимости объекта оценки, полученная как итог обоснованного оценщиком обобщения результатов расчетов стоимости объекта оценки при использовании различных подходов к оценке и методов оценки.

Корректировка представляет собой операцию (часто математическую), учитывающую разницу в стоимости между оцениваемым и сравнимым объектами, вызванную влиянием конкретного элемента сравнения.

Метод оценки стоимости - способ расчёта стоимости объекта оценки в рамках одного из подходов к оценке.

К недвижимым вещам (недвижимое имущество, недвижимость) относятся земельные участки, участки недр, обособленные водные объекты и все, что прочно связано с землей, то есть объекты, перемещение которых без несоразмерного ущерба их назначению невозможно, в том числе леса, многолетние насаждения, здания, сооружения, объекты незавершенного строительства.

К недвижимым вещам относятся также подлежащие государственной регистрации воздушные и морские суда, суда внутреннего плавания, космические объекты. Законом к недвижимым вещам может быть отнесено и иное имущество.

Объект оценки - объекты гражданских прав, в отношении которых законодательством Российской Федерации установлена возможность их участия в гражданском обороте.

Отчет об оценке имущества - документ, содержащий обоснование мнения оценщика о стоимости имущества, оформленный в соответствии с требованиями действующего законодательства и стандартов оценки.

Подходы к оценке:

1. затратный подход - совокупность методов оценки стоимости объекта оценки, основанных на определении затрат, необходимых для приобретения, воспроизводства либо замещения объекта оценки с учетом износа и устареваний;

2. сравнительный подход - совокупность методов оценки, основанных на получении стоимости объекта оценки путем сравнения оцениваемого объекта с объектами-аналогами;

3. доходный подход - совокупность методов оценки, основанных на определении ожидаемых доходов от использования объекта оценки.

Право собственности - право собственника владеть, пользоваться и распоряжаться своим имуществом. К правам собственности относятся:

– право совершать в отношении принадлежащего ему имущества любые действия, не противоречащие закону и правовым актам и не нарушающие права и охраняемые законом интересы других лиц;

– право отчуждать свое имущество в собственность другим лицам;

– право передавать имущество в залог;

– право передавать свои права владения, пользования и распоряжения имуществом.

Процедура оценки имущества — совокупность, определенная последовательность приемов, обеспечивающих процесс сбора и анализа данных, проведения расчетов стоимости имущества и оформления результатов оценки.

Рыночная стоимость - наиболее вероятная цена, по которой данный объект оценки может быть отчужден на открытом рынке в условиях конкуренции, когда стороны сделки действуют разумно, располагая всей необходимой информацией, а на величине цены сделки не отражаются какие-либо чрезвычайные обстоятельства, то есть когда:

– одна из сторон сделки не обязана отчуждать объект оценки, а другая сторона не обязана принимать исполнение;

– стороны сделки хорошо осведомлены о предмете сделки и действуют в своих интересах;

– объект оценки представлен на открытом рынке посредством публичной оферты, типичной для аналогичных объектов оценки.

Срок экспозиции объекта оценки - период времени, начиная с даты представления на открытый рынок (публичная оферта) объекта оценки до даты совершения сделок с ним.

Стоимость воспроизводства - сумма затрат в рыночных ценах, существующих на дату проведения оценки, на создание объекта, идентичного объекту оценки, с применением идентичных материалов и технологий, с учетом износа объекта оценки.

Стоимость замещения - сумма затрат на создание объекта, аналогичного объекту оценки, в рыночных ценах, существующих на дату проведения оценки, с учетом износа объекта оценки.

Улучшения - это любые формы благоустройства участка, от зданий и сооружений до ландшафтного оформления. Улучшения подвержены износу, который происходит с течением времени под воздействием различных факторов.

Цена - денежная сумма, предлагаемая или уплаченная за объект оценки или его аналог.

6. ПРИМЕНЯЕМЫЕ СТАНДАРТЫ ОЦЕНОЧНОЙ ДЕЯТЕЛЬНОСТИ

Выбор стандарта оценки определяется в первую очередь целью и конкретными обстоятельствами оценки. В некоторых ситуациях применение конкретного стандарта диктуется законодательно, в других - производится по усмотрению заинтересованных Сторон.

Оценка Объекта выполнена в соответствии с требованиями Федерального закона от 29.07.1998 г. № 135-ФЗ «Об оценочной деятельности в Российской Федерации» и Стандартов оценки, обязательных к применению субъектами оценочной деятельности:

- ФСО-1 Приказ Министерства экономического развития и торговли Российской Федерации (Минэкономразвития России) от 20 мая 2015 г. №297 г. Москва «Об утверждении федерального стандарта оценки «Общие понятия оценки, подходы к оценке и требования к проведению оценки (ФСО №1)»
- ФСО-2 Приказ Министерства экономического развития и торговли РФ (Минэкономразвития России) от 20 мая 2015 г. №298 г. Москва «Об утверждении федерального стандарта оценки «Цель оценки и виды стоимости (ФСО №2)»
- ФСО-3 Приказ Министерства экономического развития и торговли РФ (Минэкономразвития России) от 20 мая 2015 г. №299 г. Москва «Об утверждении федерального стандарта оценки «Требования к отчету об оценке (ФСО №3)»
- Стандарты и правила оценочной деятельности Некоммерческого партнерства «Саморегулируемая организация оценщиков «Экспертный совет», утверждены Советом НП оценщиков «ЭС» протокол № 4/2010 от «31» августа 2010г.с изменениями и дополнениями, утвержденными Советом НП «СРОО «ЭС» протокол № 19/2011 от «12» мая 2011г.

Использование перечисленных стандартов вызвано обязательностью их применения при осуществлении оценочной деятельности на территории РФ, что установлено ст.11 Федерального закона от 29.07.1998 г. №135-ФЗ «Об оценочной деятельности в РФ».

7. ОПИСАНИЕ ПРОЦЕССА ОЦЕНКИ.

7.1. Объем и этапы исследования.

Оценка рыночной стоимости объекта включала в себя следующие этапы:

а) Заключение с Заказчиком договора на проведение оценки

б) Сбор и анализ информации, необходимой для проведения оценки:

- Сбор и обработка данных, относящихся к объектам оценки и их анализ:
 - правоустанавливающих документов, сведений об обременении объекта оценки;
 - информации, устанавливающей качественные характеристики объекта оценки, а также другой информации, связанной с объектом оценки;

▪ Определение и анализ рынка

в) Применение подходов к оценке, включая выбор методов оценки и осуществление необходимых расчетов, мотивировка отказа от определенных подходов. Для оценки рыночной стоимости объекта оценки были использованы сравнительный и затратный подходы, являющиеся стандартными, принятыми ФСО и в международной практике.

г) Согласование (обобщение) результатов применения подходов к оценке и определение итоговой величины стоимости объекта оценки. Определение итоговой стоимости объектов оценки на основании проведенных расчетов. Проверка полученного результата

д) Составление отчета об оценке.

Для получения итогового результата оценки, Оценщиком были проведены исследования в необходимом и достаточном объеме в соответствии с целями и задачами оценки.

На этапе определения и анализа рынка оборудования Оценщик:

- изучил состав (объем и структуру) рынка, законодательную и нормативную базу, относящуюся к оцениваемым правам;
- провел анализ объема и структуры спроса/предложения, анализ ценовой ситуации на рынке;
- выявил интервалы и средние цены для различных сегментов рынка.

Анализ был проведен на основе изучения аналитических обзоров по теме, опубликованных в специализированных газетах, журналах, всемирной сети Internet и прочих средствах массовой информации. В результате проведенного анализа было получено представление о фактическом состоянии рынка, выявлена стратегия основных участников рынка, определен сегмент, на котором главным образом работают основные участники, сегмент, на котором будет позиционирован объект оценки, выявлена существующая ценовая ситуация, а также сделан прогноз конъюнктуры и состояния рынка.

В рамках проведения работ по определению стоимости объекта оценки Оценщиком были проведены необходимые дополнительные исследования:

- поиск и анализ правовой (правовой режим), количественной, качественной и рыночной информации (цен продажи/предложения), касающейся объектов, аналогичных оцениваемому объекту.

Содержание всех проведенных исследований и их результаты (выводы) приведены ниже в соответствующих разделах отчета.

7.2. Источники информации.

Поиск и сбор информации для проведения оценки осуществлялась по разнообразным каналам с привлечением различных источников.

Источники информации, использованные при оценке, можно сгруппировать по следующим категориям:

- внешняя информация – информация от информационных агентств; информация о ситуации на рынке, предоставляемая различными субъектами рынка;
- внутренняя информация – информация непосредственно от заказчика.

Кроме того, при работе использовались законодательные и нормативные акты, монографии и периодические материалы, данные периодической печати.

Информация, полученная от заказчика:

1. Решение арбитражного суда Волгоградской области по делу № А12-36729/2014 от 06.03.2015;
2. Определение арбитражного суда Волгоградской области по делу № А12-36729/2014 от 30.05.2016;
3. Определение арбитражного суда Волгоградской области по делу № А12-36729/2014 от 30.01.2015;
4. Определение арбитражного суда Волгоградской области по делу № А12-36729/2014 от 05.02.2015;
5. Инвентаризационная опись основных средств №6 от 26 июня 2016 года;

6. Паспорт транспортного средства 78 ТТ 384133 выданный северо-западной акцизной таможней 07.09.2006 г.;
7. Паспорт транспортного средства 11 ТК 449641 выданный Сыктывкарской таможней 12.05.2008 г.

8. ОПИСАНИЕ ОБЪЕКТОВ ОЦЕНКИ.

Состояние объектов оценки определялось по фотоматериалам и информации полученной от заказчика, так как объекты для осмотра оценщику не предоставлялись.

8.1. Идентификация объектов оценки, количественные и качественные характеристики.

Оцениваемые объекты, принадлежащие ИП Завьялову Анатолию Ивановичу в составе: автомобиль Toyota Corolla, идентификационный номер VIN NMTBZ20E50R145195, год выпуска 2006 г., располагающийся по адресу: Россия, г. Волгоград, ул. 40 лет ВЛКСМ, автомобиль Митцубиси Паджеро, идентификационный номер VIN JMBONV44OMJ 301877, год выпуска 1991, располагающийся по адресу: Россия г. Волгоград, ул. Химзаводская, 39.

Схемы расположения объектов оценки и снимки со спутника представлены далее:

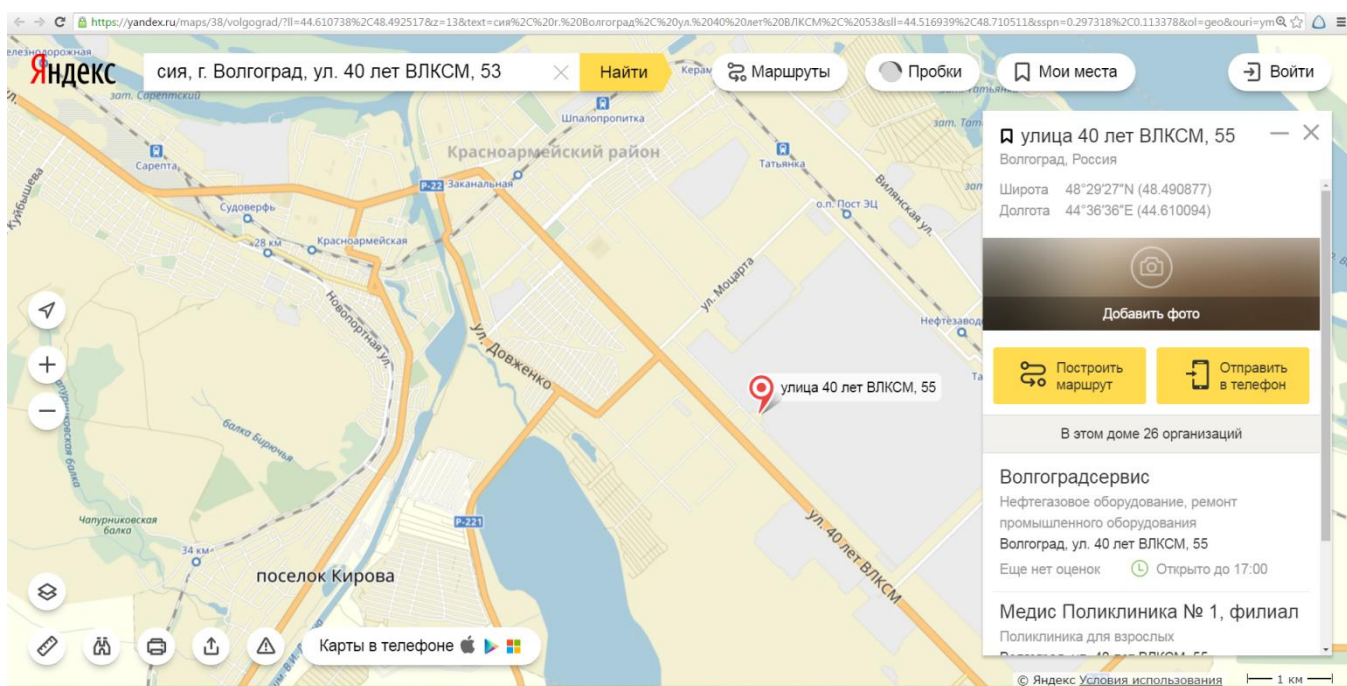


Рис. 8.1.1 Местоположение объекта оценки - автомобиль Toyota Corolla, идентификационный номер VIN NMTBZ20E50R145195, год выпуска 2006 г. на карте г. Волгограда, располагающегося по адресу: Россия, г. Волгоград, ул. 40 лет ВЛКСМ, 53.

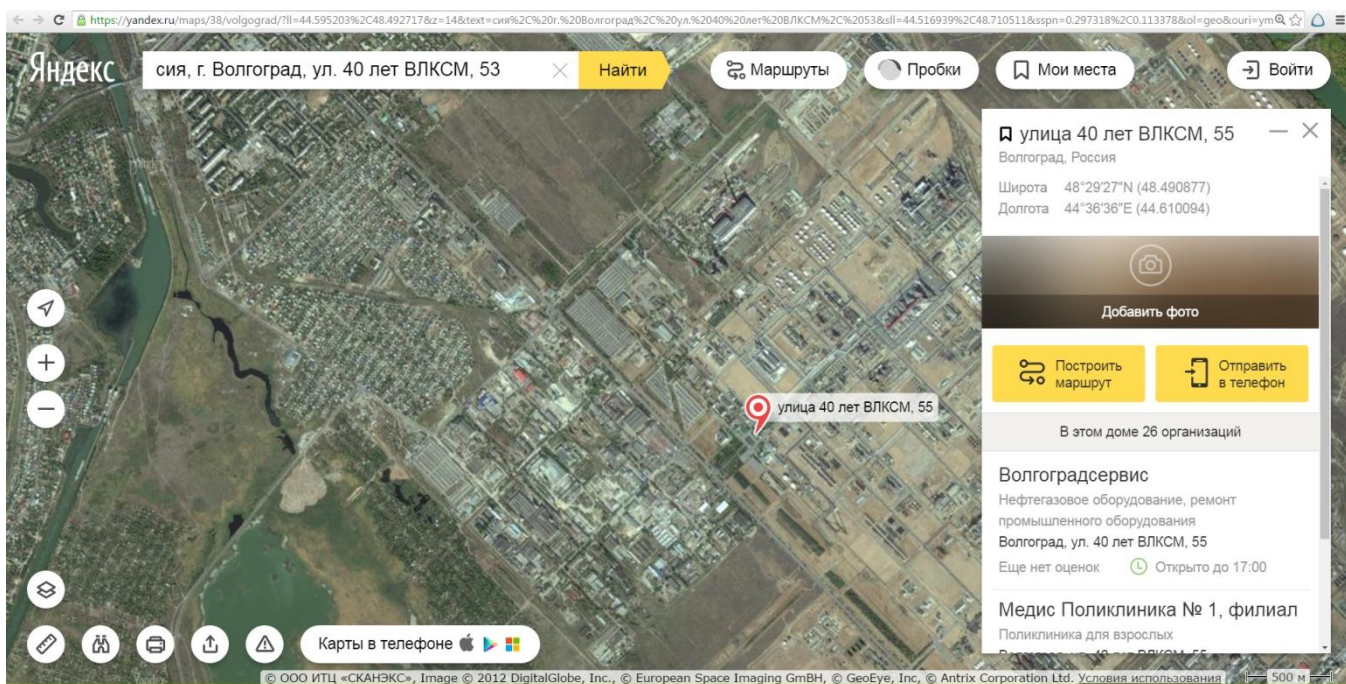


Рис. 8.1.2 Фото объекта оценки - автомобиль Toyota Corolla, идентификационный номер VIN NMTBZ20E50R145195, год выпуска 2006 г. со спутника, располагающегося по адресу: Россия, г. Волгоград, ул. 40 лет ВЛКСМ, 53.

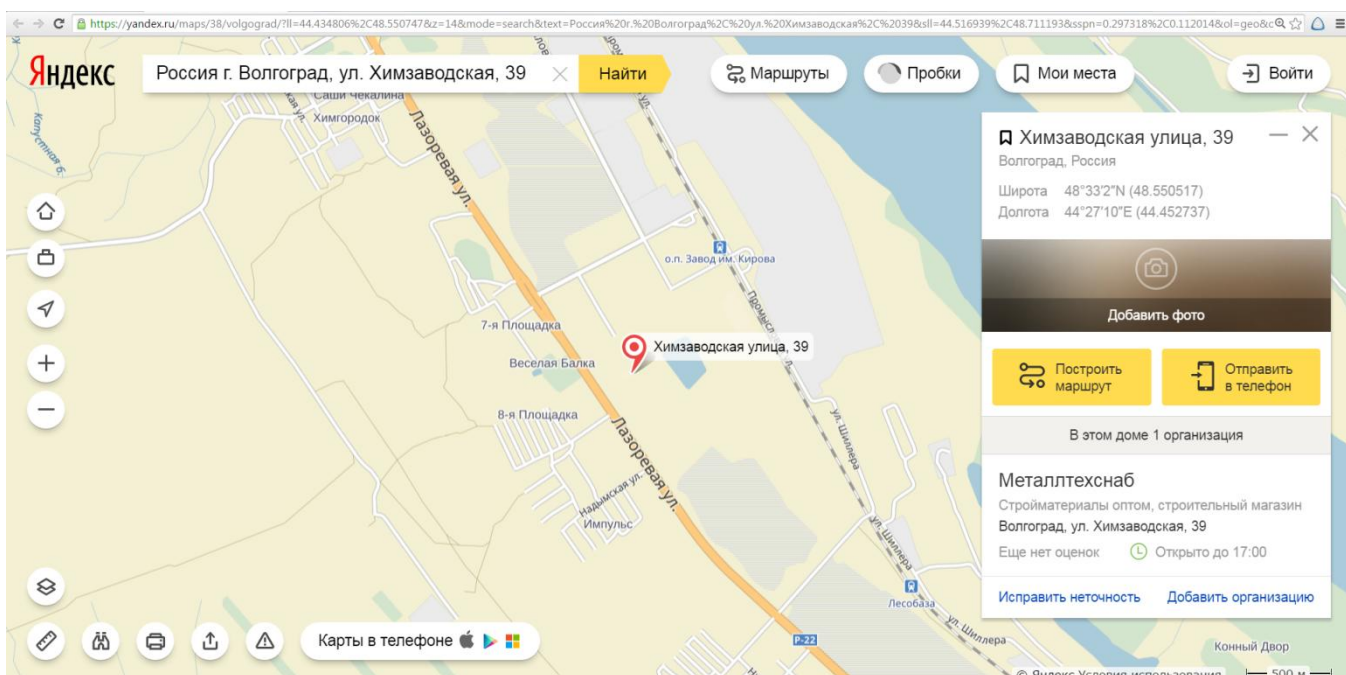


Рис. 8.1.3 Местоположение объекта оценки - автомобиль Митцубиси Паджеро, идентификационный номер VIN JMBONV44OMJ 301877, год выпуска 1991 г. на карте г. Волгограда, располагающегося по адресу: Россия г. Волгоград, ул. Химзаводская, 39.

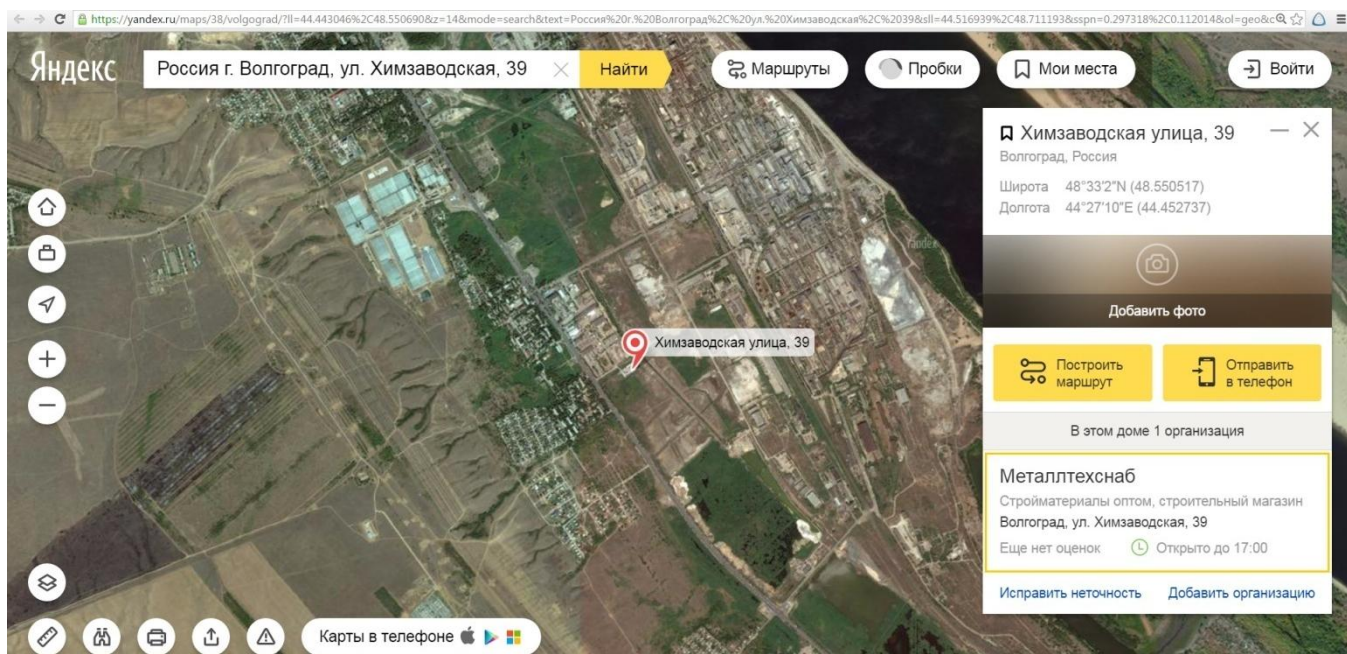


Рис. 8.1.4 Фото объекта оценки - автомобиль Митцубиси Паджеро, идентификационный номер VIN JMBONV44OMJ 301877, год выпуска 1991 г. со спутника, располагающегося по адресу: Россия г. Волгоград, ул. Химзаводская, 39.

Количественные и качественные характеристики объектов оценки.

Таблица 8.1.1 Количественные и качественные характеристики объектов оценки

Автомобиль Toyota Corolla, идентификационный номер VIN NMTBZ20E50R145195, год выпуска 2006 г.

Марка, модель	TOYOTA COROLLA
Идентификационный номер VIN	NMTBZ20E50R1451
Государственный регистрационный знак	K737MC34
Год изготовления	2006
Цвет	Темно-Синий
Категория ТС	B
Модель, № двигателя	3ZZ, U776788
Мощность двигателя л.с. (кВт)	110 (81)
Тип двигателя	Бензиновый
Рабочий объем двигателя, куб. см.	1598
Экологический класс	Четвертый
Разрешенная максимальная масса, кг.	1670

Масса без нагрузки, кг.	1220
Текущие использование объекта оценки	Не используется
Паспорт транспортного средства	Паспорт транспортного средства 78 ТТ 384133 выданный северо-западной акцизной таможней 07.09.2006 г.
Значение пробега, км. (по одометру ТС)	252226
Техническое состояние (состояние объекта определялось согласно фотоматериалам и информации полученной от заказчика)	Кузов автомобиля частично поврежден коррозией, имеются сколы на лакокрасочном покрытии, отсутствует АКБ. Имеются потертости на обшивках сидений. Состояние – удовлетворительное.
Автомобиль Митцубиси Паджеро, идентификационный номер VIN JMBONV44OMJ301877, год выпуска 1991 г.	
Марка, модель	Митцубиси Паджеро
Идентификационный номер VIN	JMBONV44OMJ301877
Государственный регистрационный знак	M792AY34
Год изготовления	1991
Цвет	Красный (Гранат)
Категория ТС	В
Мощность двигателя л.с. (кВт)	99 (73)
Рабочий объем двигателя, куб. см.	2477
Тип двигателя	Дизельный
Разрешенная максимальная масса, кг.	2650
Масса без нагрузки, кг.	1875
Текущие использование объекта оценки	Не используется
Паспорт транспортного средства	Паспорт транспортного средства 11 ТК 449641 выданный Сыктывкарской таможней 12.05.2008 г.
Значение пробега, км. (по одометру ТС)	332078
Техническое состояние (состояние объекта определялось согласно фотоматериалам и информации полученной от заказчика)	Кузов автомобиля частично поврежден коррозией, имеется отслоение лакокрасочного покрытия с металлических и пластиковых элементов кузова транспортного средства. Состояние – удовлетворительное.

8.2 Иллюстрации объектов оценки



Автомобиль Toyota Corolla, идентификационный номер VIN NMTBZ20E50R145195, год выпуска 2006 г.



Автомобиль Toyota Corolla, идентификационный номер VIN NMTBZ20E50R145195, год выпуска 2006 г.



Автомобиль Toyota Corolla, идентификационный номер VIN NMTBZ20E50R145195, год выпуска 2006 г.



Автомобиль Toyota Corolla, идентификационный номер VIN NMTBZ20E50R145195, год выпуска 2006 г.



Автомобиль Toyota Corolla, идентификационный номер VIN NMTBZ20E50R145195, год выпуска 2006 г.



Автомобиль Toyota Corolla, идентификационный номер VIN NMTBZ20E50R145195, год выпуска 2006 г.



Автомобиль Toyota Corolla, идентификационный номер VIN NMTBZ20E50R145195, год выпуска 2006 г.



Автомобиль Toyota Corolla, идентификационный номер VIN NMTBZ20E50R145195, год выпуска 2006 г.



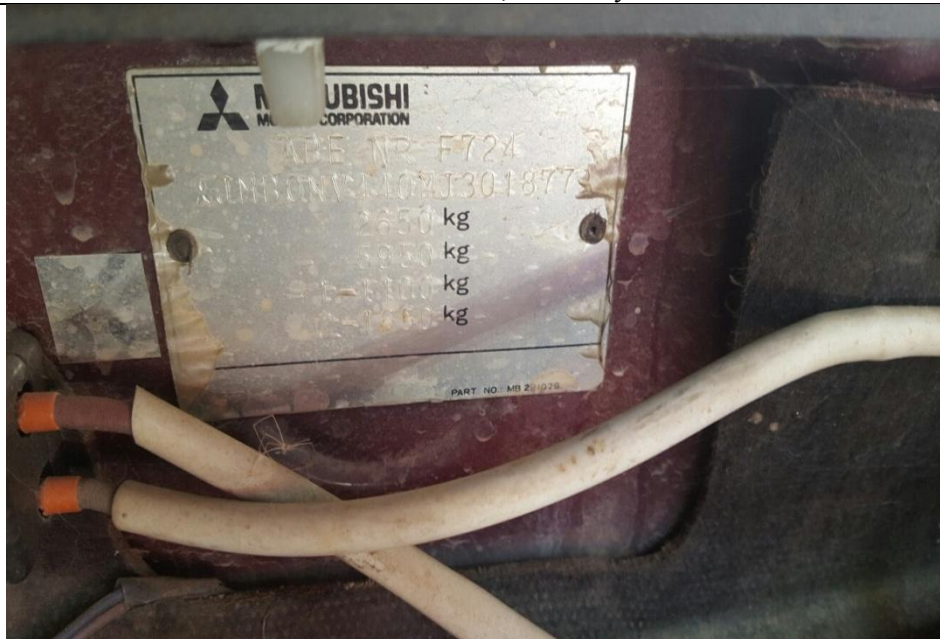
Автомобиль Митцубиси Паджеро, идентификационный номер VIN JMBONV44O MJ301877, год выпуска 1991 г.



Автомобиль Митцубиси Паджеро, идентификационный номер VIN JMBONV44O MJ301877, год выпуска 1991 г.



Автомобиль Митцубиси Паджеро, идентификационный номер VIN JMBONV44O MJ301877, год выпуска 1991 г.



Автомобиль Митцубиси Паджеро, идентификационный номер VIN JMBONV44O MJ301877, год выпуска 1991 г.



Автомобиль Митцубиси Паджеро, идентификационный номер VIN JMBONV44O MJ301877, год выпуска 1991 г.



Автомобиль Митцубиси Паджеро, идентификационный номер VIN JMBONV44O MJ301877, год выпуска 1991 г.



Автомобиль Митцубиси Паджеро, идентификационный номер VIN JMBONV44O MJ301877, год выпуска 1991 г.



Автомобиль Митцубиси Паджеро, идентификационный номер VIN JMBONV44O MJ301877, год выпуска 1991 г.



Автомобиль Митцубиси Паджеро, идентификационный номер VIN JMBONV44O MJ301877, год выпуска 1991 г.



Автомобиль Митцубиси Паджеро, идентификационный номер VIN JMBONV44O MJ301877, год выпуска 1991 г.

9. АНАЛИЗ МЕСТОПОЛОЖЕНИЯ ОБЪЕКТОВ ОЦЕНКИ

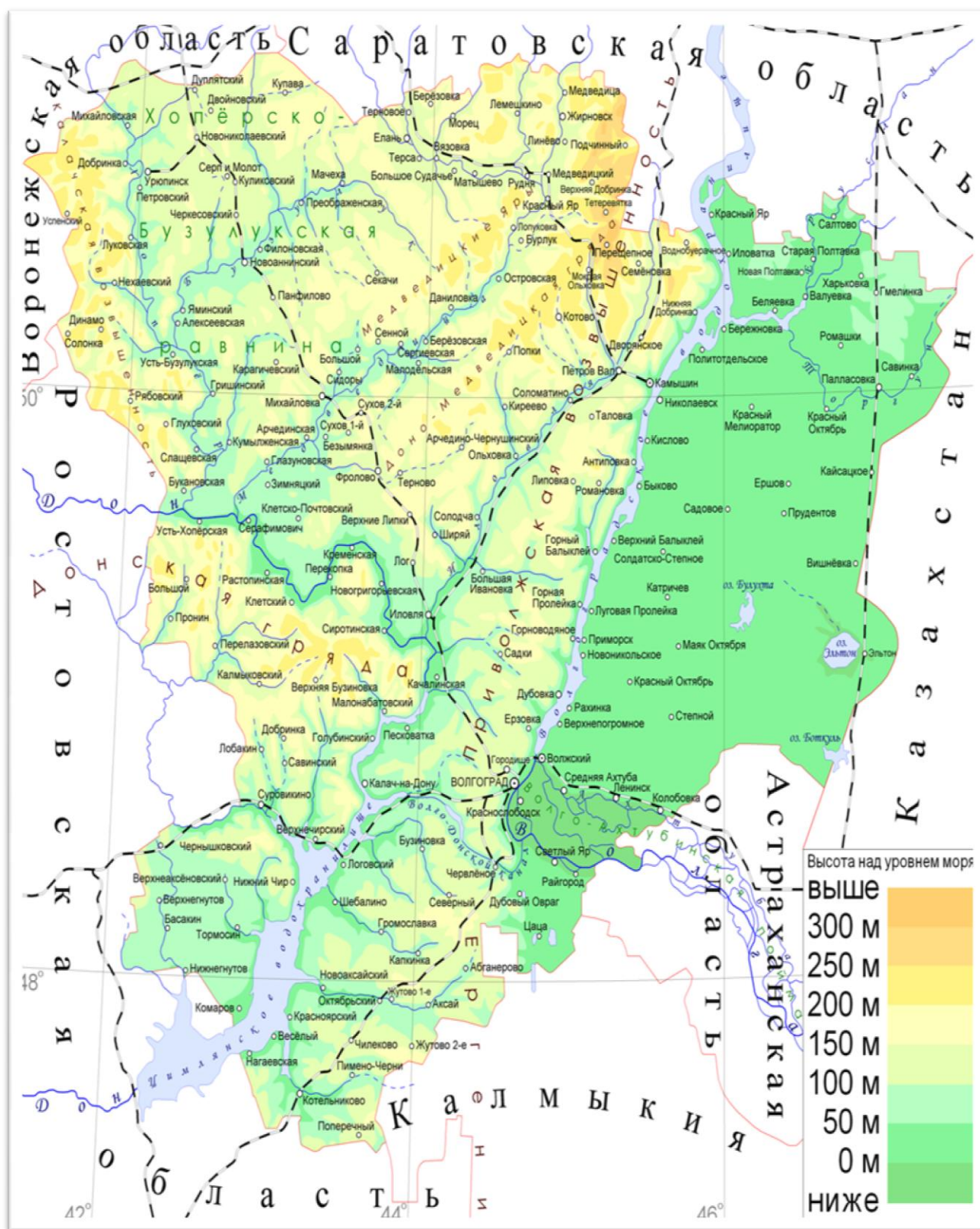


Рис. 9.1 Карта Волгоградской области

Волгоградская область - крупный промышленный центр с развитым сельским хозяйством. В общей структуре промышленного производства значительная доля приходится на предприятия химической и нефтехимической промышленности - 19,4 процента, электроэнергетики - 18,7 процента, машиностроения и металлообработки - 13,4 процента, топливной и пищевой промышленности - 12 процентов, черной металлургии - 8 процента. Менее 6 процентов от общего объема продукции производится предприятиями цветной металлургии, промышленности

строительных материалов, легкой промышленности и других отраслей. Основные отрасли промышленности: химия и нефтехимия (сода каустическая, химические средства защиты растений, синтетические смолы и пластмассы, волокна и нити химические); машиностроение и металлообработка (краны, подшипники, тракторы, металлорежущие станки, кабельные изделия и др); топливная промышленность (нефть, бензин, дизельное топливо);

Таблица 9.1. Анализ среды местоположения объекта

<i>Природные и климатические условия</i>	
Климат	Резко континентальный
Среднегодовое количество осадков	510 мм
Средняя высота снежного покрова	20 см
Продолжительность зимнего периода	Около 4-х месяцев
Минимальная температура зимой	- 33 ⁰ С
Максимальная температура летом	+ 45 ⁰ С
Среднегодовая температура воздуха	+ 7,6 ⁰ С
Преобладающие направления ветров	С/В

Волгоград — город на юго-востоке европейской части Российской Федерации с населением 1 016 137 человек (2016). Административный центр Волгоградской области, входящей в Южный федеральный округ. С 1589 по 1925 год носил название Царицын, с 1925 по 1961 год — Сталинград. Город-герой, место Сталинградской битвы. Официальное название — Городской округ город-герой Волгоград.

Физико-географическое положение

Волгоград и область находятся в московском часовом поясе, который соответствует географическому поясному времени, смещение относительно UTC составляет +3:00.

Волгоград расположен на Приволжской возвышенности Восточно-Европейской равнины, в нижнем течении Волги на западном берегу. Самый северный край города - поселок ГЭС начинается у берега Волгоградского водохранилища, образованного плотиной Волжской ГЭС, и имеет урез воды 15 метров выше уровня моря. Расположенный ниже плотины весь остальной город имеет урез 13 метров ниже уровня моря.

Непосредственно прилегающая к Волге часть города — низменная, с абсолютными отметками 0—40 м, западнее Волги на удалении 1—3 км находится цепь пологих холмов с абсолютными отметками 50—100 м. В черте города в Волгу впадают малые степные реки Сухая Мечетка, Мокрая Мечетка, Царица, Ельшанка.

Климат

Климат умеренно-континентальный. Среднее количество осадков — 347 мм в год. Зима мягкая, с частыми оттепелями, лето жаркое и долгое, во все времена года возможны резкие перепады температуры. В 1940 году были зафиксированы и температурный минимум (–33 °С) и температурный максимум (+42,6 °С).

Таблица 9.2 Климат Волгограда

Показатель	Янв.	Фев.	Март	Апр.	Май	Июнь	Июль	Авг.	Сен.	Окт.	Нояб.	Дек.	Год
Абсолютный максимум, °С	12,3	15,9	20,5	29,2	37,2	39,4	40,2	42,6	37,8	31	18,5	12,3	42,6
Средний максимум, °С	-3,5	-3,3	3,3	14,5	21,4	26,4	29,3	28,1	21,3	12,7	3,4	-2	12,7
Средняя температура, °С	-6,3	-6,6	-0,5	9,2	15,9	21	23,6	22,3	15,6	8	0,3	-4,7	8,2
Средний минимум, °С	-9,2	-9,9	-4	4,1	10,1	15,1	17,5	16,2	10,3	3,9	-2,5	-7,6	3,7
Абсолютный минимум, °С	-33	-32,5	-25,8	-12,8	-1,1	2	7,2	4,5	-1,5	-12,2	-25,8	-27,8	-33
Норма осадков, мм	38	30	28	28	39	41	35	30	29	29	34	45	406

Экология

Волгоград характеризуется тяжёлым экологическим состоянием. Основным загрязнителем атмосферы является автомобильный транспорт — 70 % выбросов. Среди объектов промышленности наибольшими выбросами характеризуются металлургия, химическая и топливная промышленность. Более половины выбросов приходится на Красноармейский район, наивысший индекс загрязнения в Краснооктябрьском районе. В целом по городу наблюдается повышенное содержание оксидов азота, формальдегида, фенола. Индекс загрязнения воды в Волге варьируется от 1,36 до 2,04. Городские биологические очистные сооружения, через которые проходит основной объём сточных вод, располагаются на острове Голодный. Сточные воды, прошедшие очистку на этих сооружениях, превышают предельно допустимое содержание соединений азота, взвешенных веществ, меди, цинка, фторидов, фосфатов.

Административные районы Волгограда

Таблица 9.3 Административные районы Волгограда

Район	Площадь км ²	Население, чел.
Тракторозаводский	54	↗138 707
Краснооктябрьский	34,2	↘150 211
Центральный	11,2	↘81 198
Дзержинский	85,8	↗184 709
Ворошиловский	27,8	↘81 251
Советский	63	↗138 707
Кировский	71,5	↗113 124
Красноармейский	230	↘166 952

Экономика и промышленность

После развала СССР и переходу экономики к капиталистическому пути развития промышленный потенциал Волгограда используется частично и уже понес значительные потери. Предприятия в зависимости от отрасли и эффективности руководства по разному пережили переход к новому экономическому укладу. Энергетический комплекс (Волжская ГЭС, ГРЭС, ТЭЦ-2, ТЭЦ-3) не снизил производство электроэнергии и тепла, предприятия проводят модернизацию и чувствуют себя уверенно. В транспорте произошел переход промышленных перевозок от речного транспорта к автомобильному, значение речного пути Волга-Дон упало, поэтому строительство канала Волго-Дон-2 было заморожено, а трафик канала Волго-Дон значительно упал с в 1990—2010 годы, однако сейчас вновь подходит к рекордным значениям. Оборонные предприятия Баррикады и Южное производство ВГТЗ (Судоверфь) после кризиса 1990-х годов получают государственные заказы на производство вооружений и проводят модернизацию. Перерабатывающая сырьевая промышленность (Красный Октябрь, Алюминиевый завод) и производящие оборудование для добычи сырья предприятия (Волгограднефтемаш, Завод буровой техники, Завод имени Петрова) находится в сильной зависимости от мировой конъюнктуры и при каждом общероссийском спаде снижают или останавливают производство. Примером неудачной судьбы тяжелого машиностроения может служить судьба ВГТЗ. Прежде давший название Тракторозаводскому району завод был одним из крупнейших производителей гусеничных тракторов, производителем ДТ-75 — самого массового в СССР (более 2-х миллионов тракторов). Производство было унифицировано с танковым, чтобы при возможной войне с блоком

НАТО в кратчайшие сроки перейти на производство бронетехники. Однако гражданской промышленности нужны прежде всего колесные трактора, а завод не смог предоставить конкурентоспособную продукцию и сейчас находится в состоянии банкротства. Примером удачной судьбы может служить корпорация ВОЛМА, которая в кризис 1998 года купила разорившийся Волгоградский гипсовый завод, на его базе наладила эффективное производство строительных смесей и гипсокартона, и стала одним из лидеров этого рынка в России. Туристический потенциал города используется слабо, несмотря на имеющиеся «туристические магниты» — памятники Сталинградской битвы, Сарепта, отдых и рыбалка в Волго-Ахтубинской пойме, путь на Эльтон. Есть шанс на привлечение туристов в связи с проведением чемпионата мира по футболу в 2018 году, под который в городе строятся гостиницы и стадион Победа.

Город находится в очень сложном экономическом положении — он самый бедный из городов-миллионеров. Также Волгограду принадлежит ещё несколько антирекордов среди городов его размера: самые низкие зарплаты (19 тысяч рублей на 2013 год), самая изношенная инфраструктура (вместе с Красноярском), самое маленькое число предприятий малого бизнеса на 1000 населения (29,6 в 2012 году). Однако есть и городской рекорд — самые высокие зарплаты чиновников среди ЮФО — в среднем 54 000 рублей. Волгоград наглядно демонстрирует все пороки некачественной городской власти: монополизм отдельных структур (единственное на город-миллионник похоронная компания), хаотичная застройка ларьками и торговыми павильонами всех возможных парков, площадей и набережной, очень плохое состояние дорог, включая самые главные городские продольные магистрали.

Источник информации:

https://ru.wikipedia.org/wiki/%D0%92%D0%BE%D0%BB%D0%B3%D0%BE%D0%B3%D1%80%D0%B0%D0%B4#.D0.AD.D0.BA.D0.BE.D0.BD.D0.BE.D0.BC.D0.B8.D0.BA.D0.B0_.D0.B8_.D0.BF.D1.80.D0.BE.D0.BC.D1.8B.D1.88.D0.BB.D0.B5.D0.BD.D0.BD.D0.BE.D1.81.D1.82.D1.8C

10. АНАЛИЗ РЫНКА ОБЪЕКТОВ ОЦЕНКИ.

10.1 Макро – и микроэкономические показатели

Общая оценка социально-экономической ситуации Волгоградской области

Социально-экономическое положение в Волгоградской области за январь-апрель 2016 года характеризуется следующими показателями.

Индекс промышленного производства составил 102,5%.

Индекс производства по видам экономической деятельности составил:

- добыча полезных ископаемых - 99,7%;
- обрабатывающие производства - 102,1%;
- производство и распределение электроэнергии, газа и воды - 109,5%.

За январь-апрель 2016 года объем производства продукции сельского хозяйства во всех категориях хозяйств в действующих ценах по предварительным данным составил 11,8 млрд. рублей, индекс производства продукции 100,6% к соответствующему периоду прошлого года.

Оборот розничной торговли за январь-апрель 2016 года составил 109,1 млрд. рублей или 94% к январю-апрелю 2015 года.

Объем работ, выполненных собственными силами организаций по виду деятельности "Строительство", за январь-апрель 2016 года составил 17796,6 млн. рублей, что в сопоставимой оценке на 2,4% меньше, чем в январе-апреле 2015 года.

За январь-апрель 2016 года в области построены жилые дома на 2090 квартир общей площадью 177,4 тыс. кв. м., что составило 59,9% к уровню января-апреля 2015 года.

В анализируемом периоде по прогнозу внешнеторговый оборот составит

611,9 млн. долл. США, т.е. 43,4% от показателя аналогичного периода 2015 года. Экспорт составит 406,9 млн. долл. США, импорт - 204,9 млн. долл. США, т.е. 47,9% и 59% от уровня соответствующих показателей аналогичного периода прошлого года.

Индекс потребительских цен на товары и услуги в апреле 2016 года к декабрю 2015 года составил 102,9%, в том числе на продовольственные товары - 102,7%.

За январь-апрель 2016 года на территории Волгоградской области согласно налоговой отчетности мобилизовано налоговых доходов во все уровни бюджетной системы 42,5 млрд. рублей, в том числе в федеральный бюджет поступило 15,9 млрд. рублей, в консолидированный бюджет Волгоградской области - 26,6 млрд. рублей.

По сравнению с январем-апрелем 2015 года поступления в целом снизились на 6,3%, в том числе в федеральный бюджет на 18,9%, в консолидированный бюджет Волгоградской области отмечается рост на 3,4%.

За январь-апрель 2016 года налоговые и неналоговые доходы консолидированного бюджета области с учетом перераспределения акцизов на нефтепродукты через уполномоченный финансовый орган составили 26,2 млрд. рублей. По сравнению с соответствующим периодом 2015 года поступления налоговых и неналоговых доходов в консолидированный бюджет области увеличились на 0,1%.

В области обеспечена стабильная работа объектов социально-культурной и жилищно-коммунальной сфер. Продолжалось строительство жилья, природоохранных объектов, объектов социальной сферы и жилищно-коммунального хозяйства для переселения граждан из аварийного жилищного фонда.

Реальные денежные доходы населения в январе-марте 2016 года по отношению к соответствующему периоду 2015 года уменьшились на 10,7%.

Выплаты социального характера и пенсий производились в отчетном периоде своевременно и в полном объеме.

В течение января-апреля 2016 года признано безработными в установленном порядке 10893 человека.

Уровень регистрируемой безработицы на конец апреля 2016 года составил 1,16% рабочей силы.

Ежеквартально проводится мониторинг экономической ситуации Волгоградской области в связи с ситуацией на финансовых мировых рынках с представлением информации в аппарат полномочного представителя Президента Российской Федерации в Южном федеральном округе.

Публичное освещение деятельности Администрации Волгоградской области обеспечивалось посредством сайта Губернатора и Администрации Волгоградской области (www.volganet.rur а также в средствах массовой информации.)

Промышленное производство

В январе-апреле 2016 года индекс промышленного производства по видам деятельности "Добыча полезных ископаемых - раздел С", "Обрабатывающие производства - раздел Д", "Производство и распределение электроэнергии, газа и воды - раздел Е" составил 102,5% к январю-апрелю 2015 года (по Российской Федерации - 99,9%).

Рост индекса промышленного производства произошёл за счет:

- производства и распределения электроэнергии, газа и воды - на 9,5%.
- обрабатывающих производств - на 2,1%, в том числе:
 - текстильное и швейное производство - на 52,9%;
 - производство кожи, изделий из кожи и производства обуви - на 2,1%;
 - обработка древесины и производство изделий из дерева - на 36,6%;
 - целлюлозно-бумажное производство, издательская и полиграфическая деятельность - на 1,5%;
 - производство кокса и нефтепродуктов - рост на 4,5%;
 - химическое производство - на 6,4%;
 - производство резиновых и пластмассовых изделий -1,3%;
 - производство машин и оборудования - на 11,6%;
 - производство электрооборудования, электронного и оптического оборудования - на 20,6%;
 - производство транспортных средств и оборудования - 40,6%.

Снижение индекса промпроизводства в обрабатывающих производствах:

- производство пищевых продуктов, включая напитки и табака - на 3,6%;
- производство прочих неметаллических минеральных продуктов - 9,4%;
- металлургическое производство и производство готовых металлических изделий - 9,1%.

Вместе с тем отмечено снижение индекса промышленного производства:

- в добыче полезных ископаемых - на 0,3%.

В январе-апреле 2016 года отгружено товаров собственного производства по трем видам деятельности, отнесенным к промышленному производству, на сумму около 214,2 млрд. рублей, в том числе по видам деятельности:

- добыча полезных ископаемых - 13,9 млрд. рублей;
- обрабатывающие производства - 176,8 млрд. рублей;
- производство и распределение электроэнергии, газа и воды - 23,5 млрд. рублей.

Инвестиции

За январь-март 2016 года по полному кругу организаций с учетом объемов неформальной деятельности освоено 29,8 млрд. рублей инвестиций в основной капитал, что в сопоставимой оценке на 20,1% меньше, чем за январь-март 2015 года. Наибольшие вложения осуществлены в развитие обрабатывающего производства (56,8%).

В соответствии с постановлением Правительства Волгоградской области от 10 февраля 2014 г. № 40-п "Об утверждении Регламента взаимодействия органов исполнительной власти Волгоградской области с инициаторами инвестиционных проектов по сопровождению инвестиционных проектов на территории Волгоградской области по принципу "одного окна" в 2016 году планируется продолжить сопровождение следующих инвестиционных проектов:

создание Племптицерепродуктора II порядка ООО "Волгоградский бройлер" мощностью 60 млн. шт. инкубационного яйца в год в Волгоградской области. Объем инвестиций: 3,5 млрд. рублей. Инвестор: ООО "Волгоградский Бройлер".

строительство предприятия по глубокой переработке зерна кукурузы в х. Шарашенский Алексеевского района Волгоградской области. Объем инвестиций: более 8 млрд. рублей. Инвестор: ООО "НьюБио".

Для потенциальных инвесторов регион готов предложить целый пакет преференций для успешного начала и ведения бизнеса в Волгоградской области.

В соответствии с Инвестиционным меморандумом на 2015-2016 годы, утвержденным постановлением Губернатора Волгоградской области от 13 сентября 2012 № 847, потенциальным инвесторам предлагается 58 видов государственной поддержки в различных сферах деятельности, из них: всем группам инвесторов - 10 видов; сельскохозяйственным товаропроизводителям - 17 видов; субъектам промышленной деятельности - 6 видов; организациям, осуществляющим жилищное строительство - 4 вида; субъектам малого и среднего предпринимательства - 8 видов; субъектам инновационной деятельности - 13 видов.

В соответствии с законом Волгоградской области от 02 марта 2012 года № 2010-ОД "О государственной поддержке инвестиционной деятельности на территории Волгоградской области" по состоянию на 01 мая 2016 года заключено 41 инвестиционное соглашение с 32 организациями (инвесторами), с общим объемом инвестиций 392,3 млрд., рублей.

Суммарный объем освоенных инвестиций по состоянию на 01 января 2016 года по данным инвестиционным проектам составил 215,1 млрд., рублей; предусматривается создание более 8 тысяч новых рабочих мест. На сегодняшний день создано более 3 тысяч рабочих мест.

В соответствии с законом Волгоградской области от 30 июня 2015 г. № 85-ОД "Об установлении критериев, которым должны соответствовать объекты социально-культурного и коммунально-бытового назначения, масштабные инвестиционные проекты, для размещения (реализации) которых земельные участки предоставляются в аренду без проведения торгов" по состоянию на 01 мая 2016 года в отношении 15 ходатайств о подготовке распоряжения губернатора Волгоградской области о возможности предоставления юридическим лицам земельных участков, находящихся в государственной или муниципальной собственности, в аренду без проведения торгов для размещения объектов социально-культурного и коммунально-бытового назначения, реализации масштабных инвестиционных проектов (далее именуется - Распоряжения

Губернатора Волгоградской области) приняты Распоряжения Губернатора Волгоградской области в отношении 39 земельных участков. Общий объем инвестиций, предусмотренный масштабными инвестиционными проектами, составляет 140,5 млрд. рублей.

В феврале 2016 года завершилась работа по внедрению Стандарта деятельности органов исполнительной власти Волгоградской области по обеспечению благоприятного инвестиционного климата в регионе (далее - Стандарт), разработанного автономной некоммерческой организацией "Агентство стратегических инициатив по продвижению новых проектов".

В 2016 году экспертной группой Волгоградской области по внедрению стандарта деятельности органа исполнительной власти субъекта Российской Федерации по обеспечению благоприятного инвестиционного климата в регионе будет осуществляться мониторинг внедрения Стандарта.

Действует специализированный интернет-портал "Инвестиционный портал Волгоградской области" (www.investvolga.com), который призван обеспечить наглядное представление инвестиционных возможностей Волгоградской области.

Строительство

Объем работ, выполненных собственными силами организаций по виду деятельности "Строительство", за январь-апрель 2016 года составил 17796,6 млн. рублей, что в сопоставимой оценке на 2,4% меньше, чем в январе-апреле 2015 года.

За январь-апрель 2016 года в области построены жилые дома на 2090 квартир общей площадью 177,4 тыс. кв. м., что составило 59,9% к уровню января-апреля 2015 года. Из них 1,6 тыс. кв. м. составили жилые дома экономического класса. Из общего объема введенного в действие жилья, площадь жилых домов, построенных населением, составила 104,3 тыс. кв. м., что составило 41,5% к уровню января-апреля 2015 года.

С участием федерального бюджета продолжается строительство мостового перехода через р.Волга в г.Волгограде. Первая очередь первого пускового комплекса введена в действие в октябре 2009 года. В настоящее время продолжается строительство второго пускового комплекса.

Продолжается строительство футбольного стадиона "Волгоград Арена" в г.Волгограде для проведения матчей Чемпионата мира по футболу 2018 года, а также - объектов инфраструктуры, обслуживающих их проведения.

Ведется строительство объектов социально-культурной сферы и жилищно-коммунального хозяйства Волгоградской области с поддержкой федерального бюджета. Реализуется национальный проект "Доступное и комфортное жилье - гражданам России".

Экономический анализ структуры и тенденций роста объемов выполненных работ по виду деятельности "Строительство", ввода жилых домов за отчетный период позволяет прогнозировать указанные показатели за первое полугодие и 2016 год в целом - 24280 млн. рублей, 410 тыс. кв. м. и 74883 млн. рублей, 1150 тыс. кв. м., соответственно.

Потребительский рынок

Оборот розничной торговли за январь-апрель 2016 года составил 109,1 млрд. рублей или 94% к январю-апрелю 2015 года.

На душу населения оборот розничной торговли вырос на 3,1% к январю-апрелю 2015 года и составил 42,7 тыс. рублей.

В 2016 году оборот розничной торговли прогнозируется на уровне 373,4 млрд. рублей или 100,4% к 2015 году.

Населению Волгоградской области в январе-апреле 2016 года оказано платных услуг на сумму 46,9 млрд. рублей. В структуре объема платных услуг доминируют транспортные, жилищно-коммунальные, бытовые услуги и услуги связи (74,9% от общего объема).

За 2016 год объем платных услуг в фактических ценах ожидается в сумме 150,9 млрд. рублей или 100,2% к 2015 году.

Индекс потребительских цен на товары и услуги в апреле 2016 года к декабрю 2015 года составил 102,9%, в том числе на продовольственные товары - 102,7%.

В 2016 году индекс потребительских цен к декабрю 2015 года прогнозируется на уровне 107%, а к предыдущему месяцу - 100,5%.

Внешняя торговля

В анализируемом периоде по прогнозу внешнеторговый оборот составит 611,9 млн. долл. США, т.е. 43,4% от показателя аналогичного периода 2015 года. Экспорт составит 406,9 млн. долл. США, импорт - 204,9 млн. долл. США, т.е. 47,9% и 59% от уровня соответствующих показателей аналогичного

периода прошлого года. По прогнозам страны дальнего зарубежья по-прежнему будут доминировать во внешней торговле, их доля составит более 70% товарооборота области.

Экспорт в страны дальнего зарубежья и государства - участники СНГ за апрель 2016 года может составить соответственно 43% и 54% соответствующих показателей аналогичного периода 2015 года.

В число стран - основных торговых партнеров региона при экспорте входят: Франция (14%), Украина (6,3%), Казахстан (6,3%), Турция (5,8%), Нидерланды (4,9%). Среди стран ближнего зарубежья на лидирующие позиции кроме Украины и Казахстана выходят страны ЕАИС: Беларусь (4,8%), а также Азербайджан (4,8%).

Приоритетным направлением экспортной составляющей внешней торговли области остаются минеральные продукты, обеспечившие около 42% экспорта, а также металлы и изделия из них - около 25,5%, продукция химической промышленности - 18,8%, продовольственные товары и сельскохозяйственное сырье более 10,5%.

Импорт товаров для волгоградских потребителей в январе-апреле 2016 года осуществляется преимущественно из стран дальнего зарубежья. В постоянную группу импортируемых товаров входят: машиностроительная продукция, составляющая около 35% стоимостных объемов, металлы и изделия из них - 29,5%, продукты химического производства - более 9,7%. Основными торговыми партнерами при импорте являются Германия (18,5%), Казахстан (16%), Китай (11,3%), Беларусь (9,6%). Италия (9,5%).

Доля взаимной торговли Волгоградской области в рамках ЕАЭС составляет около 13% от объема внешнеторгового оборота региона.

Спад во внешней торговле Волгоградской области в 2015 году обусловлен неблагоприятной геополитической ситуацией: продлением (ужесточением) санкционной политики Евросоюза по отношению к России, введением российских торговых санкций в отношении Турции, ослаблением курса рубля к мировым валютам, существенным падением мировых цен на основную номенклатуру волгоградского экспорта: нефтепродукты, металлы, пшеницу, ассоциацией основного внешнеторгового партнера региона - Украины с ЕС.

Учитывая вышеизложенное, а также то, что Украина и Турция являются крупнейшими внешнеторговыми партнерами Волгоградской области, при сохранении неблагоприятной геополитической ситуации высока вероятность дальнейшего сокращения внешнеторгового оборота региона в 2016 году.

Финансы

Финансовые результаты деятельности крупных и средних организаций региона.

Сальдо прибылей и убытков (финансовый результат крупных и средних организаций Волгоградской области кроме банков, страховых и прочих финансово-кредитных учреждений) за январь-апрель 2016 года по оценке составило 19700 млн. рублей или 68% к январю-апрелю 2015 года по сопоставимому кругу организаций.

По оценке число прибыльных организаций за январь-апрель 2016 года составило 59,8% к общему количеству обследованных организаций, а число убыточных - 40,2%.

По данным статистической отчетности за январь-март 2016 года из общего числа обследованных организаций 59,5% получили прибыль в сумме 17191,5 млн. рублей, 40,5% - получили убытки в сумме 3107,3 млн. рублей.

Бюджетная система.

Доходы в консолидированный бюджет Волгоградской области на 01 мая 2016 года поступили в сумме 31 529 426,3 тыс. рублей при плане в сумме 98 930 030,7 тыс. рублей, или 31,9% к годовым бюджетным назначениям.

Расходы консолидированного бюджета Волгоградской области на 01 мая 2016 года составили 31 727 171,3 тыс. рублей при плане 104 666 048,6 тыс. рублей, или 30,3% к годовым бюджетным назначениям.

Доля налоговых и неналоговых доходов в расходах консолидированного бюджета составляет 82,5% (налоговые и неналоговые доходы - 26 185 677 тыс. рублей).

По состоянию на 01 мая 2016 года из консолидированного бюджета Волгоградской области на капитальные вложения направлено 960 775,6 тыс. рублей.

Безвозмездные поступления от других бюджетов бюджетной системы Российской Федерации поступили в бюджет Волгоградской области в январе-апреле 2016 года в сумме 5 478 379,4 тыс. рублей.

Доходы Волгоградской области в бюджеты всех уровней.

За январь-апрель 2016 года на территории Волгоградской области согласно налоговой отчетности мобилизовано налоговых доходов во все уровни бюджетной системы 42,5 млрд. рублей, в том числе в федеральный бюджет поступило 15,9 млрд. рублей, в консолидированный бюджет Волгоградской области - 26,6 млрд. рублей.

По сравнению с январем-апрелем 2015 года поступления в целом снизились на 6,3%, в том числе в федеральный бюджет на 18,9%, в консолидированный бюджет Волгоградской области отмечается рост на 3,4%.

Удельный вес налоговых поступлений в консолидированный бюджет Волгоградской области в общих поступлениях налогов во все уровни бюджетов в январе-апреле 2016 года составил 62,5% (в январе-апреле 2015 года - 56,7%).

Поступления во все уровни бюджетов возросли по налогу на доходы физических лиц на 7,4%, по акцизам всего - на 8,7% (из них по акцизам на нефтепродукты - на 35,5%, на пиво - на 1,9%), по единому налогу, взимаемому в связи с применением упрощенной системы налогообложения - на 11,6%, по налогу на имущество организаций - на 9,1%, по единому сельскохозяйственному налогу - в 1,9 раза. При этом снизились поступления по налогу на добавленную стоимость в 1,7 раза, по налогу на прибыль организаций - на 9,3%, по единому налогу на вмененный доход - на 4,8%, по земельному налогу - на 26,9%.

За январь-апрель 2016 года налоговые и неналоговые доходы консолидированного бюджета области с учетом перераспределения акцизов на нефтепродукты через уполномоченный финансовый орган составили 26,2 млрд. рублей. По сравнению с соответствующим периодом 2015 года поступления налоговых и неналоговых доходов в консолидированный бюджет области увеличились на 0,1%.

Исходя из уровня фактических поступлений за январь-апрель 2016 года и с учетом динамики прошлых лет, в 1 полугодии 2016 года на территории области ожидаются налоговые поступления во все уровни бюджетов, администрируемые налоговыми органами, в размере 59 млрд. рублей, в том числе в консолидированный бюджет Волгоградской области - 37,9 млрд. рублей.

Органами исполнительной власти Волгоградской области принимаются все возможные меры по пополнению консолидированного бюджета Волгоградской области.

При Администрации Волгоградской области осуществляет деятельность межведомственная комиссия по мобилизации доходов в консолидированный бюджет Волгоградской области и вопросам неформальной занятости населения. Данная комиссия координирует работу органов исполнительной власти, федеральных органов и органов местного самоуправления по мобилизации доходов, вопросам снижения неформальной занятости населения в Волгоградской области, легализации заработной платы и погашения задолженности по заработной плате и страховым взносам в государственные внебюджетные фонды, анализирует их деятельность, вырабатывает меры по работе в наиболее важных направлениях и по результатам заседаний дает рекомендации, которые направляются в их адрес для руководства в работе и исполнения.

Постановлением Администрацией Волгоградской области за двадцатью органами исполнительной власти Волгоградской области закреплена ответственность за поступление налоговых доходов в областной бюджет по видам экономической деятельности. В каждом органе исполнительной власти Волгоградской области созданы рабочие группы, осуществляющие мониторинг налоговых поступлений от организаций, а также проводящие адресную работу с налогоплательщиками, осуществляющими деятельность по закрепленным видам экономической деятельности. В случае выявления снижения поступлений либо наличия задолженности по уплате налогов и сборов, данные организации, в целях выяснения причин возникновения указанного факта, приглашаются на заседания рабочих групп.

По результатам проводимой органами исполнительной власти Волгоградской области адресной работы, У ФНС России по Волгоградской области по итогам 1 квартала 2016 года представлена информация о налогоплательщиках, по которым произошел рост поступлений в сравнении с предыдущим годом на 10,1 млн. рублей.

Для привлечения дополнительных налоговых и неналоговых доходов в консолидированный бюджет Волгоградской области в регионе реализуется "Программа взаимодействия органов исполнительной власти Волгоградской области, территориальных органов федеральных органов исполнительной власти, органов местного самоуправления муниципальных образований Волгоградской области по пополнению доходной части бюджетов, внебюджетных фондов и экономии бюджетных средств".

В результате данного взаимодействия за 1 квартал 2016 года во все уровни бюджетов и в государственные внебюджетные фонды дополнительно поступило 1024,9 млн. рублей, в том числе в результате работы муниципальных комиссий в консолидированный бюджет области и в государственные внебюджетные фонды поступило порядка 467,5 млн. рублей, из них за счет погашения задолженности - 448,7 млн. рублей.

Также в целях повышения эффективности взаимодействия по мобилизации поступлений доходов в бюджет Волгоградской области заключено соглашение между Администрацией Волгоградской области и УФНС России по Волгоградской области, утвержден "План действий по повышению собираемости налоговых доходов в консолидированный бюджет Волгоградской области и расширению налогооблагаемой базы на 2016 год". Во всех муниципальных образованиях Волгоградской области осуществляют работу межведомственные комиссии по мобилизации налоговых и неналоговых доходов в консолидированный бюджет.

Сельское хозяйство

За январь-апрель 2016 года объем производства продукции сельского хозяйства во всех категориях хозяйств в действующих ценах по предварительным данным составил 11,8 млрд. рублей, индекс производства продукции 100,6% к соответствующему периоду прошлого года.

Сельскохозяйственные товаропроизводители Волгоградской области продолжают сев яровых культур.

По состоянию на 18 мая 2016 года посеяно 1248,6 тыс. га яровых культур (в 2015 году - 1077,4 тыс. га), в том числе зерновых культур - 729,7 тыс. га (в 2015 году - 708,8), что составляет 83% от планового показателя (875 тыс. га). Технические культуры посеяны на площади 486,1 тыс. га (в 2015 году - 346,3), кормовые культуры на площади 32,8 тыс. га (в 2015 году - 22,3).

Овощеводческими хозяйствами области активно ведется работа по высадке рассады ранних овощных культур (капуста, перец, томаты, огурцы, баклажаны) в грунт и сев лука и моркови.

Всего в целом по области овощи высажены и посеяны на площади 10 тыс. га или 118% к уровню прошлого года.

Картофель размещен на площади 1,4 тыс. га, бахчевые культуры - на площади 6,7 тыс. га.

В животноводстве во всех категориях хозяйств на 01 мая 2016 года по сравнению с соответствующим периодом прошлого года увеличилось поголовье свиней - на 7,8%, овец и коз на 2,4%. Отмечается снижение поголовья крупного рогатого скота - на 3,9%, в том числе коров - на 2,2%, поголовья птицы - на 17,5%.

На личных подворьях содержится 70,1% всего поголовья крупного рогатого скота, 38% - свиней, 59,7% - овец и коз.

За январь-апрель 2016 года в хозяйствах всех категорий произведено 69,4 тыс. тонн скота и птицы на убой в живом весе, что на 0,9% больше соответствующего периода 2015 года, надоено 74,5 тыс. тонн молока (96,9%), получено 219,8 млн. шт. яиц (104,2% к уровню января-апреля 2015 года).

По состоянию на 30 апреля 2016 года в хозяйствах населения закуплено 14,58 тыс. т. молока (116,5 % к уровню аналогичного периода 2015 года), 3,46 тыс. т. скота в живом весе (98,5% к уровню января-апреля 2015 года).

Рыболовство, рыбоводство.

По оценке за январь-апрель 2016 года оборот организаций рыболовства и рыбоводства составил 92,7 млн. рублей, индекс производства продукции 109% к соответствующему периоду прошлого года.

Индекс производства по виду деятельности "Рыболовство" по итогам 2016 года по оценке комитета сельского хозяйства Волгоградской области составит 101% к уровню соответствующего периода прошлого года.

Уровень жизни населения

Номинальные денежные доходы, полученные населением области в январе-марте 2016 года, по предварительным данным Волгоградстата составили 142 млрд. рублей и уменьшились по сравнению с январем-мартом

2015 года на 3,5%. Индекс потребительских цен на товары и услуги в январе-марте 2016 года по отношению к январю-марту 2015 года составил 108%. Реальные денежные доходы населения в январе-марте 2016 года по отношению к соответствующему периоду 2015 года уменьшились на 10,7%.

В расчете на одного жителя области денежные доходы в январе-марте 2016 года составили 18592,1 руб. и уменьшились на 3,5% по сравнению с январем-мартом 2015 года. Это в 2 раза превышает величину прожиточного минимума в расчете на душу населения, сложившуюся в I квартале 2016 года.

В расчете на одного жителя области потребительские расходы в январе-марте 2016 года составили 15725 руб. и увеличились по сравнению с январем-мартом 2015 года на 2,9%. На покупку товаров и оплату услуг в январе-марте 2016 года во всех каналах реализации населением региона израсходовано 84,6% общего объема денежных доходов, в номинальном выражении на 2,4% больше, чем в январе-марте 2015 года.

Средний размер месячной пенсии по состоянию на 01 апреля 2016 года составил 11632,6 руб., по сравнению с соответствующим периодом 2015 года отмечается рост на 2,6%.

Среднемесячная заработная плата работников полного круга организаций в регионе за январь-март 2016 года составила 23975,4 руб. и увеличилась на 7,8% к январю-марту 2015 года. Реальная начисленная заработная плата, рассчитанная с учетом индекса потребительских цен, по отношению к январю-марту 2015 года уменьшилась на 0,2%,

Ожидается, что среднемесячная заработная плата работников полного круга организаций в регионе за январь-декабрь 2016 года составит 25800 руб. и увеличится на 7% по отношению к январю-декабрю 2015 года. Реальная начисленная заработная плата, рассчитанная с учетом индекса потребительских цен, по итогам января-декабря 2016 года останется на уровне 2015 года.

Реальные денежные доходы населения по итогам 2016 года составят 102,4%, номинальные денежные доходы на одного жителя области за январь-декабрь 2016 года возрастут на 11,1% к январю-декабрю 2015 года, а потребительские расходы на 8,2%.

Труд и занятость

В течение января-апреля 2016 года в центры занятости населения поступило почти 83 тыс. заявлений от граждан о предоставлении государственных услуг, в т.ч: по содействию в поиске подходящей работы -21,6 тыс. заявлений, по информированию о положении на рынке труда -47,6 тыс. заявлений и т.д.

За январь-апрель 2016 года в центры занятости населения от 13 тыс. работодателей поступили заявления о получении информации о положении на рынке труда Волгоградской области. В целях поиска подходящих работников обратилось 9,2 тыс. работодателей.

На конец отчетного периода на регистрационном учете в качестве ищущих работу в службе занятости состояло 17,9 тыс. человек.

В течение января-апреля 2016 года признано безработными в установленном порядке 10893 человека.

На конец апреля 2016 года состояли на регистрационном учете в службе занятости 15242 безработных.

При содействии службы занятости в течение января-апреля 2016 года трудоустроено 12,3 тыс. человек или 57,1% от обратившихся за содействием в поиске подходящей работы.

За четыре месяца 2016 года 315 безработных при содействии органов службы занятости населения направлено на профессиональное обучение или для получения дополнительного образования.

В течение января-апреля 2016 года работодатели Волгоградской области заявили в органы службы занятости о наличии 44,2 тыс. свободных рабочих мест и вакантных должностей (далее -

вакансии).

Основная часть вакансий пришлась на сельскохозяйственную сферу - 9942 ед., 5573 единиц - в сфере оптовой и розничной торговли, ремонта автотранспортных средств, мотоциклов, бытовых изделий и предметов личного пользования, 5236 ед. - в обрабатывающем производстве, 5514 ед. - в государственном управлении и обеспечении военной безопасности, обязательном социальном обеспечении.

Наибольшее количество вакансий в Волгоградской области, заявленных в течение января-апреля 2016 года, следующие:

по рабочим профессиям: подсобный рабочий (5451 ед.), овощевод (4190 ед.), водитель автомобиля (2790 ед.), рабочий по благоустройству населенных пунктов (1852 ед.);

по должностям служащих: специалист (1758 ед.), врач (579 ед.), медицинская сестра (505 ед.), бухгалтер (372 ед.).

Потребность в работниках для замещения свободных рабочих мест, заявленная в органы службы занятости, на конец апреля 2016 года составила 30,6 тыс. вакансий.

Уровень напряженности (соотношение числа незанятых граждан, зарегистрированных в службе занятости, к числу заявленных вакансий) на конец апреля 2016 года составил 0,58.

Наиболее высокий уровень напряженности на рынке труда отмечается в Новониколаевском районе (3,05 или 305 человек на 100 вакансий), в Октябрьском районе (2,86), в Кумылженском районе (2,67), в Старополтавском районе (2,57), в Нехаевском районе (2,10), в Клетском районе (2,05), в Серафимовичском районе (2,03).

Наиболее низкий уровень напряженности на рынке труда зафиксирован в Городищенском районе (0,05 или 5 человек на 100 рабочих мест) и в Быковском районе (0,14 или 14 человек на 100 рабочих мест). Также уровень напряженности ниже среднеобластного отмечается в Среднеахтубинском районе (0,25), в г.Волгограде (0,38).

10 центров занятости населения отмечают, что на обслуживаемой территории уровень регистрируемой безработицы ниже среднеобластного показателя, 25 ГКУ ЦЗН зафиксировали уровень выше среднеобластного показателя, при этом из них показатель превышает среднеобластное значение более чем в 1,5 раза и более: в Нехаевском районе (2,52%), в Котовском районе (2,19%), в Клетском районе (2,13%), в Светлоярском районе (2,11%), в Чернышковском (2,1%), в Новониколаевском районе (1,92%), в Ольховском районе (1,81%), в объединенной обслуживанием территории г.Фролово и Фроловского района (1,76%).

Самый низкий уровень безработицы зафиксирован в Быковском районе (0,56%). Еще 4 ГКУ ЦЗН зафиксировали на обслуживаемой территории уровень регистрируемой безработицы ниже 1% (в Городищенском районе (0,63%), в объединенной обслуживанием территории г.Урюпинска и Урюпинского района (0,67%), в Среднеахтубинском районе (0,8%), в г.Волжском (0,97%).

В 2016 году в регионе продолжается реализация мероприятий государственной программы Волгоградской области "Содействие занятости населения, улучшение условий и охраны труда в Волгоградской области в 2014-2020 годах", утвержденной постановлением Правительства Волгоградской области от 23 декабря 2013 г. № 767-п.

С учетом действия сезонного фактора и планируемых высвобождений работников значительных изменений на рынке труда Волгоградской области не прогнозируется. Уровень регистрируемой безработицы по итогам мая 2016 года сложится на уровне 1,1% экономически активного населения.

9 центров занятости населения отмечают, что на обслуживаемой территории уровень регистрируемой безработицы ниже среднеобластного показателя. 26 ГКУ ЦЗН зафиксировали уровень выше среднеобластного показателя, при этом в трех муниципальных районах показатель превышает среднеобластное значение более чем в 2 раза: в Клетском (2,61%), Нехаевском (2,79%), в Чернышковском (3,01%).

Несмотря на планируемые высвобождения работников изменений на рынке труда Волгоградской области в апреле 2016 г. не прогнозируется.

Источник информации: <http://economics.volganet.ru/>

10.2 Обзор автомобильного рынка России

Автомобильный рынок сократился на 14,5 % в мае 2016 года

- Продажи новых легковых и легких коммерческих автомобилей в России в мае 2016 года упали на 14,5%.

- Девять моделей из десятки лидеров продаж новых легковых автомобилей, местного производства.

Май 2016 г. ознаменовался падением уровня продаж на 14,5%, или на 18 203 штук по сравнению с маем 2015 года, что составило 107 665 автомобилей.

В 2016 году в январе – мае было продано 548 119 автомобилей.

Комментирует Йорг Шрайбер, Председатель Комитета автопроизводителей АЕБ:

«Результат продаж в мае демонстрирует, что путь к стабилизации рынка остается ухабистым. В то время, когда автомобильный рынок испытывает трудности, макроэкономическая ситуация дает повод для осторожного оптимизма. Превалярующая точка зрения в экспертном сообществе состоит в том, что российская экономика прошла свою нижнюю точку и прогноз, по крайней мере, до конца года стабильный и даже положительный, глядя на 2017 год. Такая перспектива, конечно, обнадеживает, но она еще должна быть осознана покупателями прежде, чем она материализуется в их растущей уверенности и последующей активности на рынке. В настоящий момент терпение – главный пункт в повестке дня.

После подведения итогов продаж июня АЕБ планирует обновить годовой прогноз российского автомобильного рынка 2016».

Таблица 10.2.1 Продажи новых легковых и легких коммерческих автомобилей в России по маркам за периоды Май 2016/2015 гг. и Январь-Май 2016/2015 гг.

МАРКА	МАЙ			ЯНВАРЬ - МАЙ		
	2016	2015	Динамика, %	2016	2015	Динамика, %
Lada	20 597	22 857	-10%	102 124	114 270	-11%
KIA	11 997	12 355	-3%	56 986	62 287	-9%
Hyundai*	10 603	13 613	-22%	52 333	67 155	-22%
Renault*	8 952	9 446	-5%	41 966	47 130	-11%
Toyota*	6 871	7 562	-9%	37 152	38 577	-4%
VW	5 567	5 550	0%	27 406	29 819	-8%
Nissan*	5 414	7 854	-31%	30 315	41 636	-27%
Škoda	4 706	3 805	24%	22 094	23 638	-7%
ГАЗ ком.авт.*	3 983	3 940	1%	18 647	17 311	8%
Ford*	3 495	2 780	26%	16 989	10 627	60%
УАЗ*	3 107	3 853	-19%	16 602	15 300	9%
Mercedes-Benz	2 840	3 803	-25%	15 830	19 166	-17%
Chevrolet	2 375	3 399	-30%	11 869	17 971	-34%
Lexus	2 212	1 645	34%	9 471	7 847	21%
BMW	2 200	2 100	5%	11 860	12 359	-4%
Audi	1 808	1 900	-5%	8 832	10 148	-13%
Datsun	1 524	3 367	-55%	6 690	15 214	-56%
Mazda	1 307	1 213	8%	7 383	10 552	-30%
Lifan	1 270	677	88%	6 255	3 796	65%
Mitsubishi	1 105	4 002	-72%	7 307	16 611	-56%
Land Rover	800	887	-10%	4 065	4 859	-16%
Chery	461	453	2%	2 229	2 043	9%
VW ком.авт.*	460	310	48%	2 203	2 735	-19%

Porsche	388	458	-15%	1 991	2 090	-5%
Geely	347	615	-44%	2 766	3 119	-11%
Subaru	342	272	26%	2 160	3 097	-30%
Mercedes-Benz ком.авт.*	339	409	-17%	1 972	2 530	-22%
Volvo	325	287	13%	1 762	2 600	-32%
Infiniti	313	375	-17%	1 854	2 559	-28%
Suzuki	312	382	-18%	2 540	2 142	19%
Citroën*	251	438	-43%	1 646	2 350	-30%
Peugeot*	217	420	-48%	1 390	2 240	-38%
FIAT*	160	204	-22%	1 050	1 508	-30%
Jaguar	126	64	97%	423	333	27%
MINI	100	100	0%	502	567	-11%
FAW	92	-	-	437	-	-
Cadillac	91	130	-30%	492	334	47%
Iveco*	90	67	34%	266	300	-11%
Brilliance	90	78	15%	571	415	38%
Honda	81	409	-80%	593	1 586	-63%
Jeep	76	125	-39%	528	1 071	-51%
DFM	74	60	23%	514	310	66%
SsangYong	59	220	-73%	928	2 614	-64%
Changan	36	53	-32%	283	171	65%
Isuzu*	31	24	29%	215	247	-13%
smart	25	75	-67%	94	200	-53%
Acura	13	35	-63%	163	282	-42%
Alfa Romeo	12	5	140%	41	13	215%
BAW*	11	14	-21%	81	108	-25%
Haima	7	11	-36%	114	88	30%
Chrysler	3	2	50%	14	21	-33%
Foton*	0	2	-	18	11	64%
Daewoo2	n/a	1 558	-	6 103	8 622	-29%
Opel	0	1 223	-	0	7 471	-
Great Wall	0	367	-	0	2 036	-
SEAT	-	-	-	-	47	-
JAC	-	15	-	-	103	-
Итого	107 665	125 868	-14,5%	548 119	642 236	-14,7%

1. Продажи легких коммерческих автомобилей включены в общие цифры продаж по маркам, если присутствуют в продуктовой линейке марки (отмечены *); указаны отдельно по некоторым маркам. LCV<3,5т (в отдельных исключениях масса достигает верхнего предела вт). Возможны незначительные корректировки данных по легкой коммерческой технике.

2. На момент выпуска пресс-релиза данные не предоставлены.

Данные продаж Комитета автопроизводителей АЕБ включают как импортированные, так и автомобили местной сборки. Примечание: рейтинг марок основан на результатах продаж за месяц.

Таблица 10.2.2 Продажи новых легковых и легких коммерческих автомобилей в России по группам за периоды Май 2016/2015 гг. и Январь-Май 2016/2015 гг.

Бренд\ Марка	МАЙ						ЯНВАРЬ - МАЙ					
	Доля рынка, %			Продано, штук			Доля рынка, %			Продано, штук		
	2016	2015	Динамика, %	2016	2015	Динамика, %	2016	2015	Динамика, %	2016	2015	YoY
AVTOVAZ-RENAULT-NISSAN	34,2	34,9	-0,7	36 800	43 899	-16,20%	33,4	34,4	-1	182 949	220 809	-17,10%
AVTOVAZ	19,1	18,2	0,9	20 597	22 857	-9,90%	18,6	17,8	0,8	102 124	114 270	-10,60%

RENAULT	8,3	7,5	0,8	8 952	9 446	-5,20%	7,7	7,3	0,4	41 966	47 130	-11,00%
NISSAN	5	6,2	-1,2	5 414	7 854	-31,10%	5,5	6,5	-1	30 315	41 636	-27,20%
INFINITI	0,3	0,3	0	313	375	-16,50%	0,3	0,4	-0,1	1 854	2 559	-27,50%
DATSUN	1,4	2,7	-1,3	1 524	3 367	-54,70%	1,2	2,4	-1,2	6 690	15 214	-56,00%
VW Group	11,6	9,2	2,4	12 541	11 565	8,40%	11	10,3	0,7	60 535	66 387	-8,80%
VOLKSWAGEN	5,2	4,4	0,8	5 567	5 550	0,30%	5	4,6	0,4	27 406	29 819	-8,10%
VOLKSWAGEN КОМ.АВТ.	0,4	0,2	0,2	460	310	48,40%	0,4	0,4	0	2 203	2 735	-19,50%
AUDI	1,7	1,5	0,2	1 808	1 900	-4,80%	1,6	1,6	0	8 832	10 148	-13,00%
SEAT	-	-	-	-	-	-	-	0	-	-	47	-
ŠKODA	4,4	3	1,4	4 706	3 805	23,70%	4	3,7	0,3	22 094	23 638	-6,50%
KIA	11,1	9,8	1,3	11 997	12 355	-2,90%	10,4	9,7	0,7	56 986	62 287	-8,50%
HYUNDAI	9,8	10,8	-1	10 603	13 613	-22,10%	9,5	10,5	-1	52 333	67 155	-22,10%
TOYOTA Group	8,4	7,3	1,1	9 083	9 207	-1,30%	8,5	7,2	1,3	46 623	46 424	0,40%
TOYOTA	6,4	6	0,4	6 871	7 562	-9,10%	6,8	6	0,8	37 152	38 577	-3,70%
LEXUS	2,1	1,3	0,8	2 212	1 645	34,50%	1,7	1,2	0,5	9 471	7 847	20,70%
ГАЗ КОМ.АВТ.	3,7	3,1	0,6	3 983	3 940	1,10%	3,4	2,7	0,7	18 647	17 311	7,70%
FORD	3,2	2,2	1	3 495	2 780	25,70%	3,1	1,7	1,4	16 989	10 627	59,90%
MERCEDES-BENZ	3	3,4	-0,4	3 204	4 287	-25,30%	3,3	3,4	-0,1	17 896	21 896	-18,30%
MERCEDES-BENZ	2,6	3	-0,4	2 840	3 803	-25,30%	2,9	3	-0,1	15 830	19 166	-17,40%
MERCEDES-BENZ КОМ.АВТ.	0,3	0,3	0	339	409	-17,10%	0,4	0,4	0	1 972	2 530	-22,10%
smart	0	0,1	-0,1	25	75	-66,70%	0	0	0	94	200	-53,00%
УАЗ	2,9	3,1	-0,2	3 107	3 853	-19,40%	3	2,4	0,6	16 602	15 300	8,50%
GM Group	2,3	3,8	-1,5	2 466	4 752	-48,10%	2,3	4	-1,7	12 361	25 776	-52,00%
OPEL	0	1	-1	0	1 223	-	0	1,2	-1,2	0	7 471	-
CHEVROLET	2,2	2,7	-0,5	2 375	3 399	-30,10%	2,2	2,8	-0,6	11 869	17 971	-34,00%
CADILLAC	0,1	0,1	0	91	130	-30,00%	0,1	0,1	0	492	334	47,30%
BMW Group	2,1	1,7	0,4	2 300	2 200	4,50%	2,3	2	0,3	12 362	12 926	-4,40%
BMW	2	1,7	0,3	2 200	2 100	4,80%	2,2	1,9	0,3	11 860	12 359	-4,00%
MINI	0,1	0,1	0	100	100	0,00%	0,1	0,1	0	502	567	-11,50%
MAZDA	1,2	1	0,2	1 307	1 213	7,70%	1,3	1,6	-0,3	7 383	10 552	-30,00%
LIFAN	1,2	0,5	0,7	1 270	677	87,60%	1,1	0,6	0,5	6 255	3 796	64,80%
MITSUBISHI	1	3,2	-2,2	1 105	4 002	-72,40%	1,3	2,6	-1,3	7 307	16 611	-56,00%
JAGUAR LAND ROVER	0,9	0,8	0,1	926	951	-2,60%	0,8	0,8	0	4 488	5 192	-13,60%
LAND ROVER	0,7	0,7	0	800	887	-9,80%	0,7	0,8	-0,1	4 065	4 859	-16,30%
JAGUAR	0,1	0,1	0	126	64	96,90%	0,1	0,1	0	423	333	27,00%
PSA PEUGEOT CITROËN	0,4	0,7	-0,3	468	858	-45,50%	0,6	0,7	-0,1	3 036	4 590	-33,90%
PEUGEOT	0,2	0,3	-0,1	217	420	-48,30%	0,3	0,3	0	1 390	2 240	-37,90%
CITROËN	0,2	0,3	-0,1	251	438	-42,70%	0,3	0,4	-0,1	1 646	2 350	-30,00%
CHERY	0,4	0,4	0	461	453	1,80%	0,4	0,3	0,1	2 229	2 043	9,10%
PORSCHE	0,4	0,4	0	388	458	-15,30%	0,4	0,3	0,1	1 991	2 090	-4,70%
GEELY	0,3	0,5	-0,2	347	615	-43,60%	0,5	0,5	0	2 766	3 119	-11,30%
SUBARU	0,3	0,2	0,1	342	272	25,70%	0,4	0,5	-0,1	2 160	3 097	-30,30%
VOLVO	0,3	0,2	0,1	325	287	13,20%	0,3	0,4	-0,1	1 762	2 600	-32,20%
SUZUKI	0,3	0,3	0	312	382	-18,30%	0,5	0,3	0,2	2 540	2 142	18,60%
FCA RUSSIA	0,2	0,3	-0,1	251	336	-25,30%	0,3	0,4	-0,1	1 633	2 613	-37,50%
FIAT	0,1	0,2	-0,1	160	204	-21,60%	0,2	0,2	0	1 050	1 508	-30,40%
CHRYSLER	0	0	0	3	2	50,00%	0	0	0	14	21	-33,30%
JEEP	0,1	0,1	0	76	125	-39,20%	0,1	0,2	-0,1	528	1 071	-50,70%
ALFA ROMEO	0	0	0	12	5	140,00%	0	0	0	41	13	215,40%
HONDA Group	0,1	0,4	-0,3	94	444	-78,80%	0,1	0,3	-0,2	756	1 868	-59,50%
HONDA	0,1	0,3	-0,2	81	409	-80,20%	0,1	0,2	-0,1	593	1 586	-62,60%
ACURA	0	0	0	13	35	-62,90%	0	0	0	163	282	-42,20%
FAW	0,1	-	-	92	-	-	0,1	-	-	437	-	-

BRILLIANCE	0,1	0,1	0	90	78	15,40%	0,1	0,1	0	571	415	37,60%
IVECO	0,1	0,1	0	90	67	34,30%	0	0	0	266	300	-11,30%
DFM	0,1	0	0,1	74	60	23,30%	0,1	0	0,1	514	310	65,80%
SSANGYONG	0,1	0,2	-0,1	59	220	-73,20%	0,2	0,4	-0,2	928	2 614	-64,50%
CHANGAN	0	0	0	36	53	-32,10%	0,1	0	0,1	283	171	65,50%
ISUZU	0	0	0	31	24	29,20%	0	0	0	215	247	-13,00%
BAW	0	0	0	11	14	-21,40%	0	0	0	81	108	-25,00%
HAIMA	0	0	0	7	11	-36,40%	0	0	0	114	88	29,50%
FOTON	0	0	0	0	2	-100,00%	0	0	0	18	11	63,60%
GREAT WALL	0	0,3	-0,3	0	367	-	0	0,3	-0,3	0	2 036	-
JAC	-	0	-	-	15	-	-	0	-	-	103	-
DAEWOO	-	0	-	n/a	1558	-	1,1	1,3	-0,2	6103	8622	-29,20%
Итого	100	100		107 665	125 868	-14,50%	100	100		548 119	642 236	-14,70%

Отличная от международной классификация: марки, представленные в России группой «СОЛЛИЕРС»

SOLLERS Group	2,9	3,2	-0,3	3 166	4 073	-22,30%	3,2	2,8	0,4	17 530	17 914	-2,10%
SSANGYONG	0,1	0,2	-0,1	59	220	-73,20%	0,2	0,4	-0,2	928	2 614	-64,50%
УАЗ	2,9	3,1	-0,2	3 107	3 853	-19,40%	3	2,4	0,6	16 602	15 300	8,50%

Данные продаж Комитета автопроизводителей АЕБ включают как импортированные, так и автомобили местной сборки.

Примечание: рейтинг марок основан на результатах продаж за месяц.

Таблица 10.2.3 Продажи новых легковых и легких коммерческих автомобилей в России по моделям за периоды Май 2016/2015 гг. и Январь-Май 2016/2015 гг.

#	МОДЕЛЬ	БРЕНД	МАЙ			#	МОДЕЛЬ	БРЕНД	ЯНВАРЬ-МАЙ		
			2016	2015	Динамика, %				2016	2015	Динамика, %
1	Granta	Lada	7 967	8 471	-504	1	Solaris	Hyundai	37 254	44 455	-7 201
2	Solaris	Hyundai	7 627	10 654	-3 027	2	Granta	Lada	36 748	49 542	-12 794
3	Rio	KIA	7 569	7 460	109	3	Rio	KIA	30 825	33 700	-2 875
4	Duster	Renault	4 151	3 427	724	4	Duster	Renault	19 417	16 860	2 557
5	Vesta	Lada	3 752	-	-	5	Vesta	Lada	17 766	-	-
6	Polo	VW	3 540	3 504	36	6	Polo	VW	17 754	16 143	1 611
7	Largus	Lada	2 846	3 519	-673	7	RAV 4	Toyota	14 152	11 359	2 793
8	RAV 4	Toyota	2 565	3 516	-951	8	Largus	Lada	11 709	15 453	-3 744
9	Rapid	Skoda	2 393	1 882	511	9	Niva	Chevrolet	11 672	11 647	25
10	Sandero	Renault	2 366	2 446	-80	10	4x4	Lada	11 142	16 701	-5 559
11	Niva	Chevrolet	2 349	1 932	417	11	Logan	Renault	10 960	16 493	-5 533
12	Logan	Renault	2 319	3 282	-963	12	Sandero	Renault	10 879	11 184	-305
13	Camry	Toyota	2 169	2 442	-273	13	Rapid	Skoda	10 335	10 323	12
14	4x4	Lada	1 825	2 918	-1 093	14	Camry	Toyota	10 202	12 264	-2 062
15	Octavia A7	Skoda	1 797	1 382	415	15	Kalina	Lada	9 288	18 309	-9 021
16	XRAY	Lada	1 608	-	-	16	Octavia A7	Skoda	8 513	9 003	-490
17	Qashqai	Nissan	1 564	1 258	306	17	Qashqai	Nissan	7 506	4 950	2 556
18	X-Trail	Nissan	1 517	3 608	-2 091	18	Patriot	UAZ	7 503	6 712	791
19	Sportage	KIA	1 412	2 153	-741	19	Cee'd	KIA	7 322	7 746	-424
20	Patriot	UAZ	1 325	1 559	-234	20	Priora	Lada	6 943	11 463	-4 520
21	on-DO	Datsun	1 210	2 256	-1 046	21	Sportage	KIA	6 934	8 323	-1 389
22	Tucson	Hyundai	1 196	-	-	22	X-Trail	Nissan	6 780	8 081	-1 301
23	Kalina	Lada	1 101	5 604	-4 503	23	Almera	Nissan	6 332	11 691	-5 359
24	Terrano	Nissan	1 022	553	469	24	XRAY	Lada	6 247	-	-
25	Cee'd	KIA	1 007	1 239	-232	25	CX-5	Mazda	5 028	6 376	-1 348

Данные продаж Комитета автопроизводителей АЕБ включают как импортированные, так и автомобили местной сборки.
Примечание: рейтинг марок основан на результатах продаж за месяц.

Источник информации: <http://www.abinfo.ru/articles/aeb.php?id=47659>

Российский рынок легковых автомобилей с пробегом в апреле 2016 года

Согласно данным аналитического агентства «АВТОСТАТ», в апреле 2016 года объем рынка легковых автомобилей с пробегом в России составил 479,9 тыс. единиц, что на 16,5% больше, чем годом ранее. При этом за четыре месяца объем вторичного рынка легковых автомобилей практически достиг 1,6 млн. единиц, показав тем самым рост на 9%.

Лидером рынка в апреле по-прежнему остается отечественная LADA, на долю которой приходится более 28% от общего объема. В количественном выражении это составляет 137,5 тыс. штук, что на 2,8% выше показателя годичной давности. Лучшей среди иномарок все также является японская Toyota, чей результат составил 53,4 тыс. подержанных экземпляров (+24,3%). Третье место занимает другой японский бренд – Nissan (25,2 тыс. шт.), у которого реализация легковых автомобилей с пробегом тоже выросла на четверть. Замыкают пятерку лидеров Chevrolet (20,5 тыс. шт.; +27,1%) и Hyundai (20,1 тыс. шт.; +37,3%). В ТОП-10 вторичного рынка в апреле также попадают: Ford (18,3 тыс. шт.; +22,5%), Volkswagen (17 тыс. шт.; +31%), KIA (16,2 тыс. шт.; +42,7%), Mitsubishi (14,8 тыс. шт.; +18,4%) и Renault (14,6 тыс. шт.; +22,2%).

Рыночное падение во второй весенний месяц показывают российские бренды – GAZ (-11%), ОКА (-12,1%), Moskvich (-18,3%) и IZH (-13,5%). По итогам четырех месяцев они тоже находятся в «минусе», при этом к ним еще добавляются LADA и УАЗ. В то же время остальные марки находятся в «плюсе», причем лучше других ситуация в апреле обстоит у корейского SsangYong (+50,2%).

В модельной структуре рынка легковых автомобилей с пробегом лидером стала LADA 2107, объем рынка которой в апреле составил 14,7 тыс. единиц (-3,1%). Прежний лидер – LADA 2114 – опустился на второе место с показателем 14,2 тыс. машин (+7,5%). При этом, если рассматривать статистику с начала года, то LADA 2114 еще сохраняет лидерство. Третью строчку в апрельском рейтинге удерживает LADA 2110 (11,5 тыс. шт.; -1,2%). Совсем немного отстает Ford Focus (11,4 тыс. шт.; +24,5%), который остается самой популярной иномаркой с пробегом в нашей стране. В ТОП-10 рынка среди моделей попадает еще одна иномарка – Toyota Corolla, занимающая шестую строчку в общем зачете. Остальные пять позиций здесь принадлежат вазовским моделям: LADA 4x4, LADA 2170, LADA 2112, LADA 2115 и LADA 2109.

В апреле падение рынка среди представленных моделей зафиксировано только у отдельных моделей LADA, причем наиболее сильное – у LADA 2106 (-15,8%). А вот наибольший рыночный рост наблюдается у Hyundai Solaris, LADA 2190 и KIA Rio (свыше 50%). Как отмечают аналитики агентства «АВТОСТАТ», эти три модели уже несколько лет подряд входят в число лидеров первичного рынка и теперь массово появляются на вторичном рынке.

Таблица 10.2.4 Рейтинг марок легковых автомобилей с пробегом в России в апреле 2016 года (шт.)

№	Марка	Апрель 2016	Апрель 2015	Изм., %	Январь - апрель 2016	Январь - апрель 2015	Изм., %
1	LADA	137 549	133 835	2,8	450 110	458 913	-1,9
2	TOYOTA	53 421	42 985	24,3	182 671	159 981	14,2
3	NISSAN	25 244	20 207	24,9	85 261	73 693	15,7
4	CHEVROLET	20 458	16 097	27,1	68 351	57 216	19,5
5	HYUNDAI	20 084	14 628	37,3	65 361	52 233	25,1
6	FORD	18 255	14 906	22,5	60 817	54 121	12,4
7	VOLKSWAGEN	17 036	13 007	31,0	56 995	47 794	19,3
8	KIA	16 192	11 344	42,7	52 627	38 586	36,4
9	MITSUBISHI	14 751	12 460	18,4	50 352	46 198	9,0
10	RENAULT	14 640	11 977	22,2	48 998	40 020	22,4
11	HONDA	12 089	10 339	16,9	41 260	39 152	5,4
12	MERCEDES	11 231	8 831	27,2	38 655	33 708	14,7

13	DAEWOO	10 897	10 151	7,3	35 447	34 108	3,9
14	OPEL	10 859	8 993	20,7	35 576	31 501	12,9
15	MAZDA	10 589	8 556	23,8	35 542	31 731	12,0
16	BMW	10 184	8 527	19,4	35 343	32 251	9,6
17	AUDI	8 832	7 486	18,0	30 558	27 687	10,4
18	SKODA	6 692	4 975	34,5	22 485	17 308	29,9
19	GAZ	5 386	6 049	-11,0	16 406	19 717	-16,8
20	PEUGEOT	4 746	3 751	26,5	15 495	13 508	14,7
21	SUZUKI	4 684	3 762	24,5	15 805	13 913	13,6
22	VA3	4 633	4 431	4,6	14 546	14 983	-2,9
23	LEXUS	4 187	2 956	41,6	14 363	11 638	23,4
24	SUBARU	4 048	3 401	19,0	14 401	13 581	6,0
25	VOLVO	3 045	2 523	20,7	10 331	9 238	11,8
26	OKA	2 852	3 244	-12,1	8 216	9 894	-17,0
27	CITROEN	2 634	2 025	30,1	8 499	6 943	22,4
28	LAND ROVER	2 542	2 062	23,3	9 258	7 758	19,3
29	CHERY	2 080	1 689	23,1	6 509	5 707	14,1
30	SSANGYONG	1 921	1 279	50,2	6 482	5 153	25,8
31	INFINITI	1 743	1 318	32,2	6 160	5 347	15,2
32	LIFAN	1 206	864	39,6	3 837	2 936	30,7
33	ZAZ	1 188	1 141	4,1	3 800	3 684	3,2
34	GREAT WALL	1 183	859	37,7	3 867	3 150	22,8
35	MOSKVICH	1 006	1 231	-18,3	2 706	3 551	-23,8
36	FIAT	992	864	14,8	3 293	2 986	10,3
37	GEELY	872	626	39,3	2 949	2 118	39,2
38	IZH	860	994	-13,5	2 455	2 970	-17,3
39	PORSCHE	850	722	17,7	2 997	2 678	11,9
40	DAIHATSU	785	672	16,8	2 506	2 432	3,0
	Всего	479 890	412 052	16,5	1 595 985	1 463 581	9,0

Таблица 10.2.5 Топ-25 моделей легковых автомобилей с пробегом в России в апреле 2016 года (шт.)

№	Модель	Апрель 2016	Апрель 2015	Изм., %	Январь - апрель 2016	Январь - апрель 2015	Изм., %
1	LADA 2107	14 723	15 193	-3,1	45 924	50 542	-9,1
2	LADA 2114	14 228	13 233	7,5	48 422	46 943	3,2
3	LADA 2110	11 495	11 632	-1,2	39 069	41 447	-5,7
4	FORD FOCUS	11 414	9 165	24,5	38 181	33 283	14,7
5	LADA 4X4	9 703	9 115	6,5	32 475	31 828	2,0
6	TOYOTA COROLLA	9 510	7 547	26,0	31 954	27 793	15,0
7	LADA 2170	8 686	7 317	18,7	30 368	26 698	13,8
8	LADA 2112	8 244	8 144	1,2	28 112	29 203	-3,7
9	LADA 2115	8 112	7 785	4,2	26 966	27 287	-1,2
10	LADA 2109	7 911	9 291	-14,9	26 094	31 675	-17,6
11	LADA 2106	6 789	8 061	-15,8	19 856	24 984	-20,5
12	TOYOTA CAMRY	6 290	4 316	45,7	21 311	16 631	28,1
13	LADA 21099	6 267	7 265	-13,7	21 207	25 275	-16,1

14	RENAULT LOGAN	6 242	5 399	15,6	20 910	17 676	18,3
15	CHEVROLET NIVA	6 124	4 994	22,6	21 681	18 458	17,5
16	DAEWOO NEXIA	6 027	5 766	4,5	20 483	19 983	2,5
17	HYUNDAI SOLARIS	5 523	3 091	78,7	17 382	9 746	78,4
18	OPEL ASTRA	5 359	4 053	32,2	17 408	14 388	21,0
19	VOLKSWAGEN PASSAT	5 157	4 288	20,3	17 469	16 499	5,9
20	MITSUBISHI LANCER	4 944	4 044	22,3	16 553	15 467	7,0
21	LADA 2172	4 801	3 887	23,5	15 923	14 225	11,9
22	KIA RIO	4 750	3 132	51,7	15 464	9 729	59,0
23	LADA 2190	4 638	2 830	63,9	15 174	9 218	64,6
24	DAEWOO MATIZ	4 277	3 887	10,0	13 078	12 274	6,6
25	LADA 2104	4 225	4 591	-8,0	12 322	13 994	-12,0
	Всего	479 890	412 052	16,5	1 595 985	1 463 581	9,0

11. ОЦЕНКА ТРАНСПОРТНЫХ СРЕДСТВ

11.1 Теоретические основы оценки транспортных средств

Назначением настоящей оценки является использование Отчета об оценке продаже имущества. В связи с вышесказанным целью настоящей оценки является определение **рыночной стоимости**.

Рыночная стоимость объекта оценки - наиболее вероятная цена, по которой объект оценки может быть отчужден на дату оценки на открытом рынке в условиях конкуренции, когда стороны сделки действуют разумно, располагая всей необходимой информацией, а на величине цены сделки не отражаются какие-либо чрезвычайные обстоятельства.

При оценке Оценщик обязан использовать информацию, обеспечивающую достоверность отчета об оценке как документа, содержащего сведения доказательственного значения. Объем используемой при оценке информации, выбор источников информации и порядок использования информации определяются оценщиком.

Результаты оценки должны быть оформлены в виде письменного отчета об оценке.

Отчет об оценке может содержать приложения, состав которых определяется оценщиком с учетом требований, предусмотренных условиями договора об оценке.

Следует избегать включения в отчет об оценке материалов и информации, не связанных с определением рыночной стоимости.

Итоговая величина рыночной стоимости Объекта оценки должна быть выражена в рублях в виде единичной величины, если в договоре об оценке не предусмотрено иное (например, в договоре об оценке может быть установлено, что итоговая величина стоимости выражается в виде диапазона величины).

Подход к оценке - это совокупность методов оценки, объединенных общей методологией. Метод проведения оценки объекта оценки - это последовательность процедур, позволяющая на основе существенной для данного метода информации определить стоимость объекта оценки в рамках одного из подходов к оценке.

Основными подходами, используемыми при проведении оценки, являются сравнительный, доходный и затратный подходы. При выборе используемых при проведении оценки подходов следует учитывать не только возможность применения каждого из подходов, но и цели и задачи оценки, предполагаемое использование результатов оценки, допущения, полноту и достоверность исходной информации. На основе анализа указанных факторов обосновывается выбор подходов, используемых оценщиком (п. 11 ФСО №1). Методом оценки является последовательность процедур, позволяющая на основе существенной для данного метода информации определить стоимость объекта оценки в рамках одного из подходов к оценке.

Каждый подход содержит в себе набор методов, один из которых может быть использован для определения того или иного вида стоимости.

Доходный подход - совокупность методов оценки, основанных на определении ожидаемых доходов от использования объекта оценки. (п.15 ФСО №1).

Согласно п.16 ФСО №1 доходный подход рекомендуется применять, когда существует достоверная информация, позволяющая прогнозировать будущие доходы, которые объект оценки способен приносить, а также связанные с объектом оценки расходы.

В рамках доходного подхода применяются различные методы, основанные на дисконтировании денежных потоков и капитализации дохода (п. 17 ФСО №1).

Затратный подход - совокупность методов оценки стоимости объекта оценки, основанных на определении затрат, необходимых для приобретения, воспроизводства либо замещения объекта оценки с учетом износа и устареваний. (п.18 ФСО №1).

Согласно п. 19 ФСО №1 затратный подход преимущественно применяется в тех случаях, когда существует достоверная информация, позволяющая определить затраты на приобретение, воспроизводство либо замещение объекта оценки.

Согласно п. 20 ФСО №1 в рамках затратного подхода применяются различные методы, основанные на определении затрат на создание точной копии объекта оценки или объекта, имеющего аналогичные полезные свойства. Критерии признания объекта точной копией объекта оценки или объектом, имеющим сопоставимые полезные свойства, определяются федеральными стандартами оценки, устанавливающими требования к проведению оценки отдельных видов объектов оценки и (или) для специальных целей.

Таким образом, обоснованная стоимость объекта оценки будет равна: полной текущей стоимости замещения или воспроизводства объекта оценки минус стоимостей, приходящихся на износ: физический, функциональный и внешний.

Физический износ имущества: износ имущества, связанный со снижением его работоспособности в результате, как естественного физического старения, так и влияния внешних неблагоприятных факторов. Физический износ обычно измеряется в процентах, исходя из фактов относящихся к рассчитываемому объекту с учетом его возраста, характера использования и реального технического состояния.

Функциональный износ имущества: износ имущества из-за несоответствия современным требованиям, предъявляемым к данному имуществу.

Внешний износ имущества: износ имущества в результате изменения внешней экономической ситуации. Причинами внешнего износа являются: общий упадок района, в котором находится объект; действия правительства или местной администрации в области налогообложения, страхования, инфляция; прочие изменения на рынке занятости, отдыха, образования и так далее.

Существует устранимый и неустрашимый износ имущества:

- устранимый износ имущества: износ имущества, затраты на устранение которого меньше, чем добавляемая при этом стоимость;
- неустрашимый износ имущества: износ имущества, затраты на устранение которого больше, чем добавляемая при этом стоимость.

Сравнительный подход - совокупность методов оценки, основанных на получении стоимости объекта оценки путем сравнения оцениваемого объекта с объектами-аналогами (п. 12 ФСО №1).

Согласно п. 13 ФСО №1 сравнительный подход рекомендуется применять, когда доступна достоверная и достаточная для анализа информация о ценах и характеристиках объектов-аналогов. При этом могут применяться как цены совершенных сделок, так и цены предложений.

Согласно п. 14 ФСО №1 в рамках сравнительного подхода применяются различные методы, основанные как на прямом сопоставлении оцениваемого объекта и объектов-аналогов, так и методы, основанные на анализе статистических данных и информации о рынке объекта оценки.

Согласно п. 24 ФСО №1 оценщик вправе самостоятельно определять необходимость применения тех или иных подходов к оценке и конкретных методов оценки в рамках применения каждого из подходов. При проведении оценки возможно установление дополнительных к указанным в задании на оценку допущений, связанных с предполагаемым использованием результатов оценки и спецификой объекта оценки.

Применяемые подходы к данной оценке.

В данной работе был рассмотрен *сравнительный подход* к оценке стоимости объектов. Затратный подход для определения рыночной стоимости автомобиля Toyota Corolla, идентификационный номер VIN NMTBZ20E50 R145195, год выпуска 2006 г. и автомобиля Митцубиси Паджеро, идентификационный номер VIN JMBONV44O MJ301877, год выпуска 1991 г. не применялся так как данные транспортные средства в настоящее время не выпускаются заводами изготовителями, в связи с чем, определить стоимость замещения объектов не

представляется возможным. Стоимость данных объектов определялась при помощи сравнительного подхода.

Доходный подход в настоящей оценке не был применен, в отношении предприятия собственника имущества введена процедура банкротства – конкурсное производство (решение арбитражного суда № А12-36729/2014 от 06.03.2015 г. о введении процедуры банкротства в отношении ИП Завьялова А.И.), деятельность предприятия прекращена, доход оно не приносит.

11.2 Определение стоимости транспортных средств доходным подходом

В основе доходного подхода к оценке ТС методология оценки бизнеса. Применение доходного подхода требует прогноза будущих доходов за несколько лет работы предприятия. Напрямую применительно к оцениваемому имуществу решить эту задачу затруднительно, поскольку доход создаётся всей системой, всеми её активами, к которым наряду с ТС относятся здания, сооружения, оборотные средства, нематериальные активы. Такая задача может решаться как для всего предприятия в целом, так и для отдельного элемента. Поэтому доходные методы базируются на поэтапном решении задачи. Вначале рассчитывают чистый доход от эксплуатации всей системы, а затем на его основе либо определяют стоимость всей системы, а из неё тем или иным способом выделяют стоимость оцениваемого комплекса, либо вначале выделяют из суммы чистого дохода ту её долю, которая непосредственно создаётся оцениваемым комплексом. Затем по этой части дохода определяют стоимость самого комплекса.

На наш взгляд, доходный подход применим к оценке ТС и техники, лишь в случае оценки имущественного комплекса, или в случае расчета инвестиционной стоимости. Результаты расчета доходным подходом, сильно зависит от предпринимательской активности собственника, состояния локального рынка и т.д., в ряде случаев стоимость объектов может превышать отпускную заводскую стоимость или наоборот значительно занижаться, что на наш взгляд недопустимо при оценке. Поэтому, мы считаем, что применение доходного подхода при расчете рыночной стоимости оцениваемых ТС и техники с учетом состояния собственника, в отношении которого введена процедура банкротства, носит некорректный характер.

Доходный подход не может быть применен на основании п.16 ФСО 1, который гласит: доходный подход применяется, когда существует достоверная информация, позволяющая прогнозировать будущие доходы, которые объект оценки способен приносить, а также связанные с объектом оценки расходы. При применении доходного подхода оценщик определяет величину будущих доходов и расходов и моменты их получения.

Применяя доходный подход к оценке, оценщик должен:

а) установить период прогнозирования. Под периодом прогнозирования понимается период в будущем, на который от даты оценки производится прогнозирование количественных характеристик факторов, влияющих на величину будущих доходов;

б) исследовать способность объекта оценки приносить поток доходов в течение периода прогнозирования, а также сделать заключение о способности объекта приносить поток доходов в период после периода прогнозирования;

в) определить ставку дисконтирования, отражающую доходность вложений в сопоставимые с объектом оценки по уровню риска объекты инвестирования, используемую для приведения будущих потоков доходов к дате оценки;

г) осуществить процедуру приведения потока ожидаемых доходов в период прогнозирования, а также доходов после периода прогнозирования в стоимость на дату оценки.

Доходный подход в данной работе не применялся, в связи с необходимостью определения стоимости бизнеса (предприятия) и выделения из неё стоимости производственных средств, машин и оборудования, что невозможно, так как в настоящее время ИП Завьялов А.И. находится в процедуре банкротства “конкурсное производство”, введенную решением арбитражного суда Волгоградской области по делу №А12-36729/2014 от 06.03.2015 г. ИП Завьялов А.И. признан несостоятельным (банкротом), имущество принадлежащие ИП Завьялову А.И. включено в конкурсную массу, при открытии данной процедуры снимаются ранее наложенные аресты на имущество должника и иные ограничения распоряжения имуществом.

11.3. Теоретические основы определения стоимости транспортных средств затратным подходом

Затратный подход основан на принципе замещения, исходящим из того, что покупатель не будет платить за объект собственности больше той суммы, которая требуется для замены его другим объектом с аналогичными характеристиками. При этом рассчитываются затраты на воспроизводство аналогичного объекта в существующем уровне цен. Последовательность определения рыночной стоимости затратным подходом:

- определение восстановительной (замещающей) стоимости объекта;
- определение накопленного износа объекта;
- уменьшение восстановительной стоимости на величину износа.

Для расчета рыночной стоимости оборудования затратным подходом используется основная формула:

$$С_{рс} = (С_{н} \times К + С_{тр} + С_{м,}) \times I_{пц} \times (1 - I_{с})$$

Где: **С_н** – стоимость оборудования;

К – коэффициент, учитывающий налоги, разницу в дате приобретения, разницу в технических характеристиках объекта оценки и аналога;

С_{тр} – стоимость доставки аналога к месту назначения;

С_м – стоимость демонтажа, монтажа и пуско-наладки оборудования, требующего монтажа.

I_{пц} – индекс потребительских цен.

I_с – суммарный износ техники и оборудования

При затратном подходе считают, что рыночная стоимость оцениваемого оборудования определяется в первую очередь затратами на его создание и реализацию. Затратный подход к оценке оборудования практически реализуется в следующих методиках:

1. Методы, основанные на способах прямого определения затрат применяется для оценки стоимости специальных и специализированных машин и оборудования к ним относятся:

1) поэлементный расчет затрат, который заключается в суммировании стоимостей отдельных элементов объекта оценки, затрат на их приобретение, транспортировку и сборку с учетом прибыли;

2) метод анализа и индексации имеющихся калькуляций который заключается в определении стоимости путем индексирования статей затрат, входящих в калькуляцию, по экономическим элементам (затрат на материалы, комплектующие изделия, зарплату рабочих и косвенных расходов), приводя их тем самым к современному уровню цен.

2. Методы основанные на способах косвенного определения затрат применяются для оценки стоимости универсальных машин и оборудования, а также специализированного оборудования и специализированной техники, изготовленного на базе универсального. К ним относятся:

1) метод замещения или аналого-параметрический метод, который основан на принципе замещения и заключается в подборе объектов, аналогичных оцениваемому по полезности и функциям. Этот метод позволяет на основании известных стоимостей и технико-экономических характеристик объектов-аналогов рассчитывать стоимость оцениваемого объекта;

2) индексный метод (по трендам изменения цен);

3) метод статистического моделирования стоимости как разновидность метода замещения.

По статистическим данным о ценах и параметрах нескольких однотипных объектов методом корреляционного (взаимовлияющего) анализа с использованием прикладных компьютерных программ разрабатывают модель расчетной стоимости;

4) метод удаленных ценовых показателей заключается в расчете стоимости на основе удельных ценовых показателей, т. е. цены, приходящейся на единицу главного параметра (производительности, мощности и т. д.), массы или объема.

В оценочной практике одним из распространенных методов оценки затрат на воспроизводство либо замещение оборудования в рамках затратного подхода является метод индексации.

Согласно ФСО №1 (Приказ Минэкономразвития №297 от 20 мая 2015 г.) затратный подход - это совокупность методов оценки стоимости объекта, основанных на определении затрат, необходимых для воспроизводства либо замещения этого объекта с учетом износа и устареваний.

Затратами на воспроизводство объекта оценки являются затраты, необходимые для создания точной копии такого объекта с использованием применявшихся при его создании материалов и технологий.

Затратами на замещение объекта оценки являются затраты, необходимые для создания аналогичного объекта с использованием материалов и технологий, применявшихся на дату оценки.

Метод индексации определяет величину затрат, необходимых на воспроизводство либо замещение оцениваемого объекта. В зависимости от базы, используемой в расчетах, а также продолжительности периода индексации искомая величина затрат может формироваться как за счет затрат на воспроизводство, так и за счет затрат на замещение оцениваемого объекта. Метод индексации применим в том случае, когда известны прошлые затраты на приобретение оцениваемого объекта и возникает задача пересчитать величину этих затрат по состоянию на дату оценки. Особую актуальность метод индексации приобретает при оценке специализированного оборудования, когда возникают трудности в поиске прямых аналогов.

Зная первоначальную (историческую) балансовую стоимость оцениваемого объекта, а также дату ввода его в эксплуатацию, с помощью индексов можно получить искомую величину затрат на воспроизводство/замещение оцениваемого объекта.

Страна-производитель определяет базу, которую необходимо использовать для поиска необходимого индекса. В оценочных расчетах необходимо использовать индексы только тех стран, где произведено оцениваемое оборудование (при этом не стоит забывать о корректировке на курс соотношения валют (паритет валют)).

Определение стоимости замещения оборудования.

Восстановительную стоимость оцениваемого оборудования мы определяется по аналогичной, производимой современной промышленностью.

Аналоги могут отличаться от объекта оценки по некоторым показателям. Поэтому при определении стоимости замещения мы исходили из предположения, что стоимость техники и оборудования изменяется пропорционально изменению его производительности, причем зависимость носит не линейный характер, стоимость меняется с учетом коэффициента торможения. Данное выражение можно записать в виде формулы, параметрическая корректировка, в которой, рассчитана по формуле:

$$\frac{C_1}{C_2} = \left(\frac{N_1}{N_2} \right)^{K_c}$$

где C1 - стоимость оцениваемого объекта;

C2 - цена объекта-аналога;

N1 - значение ценообразующего параметра оцениваемого объекта,

N2 - значение ценообразующего параметра объекта-аналога,

K с - степенной коэффициент торможения.

$$\text{Отсюда, поправка} = \left(\frac{N_1}{N_2} \right)^{K_c}$$

Степенной коэффициент торможения определен по формуле:

$$K_c = \frac{\lg \frac{C_{\min}}{C_{\max}}}{\lg \frac{N_{\min}}{N_{\max}}}$$

Степенной коэффициент для рассматриваемых объектов исследования в оценочной деятельности, как правило применяется равным 0,71. (Оценка стоимости машин и оборудования: Учебное пособие / Под общей редакцией В.П.Антонова. М.: Русская оценка. 2005.)

Определение износа.

Согласно ГОСТ Р 51195.0.02 - 98 «Единая система оценки имущества. Термины и определения» износ имущества - снижение стоимости имущества под действием различных причин. Износ определяют на основании фактического состояния имущества или по данным бухгалтерского и статистического учета.

Износ - технико-экономическое понятие, выражающее уменьшение степени дальнейшей эксплуатационной пригодности или уменьшение потребительской привлекательности тех или иных свойств объекта со временем, это результат ухудшения физического состояния объекта и/или его морального устаревания. Накопительный износ определяется как разница между текущей стоимостью восстановления и реальной рыночной стоимостью на дату оценки. Накопительный износ определяется как сумма фактического износа на данную дату.

Для оценки накопления износа применим метод разбивки. Он позволяет определить отдельно величину каждой составляющей накопленного износа, к которым относятся:

- физический износ;
- функциональное устаревание;
- внешнее устаревание (износ внешнего воздействия).

Физический износ — это потеря стоимости за счет естественных процессов в процессе эксплуатации. Он выражается в старении и изнашивании, разрушении, гниении, ржавлении, поломке и конструктивных дефектах.

Физический износ имущества - износ имущества, связанный со снижением его работоспособности, наступившего в результате, как естественного физического старения, так и влияния внешних неблагоприятных факторов.

Все оборудование и техника подвержены естественному физическому старению и постепенному разрушению, т. к. на них в условиях эксплуатации действуют внешние факторы: механические, климатические, биологические, термические, радиационные, электромагнитные и специальные среды (ГОСТ 21964 -76 «Внешние воздействующие факторы»). В результате чего в технике и оборудовании, деталях и конструкциях возникает трение, напряжение и деформации, приводящие к возникновению дефектов и соответственно износу. К этому следует добавить, что под действием комплекса агрессивных атмосферных и эксплуатационных факторов в технике и оборудовании развиваются коррозионные процессы, которые с течением времени также нарушают работоспособность оборудования и являются причиной их физического износа, старения и как следствие выхода из строя.

Таким образом, физический износ техники и оборудования - потеря его стоимости в результате естественных и эксплуатационных процессов физического изнашивания и старения его конструктивных элементов и всего объекта в целом. Под физическим износом систем инженерного оборудования и техники понимают также утрату ими первоначальных технико-эксплуатационных качеств (например, прочности, устойчивости, надежности и др.) в результате воздействия природно-климатических факторов, а также хозяйственной и жизненной деятельности человека.

Физический износ может выражаться соотношением стоимости объективно необходимых ремонтных мероприятий, устраняющих повреждения оборудования, узлов, деталей, систем или комплекса в целом, и их восстановительной стоимости.

Физический износ может определяться и экспертным путем на основании значений эксплуатационного износа АМТС указанных в таблице далее (источник информации: РД 37.009.015-98 (с изм. №1).

*Нижнее значение интервала рекомендуется принимать в случае минимального набора характеристик технического состояния, верхнее—в случае максимального набора характеристик технического состояния.

Таблица 11.3.1 Оценка величины износа по техническому состоянию АМТС

Оценка состояния	Физическая характеристика состояния АМТС	Износ, %*
Новое	Новое, не зарегистрированное в органах ГИБДД автотранспортное средство в отличном состоянии, после выполнения предпродажной подготовки, без признаков эксплуатации	0 - 10
Очень хорошее	Практически новое АМТС на гарантийном периоде эксплуатации, с выполненными объемами технического обслуживания и не требующее ремонта или замены каких-либо частей	10 - 20
Хорошее	АМТС на послегарантийном периоде эксплуатации, с выполненными объемами технического обслуживания, не требующее текущего ремонта или замены каких-либо частей. АМТС после капитального ремонта	20 - 40
Удовлетворительное	Бывшее в эксплуатации АМТС, с выполненными объемами технического обслуживания, требующее текущего ремонта или замены некоторых деталей, имеющее незначительные повреждения лакокрасочного покрытия	40 - 60

Физический износ подразделяется на устранимый и неустраимый.

Устранимый физический износ представляет собой затраты на ремонт техники, оборудования, деталей и узлов, необходимый для его дальнейшего эффективного использования, устранение которого физически возможно и экономически оправданно.

Неустраимый физический износ связан со старением и изнашиванием техники и оборудования и узлов и деталей, ремонт которых невозможен технически или экономически нецелесообразен.

При этом признаки физического износа устанавливали путем осмотра (визуальный способ) и с использованием простейших приспособлений (микрометр, уровень, метр и т.п.). В некоторых случаях методика предусматривает вскрытие отдельных узлов оборудования и техники.

Таким образом, выявляли и учитывали параметры, которые уменьшают полезность техники и оборудования, и оценивали их влияние на стоимость объекта оценки.

Физическим износом машин и оборудования называется изменение размеров, формы, массы или состояния поверхностей вследствие изнашивания из-за постоянно действующих нагрузок либо из-за разрушения поверхностного слоя при трении. Определяется износ по изменению зазоров между сопрягаемыми поверхностями деталей, появлению течи в уплотнениях, снижению точности обработки изделия и т.д. В общем случае износ машин и оборудования может быть определен как снижение потребительских свойств в зависимости от наработки. Для некоторых видов машин накоплена достаточная статистика по износу и построены соответствующие зависимости, позволяющие оценить износ как функцию наработки. Однако для большинства видов статистика не накоплена или недоступна для оценщиков. В этом случае для определения величины физического износа пользуются следующими методами:

а) экспертные:

- метод эффективного возраста;
- метод экспертизы состояния;

б) экономико-статистические:

- метод снижения доходности;
- метод стадии ремонтного цикла;

в) экспериментально-аналитические:

- метод снижения потребительских свойств;
- метод поэлементного расчета;
- прямой метод.
- косвенный метод

К прямым относятся точные методы определения износа основанные на осмотре имущества и измерении различных его параметров. К косвенным - методы, основанные на осмотре имущества или изучением условий его эксплуатации и нормативных данных.

При прямом определении износа производятся различные испытания его технических параметров, при этом могут измеряться как все значимые параметры функционирования, так и только основные. Остальные методы определения физического износа являются косвенными.

Одним из косвенных методов оценки износа является укрупненная оценка технического состояния. При использовании этого метода возможно описывать объект как поэлементно, так и укрупнено.

Физический износ определяется экспертным путем, для экспертизы состояния техники и оборудования привлекались работники предприятия Заказчика. Для того чтобы эксперты руководствовались едиными критериями оценки износа, используется оценочная шкала состояния техники и оборудования.

Затратный подход для определения рыночной стоимости автомобиля Toyota Corolla, идентификационный номер VIN NMTBVZ20E50 R145195, год выпуска 2006 г. и автомобиля Митцубиси Паджеро, идентификационный номер VIN JMBONV44O MJ301877, год выпуска 1991 г. не применялся так как данные транспортные средства в настоящее время не выпускаются заводами изготовителями, в связи с чем, определить стоимость замещения объектов не представляется возможным.

12. РАСЧЕТ СТОИМОСТИ ТРАНСПОРТНЫХ СРЕДСТВ СРАВНИТЕЛЬНЫМ ПОДХОДОМ

Сравнительный подход применим в том случае, когда для оцениваемого объекта можно подобрать близкий аналог или несколько аналогов, для которых известны цены. Центральное место в данном методе занимает анализ цен, на основе которого получают значения корректировок к ценам аналогов.

В общем случае стоимость машины или единицы оборудования определяют по формуле:

$$S = C_{ан} \times K_{мо} \times K_{о,ан} \times K_1 \times K_2 \times \dots \times K_m \pm C_{доп}$$

где:

$C_{ан}$ - цена объекта-аналога на момент продажи;

$K_{мо}$ - коэффициент приведения цены аналога к моменту оценки;

$K_{о,ан}$ - коэффициент учитывающий разницу между состоянием оцениваемого объекта и состоянием объекта аналога;

K_1, K_2, \dots, K_m - корректирующие параметрические коэффициенты, учитывающие отличия в значениях технических параметров, у оцениваемого объекта и аналога;

$C_{доп}$ - стоимость дополнительных устройств, наличием которых отличаются сравниваемые

Поправка, учитывающая различие в одной технической характеристике рассчитывается по формуле:

$$K_{mx} = \left(\frac{P_{oo}}{P_{oa}} \right)^{K_{mp}}, \text{ где}$$

P_{oo} – параметр объекта оценки;

P_{oa} – параметр объекта аналога;

$K_{тр}$ – коэффициент торможения.

Коэффициент торможения рассчитывается по формуле:

$$K_{mp} = \left(\frac{\lg \frac{C_1}{C_2}}{\lg \frac{P_1}{P_2}} \right), \text{ где}$$

C – цена объекта аналога;

P – параметр объекта аналога.

Поправка, учитывающая различие в нескольких технических характеристиках рассчитывается по формуле:

$$K_{mx} = \sum_{i=1}^n a_i \times \frac{П_{oo}}{П_{oa}}, \text{ где}$$

Поо – параметр объекта оценки;

Поа – параметр объекта аналога;

a_i – весовой коэффициент i -того параметра объекта (коэффициент важности характеристики).

Для проведения сравнения объекта оценки и аналогов по физическому износу необходимо определить физический износ аналогов.

Физический износ для аналогов определен по информации, полученной от собственников, в соответствии с таблицей далее.

Таблица 12.1. Шкала экспертных оценок износа по техническому состоянию АМТС

Оценка состояния	Физическая характеристика состояния АМТС	Износ, %*
Новое	Новое, не зарегистрированное в органах ГИБДД автотранспортное средство в отличном состоянии, после выполнения предпродажной подготовки, без признаков эксплуатации	0 - 10
Очень хорошее	Практически новое АМТС на гарантийном периоде эксплуатации, с выполненными объемами технического обслуживания и не требующее ремонта или замены каких-либо частей	10 - 20
Хорошее	АМТС на послегарантийном периоде эксплуатации, с выполненными объемами технического обслуживания, не требующее текущего ремонта или замены каких-либо частей. АМТС после капитального ремонта	20 - 40
Удовлетворительное	Бывшее в эксплуатации АМТС, с выполненными объемами технического обслуживания, требующее текущего ремонта или замены некоторых деталей, имеющее незначительные повреждения лакокрасочного покрытия	40 - 60

Поправка по году выпуска и на пробег ТС рассчитывается согласно методике НИААТ, расчет физического износа транспортного средства с учетом возраста и пробега с начала эксплуатации проводится по формуле:

$$И = 100 \times (1 - e^{-\Omega}),$$

где e - основание натурального логарифма, $e \approx 2,72$;

Ω - функция, зависящая от возраста и фактического пробега транспортных средств с начала эксплуатации.

Вид функции Ω для различных видов транспортных средств на товарных рынках транспортных средств Российской Федерации определяется в соответствии с таблицей ниже.

Таблица 12.2 Параметрическое описание функции Ω , зависящей от фактического возраста T (лет) и фактического пробега с начала эксплуатации L (тыс. км)

Вид транспортного средства	Вид зависимости, ω
1	2
Легковые автомобили отечественные	$0,07 \times T + 0,0035 \times L$ Φ Φ
Грузовые бортовые автомобили отечественные	$0,1 \times T + 0,003 \times L$ Φ Φ
Тягачи седельные отечественные	$0,09 \times T + 0,002 \times L$ Φ Φ
Автомобили-самосвалы отечественные	$0,15 \times T + 0,0025 \times L$ Φ Φ
Специализированные и специальные отечественные автомобили	$0,14 \times T + 0,002 \times L$ Φ Φ
Автобусы отечественные	$0,16 \times T + 0,001 \times L$ Φ Φ
Легковые автомобили европейского производства	$0,05 \times T + 0,0025 \times L$ Φ Φ
Легковые автомобили американского производства	$0,055 \times T + 0,003 \times L$ Φ Φ
Легковые автомобили азиатского производства (кроме Японии)	$0,065 \times T + 0,0032 \times L$ Φ Φ
Легковые автомобили производства Японии	$0,045 \times T + 0,002 \times L$ Φ Φ
Грузовые автомобили зарубежного производства	$0,09 \times T + 0,002 \times L$ Φ Φ
Автобусы зарубежного производства	$0,12 \times T + 0,001 \times L$ Φ Φ

Далее в расчетах после таблиц приведено обоснование корректировок по каждому объекту. В связи с особенностью объектов оценки - ТС их стоимость не значительно варьируется в зависимости от региона местонахождения. Основная масса объектов аналогов для определения стоимости в рамках сравнительного подхода располагаются в соседних регионах с объектами оценки, цена остальных объектов располагающихся в других регионах сопоставима с ценами объектов в Волгоградской области, следовательно для указанных объектов оценки данная корректировка не применялась. Так же в оценочной практике получило применение использование корректировки на местоположение транспортных средств в размере затрат на транспортировку указанного ТС в регион нахождения объекта оценки, однако в ряде случаев использование данной корректировки значительно искажает расчетные результаты, так как в некоторых случаях расходы на транспортировку могут быть сопоставимы со стоимостью самого объекта, особенно если исходные данные о стоимости аналогов не значительно отличаются.

Таблица 12.3 Расчет рыночной стоимости автомобиля Toyota Corolla, идентификационный номер VIN NMTBZ20E50 R145195, год выпуска 2006 г.

Фактор	Объект оценки	Объект-аналог №1	Объект-аналог №2	Объект-аналог №3	Объект-аналог №4	Объект-аналог №5
Марка, модель	Toyota Corolla	Toyota Corolla	Toyota Corolla	Toyota Corolla	Toyota Corolla	Toyota Corolla
Источник информации		https://auto.ru/cars/used/sale/toyota/corolla/1040566499-6b85d/	https://auto.ru/cars/used/sale/toyota/corolla/1042282174-ebdab/	https://www.avito.ru/shahovskaya/avtomobili/toyota_corolla_2006_815940644	https://www.avito.ru/petrozavodsk/avtomobili/toyota_corolla_2004_813741871	https://www.avito.ru/argun/avtomobili/toyota_corolla_2006_815551064
Цена предложения, руб.		270000	270000	315000	255000	250000
Корректировки						
Совершенная сделка или предложение		Предложение	Предложение	Предложение	Предложение	Предложение
Корректировка		1	1	1	1	1
Скорректированная цена, руб.		270000	270000	315000	255000	250000
Время предложения		30.06.2016	29.07.2016	31.07.2016	26.07.2016	30.07.2016
Корректировка		1	1	1	1	1
Скорректированная цена, руб.		270000	270000	315000	255000	250000
Скидка на торг, %		-15	-15	-15	-15	-15
Корректировка		0,85	0,85	0,85	0,85	0,85
Скорректированная цена, руб.		229500	229500	267750	216750	212500
Состояние автомобиля	Удовлетворительное	Хорошее	Хорошее	Хорошее	Хорошее	Хорошее
Корректировка		0,7	0,7	0,7	0,7	0,7
Скорректированная цена, руб.		160650	160650	187425	151725	148750
Тип двигателя	Бензиновый	Бензиновый	Бензиновый	Бензиновый	Бензиновый	Бензиновый
Корректировка		1	1	1	1	1
Скорректированная цена, руб.		160650	160650	187425	151725	148750
Тип коробки передач	Автоматическая	Автоматическая	Автоматическая	Автоматическая	Автоматическая	Автоматическая
Корректировка		1	1	1	1	1
Скорректированная цена, руб.		160650	160650	187425	151725	148750
Пробег, тыс. км.	252,256	170	150	132,182	130	230
Год выпуска	2006	2004	2005	2006	2004	2006
Расчетный износ по пробегу и сроку эксплуатации, %	67,72	64,14	60,37	56,44	60,37	65,89

Корректировка		0,9642	0,9265	0,8872	0,9265	0,9817
Скорректированная цена, руб.		154898,7	148842,2	166283,5	140573,2	146027,9
Количество корректировок		3	3	3	3	3
Общая сумма корректировок		15				
Обратная величина удельного числа корректировок каждого аналога		5	5	5	5	5
Сумма обратных величин удельного числа корректировок		25				
Вес каждого аналога, %		0,2	0,2	0,2	0,2	0,2
Стоимость аналогов согласно веса, руб.		30979,74	29768,44	33256,7	28114,64	29205,58
Стоимость после согласования, без НДС, округленная, руб.		151 325				

Корректировка на уторговывание (скидка на торг)

Для объектов-аналогов были использованы цены предложения, действующие на рынке на дату оценки с учетом поправки на уторговывание, которое будет иметь место в ходе реальной сделки. Для целей настоящей оценки, скидка на торг принята в размере 15%., как наиболее соответствующая для данного объекта. (Источник: "Справочник оценщика машин и оборудования., Лейфер Л.А. Нижний Новгород 2015 г.) Данное значение взято из расширенного интервала, составляющего для оцениваемого объекта 6,1-15,9%.

Корректировка на состояние

Корректировка на состояние в данном отчете применяется для всех объектов аналогов в связи с тем, что состояние данных объектов можно охарактеризовать как хорошее, а объекта оценки как удовлетворительное. Значение корректирующего коэффициента принимаем согласно критериев таблицы 12.1, Разница в средних значениях состояний ТС для этих двух групп дадут значение корректировки к объектам аналогам и составит 30%.

Корректировка на отличие в технических характеристиках

Корректировка на отличие в технических характеристиках не применялась, в связи с тем, что объекты-аналоги как и объект оценки одной комплектации и имеют идентичные узлы и агрегаты, которые не отличаются друг относительно друга техническими характеристиками.

Корректировка по пробегу и возрасту ТС

В данном отчете применялась корректировка по пробегу и возрасту объектов-аналогов и объекта оценки, выражающаяся через износ, и рассчитанная по методики НИААТ, расчет физического износа транспортного средства с учетом возраста и пробега с начала эксплуатации проводится по формуле:

$$И = 100 \times (1 - e^{-\Omega}),$$

где **e** - основание натурального логарифма, $e \approx 2,72$;

Ω - функция, зависящая от возраста и фактического пробега транспортных средств с начала эксплуатации.

Вид функции омега для различных видов транспортных средств на товарных рынках транспортных средств Российской Федерации определяется в соответствии с таблицей 12.2.

Таблица 12.4 Расчет рыночной стоимости автомобиля Митцубиси Паджеро, идентификационный номер VIN JMBONV44O MJ301877, год выпуска 1991 г.

Фактор	Объект оценки	Объект-аналог №1	Объект-аналог №2	Объект-аналог №3	Объект-аналог №4	Объект-аналог №5
Марка, модель	Митцубиси Паджеро II	Митцубиси Паджеро II	Митцубиси Паджеро II	Митцубиси Паджеро II	Митцубиси Паджеро II	Митцубиси Паджеро II
Источник информации		https://auto.ru/cars/used/sale/mitsubishi/pajero/1042064448-3410f0/	https://auto.ru/cars/used/sale/mitsubishi/pajero/1019460939-56bc/	https://auto.ru/cars/used/sale/mitsubishi/pajero/1015603817-18213a/	https://auto.ru/cars/used/sale/mitsubishi/pajero/1039762089-19810/	https://auto.ru/cars/used/sale/mitsubishi/pajero/1041484502-a0a0/
Цена предложения, руб.		270000	220000	250000	260000	270000
Корректировки						
Совершенная сделка или предложение		Предложение	Предложение	Предложение	Предложение	Предложение
Корректировка		1	1	1	1	1
Скорректированная цена, руб.		270000	220000	250000	260000	270000
Время предложения		25.07.2016	15.08.2016	06.06.2016	17.06.2016	15.06.2016
Корректировка		1	1	1	1	1
Скорректированная цена, руб.		270000	220000	250000	260000	270000
Скидка на торг, %		-9	-9	-9	-9	-9
Корректировка		0,91	0,91	0,91	0,91	0,91
Скорректированная цена, руб.		245700	200200	227500	236600	245700
Состояние автомобиля	Удовлетворительное	Хорошее	Хорошее	Хорошее	Хорошее	Хорошее
Корректировка		0,7	0,7	0,7	0,7	0,7
Скорректированная цена, руб.		171990	140140	159250	165620	171990
Тип двигателя	Дизельный	Дизельный	Дизельный	Дизельный	Дизельный	Дизельный
Корректировка		1	1	1	1	1
Скорректированная цена, руб.		171990	140140	159250	165620	171990
Тип коробки передач	Механическая	Механическая	Механическая	Механическая	Механическая	Механическая
Корректировка		1	1	1	1	1
Скорректированная цена, руб.		171990	140140	159250	165620	171990
Пробег, тыс. км.	332,078	300	200	370	355	150
Год выпуска	1991	1993	1993	1991	1993	1991
Расчетный износ по пробегу и сроку эксплуатации, %	87,52	85,06	80,82	88,65	86,98	80,33
Корректировка		0,9754	0,933	1,0113	0,9946	0,9281

Скорректированная цена, руб.		167759	130750,6	161049,5	164725,7	159623,9
Количество корректировок		3	3	3	3	3
Общая сумма корректировок		15				
Обратная величина удельного числа корректировок каждого аналога		5	5	5	5	5
Сумма обратных величин удельного числа корректировок		25				
Вес каждого аналога, %		0,2	0,2	0,2	0,2	0,2
Стоимость аналогов согласно веса, руб.		33551,81	26150,12	32209,91	32945,13	31924,78
Стоимость после согласования, без НДС, округленная, руб.		156 872				

Корректировка на уторговывание (скидка на торг)

Для объектов-аналогов были использованы цены предложения, действующие на рынке на дату оценки с учетом поправки на уторговывание, которое будет иметь место в ходе реальной сделки. Для целей настоящей оценки, скидка на торг принята в размере 9%, как наиболее соответствующая для данного объекта. (Источник: "Справочник оценщика машин и оборудования., Лейфер Л.А. Нижний Новгород 2015 г.) Данное значение взято из расширенного интервала, составляющего для оцениваемого объекта 6,1-15,9%.

Корректировка на состояние

Корректировка на состояние в данном отчете применяется для всех объектов аналогов в связи с тем, что состояние данных объектов можно охарактеризовать как хорошее, а объекта оценки как удовлетворительное. Значение корректирующего коэффициента принимаем согласно критериев таблицы 12.1, Разница в значениях состояний ТС для этих двух групп дадут значение корректировки к объектам аналогам и составит 30%.

Корректировка на отличие в технических характеристиках

Корректировка на отличие в технических характеристиках не применялась, в связи с тем, что объекты-аналоги как и объект оценки одной комплектации и имеют идентичные узлы и агрегаты, которые не отличаются друг относительно друга техническими характеристиками.

Корректировка по пробегу и возрасту ТС

В данном отчете применялась корректировка по пробегу и возрасту объектов-аналогов и объекта оценки, выражающаяся через износ, и рассчитанная по методики НИААТ, расчет физического износа транспортного средства с учетом возраста и пробега с начала эксплуатации проводится по формуле:

$$И = 100 \times (1 - e^{-\Omega}),$$

где e - основание натурального логарифма, $e \approx 2,72$;

Ω - функция, зависящая от возраста и фактического пробега транспортных средств с начала эксплуатации.

Вид функции омега для различных видов транспортных средств на товарных рынках транспортных средств Российской Федерации определяется в соответствии с таблицей 12.2.

Таблица 12.5 Итоговая стоимость транспортных средств полученная в рамках сравнительного подхода, без НДС, округленная, руб.

Наименование объекта	Стоимость с учетом износа, без НДС, округленно, руб.
Автомобиль Toyota Corolla, идентификационный номер VIN NMTBZ20E50 R145195, год выпуска 2006 г.	151 325
Автомобиль Митцубиси Паджеро, идентификационный номер VIN JMBONV44O MJ301877, год выпуска 1991 г.	156 872

13. СОГЛАСОВАНИЕ РЕЗУЛЬТАТОВ ОЦЕНКИ ДВИЖИМОГО ИМУЩЕСТВА

Отчет об оценке должен содержать описание процедуры согласования результатов оценки и выводы, полученные на основании проведенных расчетов по различным подходам, а также при использовании разных методов в рамках применения каждого подхода, с целью определения итоговой величины стоимости, либо признание в качестве итоговой величины стоимости результата одного из подходов. (п.к ч. 3 ФСО №3).

В зависимости от объема и достоверности информации, использованной в рамках каждого из подходов при оценке объекта, результаты этих подходов могут в большей или меньшей степени отличаться друг от друга. На выбор весовых коэффициентов оказали влияние конкретные условия оценки, характеристики оцениваемых объектов и другие факторы.

Заключительным элементом аналитического исследования оцениваемого объекта является сопоставление расчетных стоимостей, полученных при помощи использованных классических методов оценки.

Целью сведения результатов всех используемых методов является определение наиболее вероятной стоимости объекта оценки на дату оценки через взвешивание преимуществ и недостатков каждого из примененных методов. Эти преимущества и недостатки оцениваются по следующим критериям: полнота, достоверность используемой информации и влияние на используемую информация внешних факторов.

Так как, в ходе данной оценки, для определения рыночной стоимости оборудования, использовался один сравнительный подход, как единственный возможный в указанном случае, его вес составляет 100%.

14. ВЫВОДЫ И ЗАКЛЮЧЕНИЯ

Исходя из приведенных в Отчете данных, анализа и расчетов, принятых допущений и ограничений, рассчитана рыночная стоимость объектов оценки в составе: автомобиль Toyota Corolla, идентификационный номер VIN NMTBZ20E50R145195, год выпуска 2006 г., располагающийся по адресу: Россия, г. Волгоград, ул. 40 лет ВЛКСМ, автомобиль Митцубиси Паджеро, идентификационный номер VIN JMBONV44OMJ 301877, год выпуска 1991 г., располагающийся по адресу: Россия г. Волгоград, ул. Химзаводская, 39.

Согласование результатов оценки в данном отчете не производилось, в связи с тем, что к определению рыночной стоимости объектов оценки был применен один сравнительный подход, как единственно корректный в данном случае, таким образом, рыночная стоимость объектов оценки, без учета НДС, округленно, на дату оценки составила:

№	Наименование	Рыночная стоимость, округленная, руб.
1	Автомобиль Toyota Corolla, идентификационный номер VIN NMTBZ20E50 R145195, год выпуска 2006 г.	151 325
2	Автомобиль Митцубиси Паджеро, идентификационный номер VIN JMBONV44O MJ301877, год выпуска 1991 г.	156 872

С уважением, директор общества
с ограниченной ответственностью
"Оценочная Компания Волга"

И.Е. Строгов

15. ПЕРЕЧЕНЬ ЛИТЕРАТУРЫ И ДРУГИХ ИСТОЧНИКОВ

Документы, регламентирующие оценочную деятельность и нормативные документы:

1. Федеральный закон «Об оценочной деятельности в РФ» от 29.07.98 г.;
2. Федеральный стандарт оценки «Общие понятия оценки, подходы и требования к проведению оценки (ФСО № 1)», утвержден Приказом Минэкономразвития России № 297 от 20.05.2015 г.;
3. Федеральный стандарт оценки «Цель оценки и виды стоимости (ФСО № 2)», утвержден Приказом Минэкономразвития России № 298 от 20.05.2015 г.;
4. Федеральный стандарт оценки «Требования к отчету об оценке (ФСО № 3)», утвержден Приказом Минэкономразвития России № 299 от 20.05.2015 г.;
5. Стандарты и правила оценочной деятельности Некоммерческого партнерства «Саморегулируемая организация оценщиков «Экспертный совет», утверждены Советом НП оценщиков «ЭС» протокол № 4/2010 от «31» августа 2010г.с изменениями и дополнениями, утвержденными Советом НП «СРОО «ЭС» протокол № 19/2011 от «12» мая 2011г.;
6. Налоговый кодекс Российской Федерации.;
7. Федеральный закон "О несостоятельности (Банкротстве)";

Справочная и методическая литература, периодические издания, информационные источники:

8. «Справочник оценщика недвижимости. Том 1. Корректирующие коэффициенты для сравнительного подхода, Нижний Новгород, 2014.;
9. Асаул А.Н., Старинский В.Н., Бездудная А.Г., Старовойтов М.К. Оценка собственности. Оценка машин, оборудования и транспортных средств / под ред. Асаула А.Н. – М.: АНО «ИПЭВ», 2011. – 288 с.
10. Иванкова А.Л. Особенности расчета функционального и внешнего устаревания машин и оборудования //Вопросы оценки. 2013. № 2 (72). С. 55-60.;
11. Игонин В.В., Ковалев А.П. Функциональное устаревание машин и оборудования с позиций доходного подхода //Вестник МГТУ Станкин. 2011. Т. 2. № 4. С. 116-119.;
12. Ковалев А. П. Оценка рыночной стоимости машин и оборудования. М.: Дело, ЛТД. 1998.;
13. Ковалев А.П. Ценообразование при производстве и продаже машин и оборудования: Учебное пособие. 2-е изд., испр. и доп. - М.: ОО "Российское общество оценщиков", 2006. - 92 с.;
14. Ковалев А.П., Кушель А.А., Королев И.В., Фадеев П.В. Основы оценки стоимости машин и оборудования: Учебник/ Под ред. Федотовой М.А.- М.: 2007. - 288 с.;
15. Ковалев А.П., Кушель А.А., Королев И.В., Фадеев П.В. Практика оценки стоимости машин и оборудования: Учебное пособие.– М.: Финансы и статистика 2005.– 265 с.;
16. Михайлов А.И. Методические аспекты оценки экономического устаревания движимого имущества // Современные проблемы науки и образования. 2013. № 3. С. 302.;
17. Оценка машин и оборудования (ValuingMachineryandEquipment) / под ред. Назарова О., Рутгайзера В. М.: Квинто-Консалтинг, 2010. – 432 с.;
18. Оценка машин и оборудования / под ред. Федотовой М.А. – М.: Альфа-М, 2011. – 336 с.;

Документы предоставленные заказчиком

19. Решение арбитражного суда Волгоградской области по делу № А12-36729/2014 от 06.03.2015;
20. Определение арбитражного суда Волгоградской области по делу № А12-36729/2014 от 30.05.2016;
21. Определение арбитражного суда Волгоградской области по делу № А12-36729/2014 от 30.01.2015;

22. Определение арбитражного суда Волгоградской области по делу № А12-36729/2014 от 05.02.2015;
23. Инвентаризационная опись основных средств №6 от 26 июня 2016 года;
24. Паспорт транспортного средства 78 ТТ 384133 выданный северо-западной акцизной таможней 07.09.2006 г.;
25. Паспорт транспортного средства 11 ТК 449641 выданный Сыктывкарской таможней 12.05.2008 г.